



AÉROPORTS DE LA CÔTE D'AZUR

RAPPORT ANNUEL
ANNUAL REPORT

2015



— GROUPE —
AÉROPORTS
DE LA CÔTE D'AZUR

⁴
ÉDITO
EDITORIAL

⁶
COMITÉ EXÉCUTIF
EXECUTIVE COMMITTEE

⁸
FAITS MARQUANTS
HIGHLIGHTS

¹⁰
RAYONNER
EXCELLENCE

¹²
BUSINESS UNIT OPÉRATIONS ET DÉVELOPPEMENT COMPAGNIES
OPERATIONS AND AIRLINE MARKETING BUSINESS UNIT

²⁴
BUSINESS UNIT COMMERCIALE
COMMERCIAL BUSINESS UNIT

³⁰
BUSINESS UNIT AVIATION GÉNÉRALE
GENERAL AVIATION BUSINESS UNIT

³⁸
DÉVELOPPER
SYNERGY

⁴⁰
OFFRIR DES LEVIERS AU DÉVELOPPEMENT TERRITORIAL
PROVIDING LEVERS FOR LOCAL DEVELOPMENT

⁴²
DES EXPERTISES À FORTE VALEUR AJOUTÉE
EXPERTISE WITH HIGH ADDED VALUE

⁴⁴
DÉVELOPPEMENT DURABLE : LA VOLONTÉ D'AGIR
PRO-ACTIVE SUSTAINABLE DEVELOPMENT

⁴⁶
CONSTRUIRE
PERFORMANCE

⁴⁸
QUALITÉ DE VIE AU TRAVAIL : DES FEMMES ET DES HOMMES DERRIÈRE LA PERFORMANCE
QUALITY OF LIFE AT WORK: THE PEOPLE BEHIND THE ACHIEVEMENTS

⁴⁹
FINANCES : CRÉER DE LA VALEUR TOUT EN RENFORÇANT NOTRE COMPÉTITIVITÉ
FINANCE: CREATING VALUE AND COMPETITIVE EDGE

ÉDITO

EDITORIAL



Plain sailing in 2015

2015 was a remarkable year for Aéroports de la Côte d'Azur. Commercial Aviation broke new ground, carrying over 12 million passengers. This achievement reflects our attractive range of international destinations, a range that will be further enriched this summer: 107 destinations including 15 new scheduled routes. A record! Nice Côte d'Azur Airport is not simply a point of departure, however. It is increasingly becoming a great place to hang out and relax whilst waiting for a flight. We aim to give travellers "the most amazing retail experience in a European airport" and are refurbishing the terminal buildings to this effect. Terminal 1 is now complete.

General Aviation has plenty going for it, too: the second pillar of our Group achieved record-breaking levels of aircraft movements and landed tonnage in 2015. A series of ground handling acquisitions in Paris-Le Bourget and in Spain's major airports elevated our Sky Valet brand to the pinnacle of top-of-the-range ground handling services in Europe. It has also been widely noted that Cannes Mandelieu Airport raised its tonnage in 2015 and can now accommodate aircraft of up to 35 tonnes. The helicopter business - the perfect complement to Business Aviation - also made great progress and a dedicated Terminal was inaugurated at Nice Côte d'Azur Airport to smooth the transfer process.

Ambitious projects that will boost the region's economy were also launched. Airport Promenade marks the beginning of a new lease of life at the gateway to Nice. The project is perfectly integrated into the future Grand Arénas zone and will provide an array of

upmarket services close to the terminal buildings: hotels, restaurants, shops, a business centre, etc. This project is a first for Aéroports de la Côte d'Azur, which is not only responsible for finding private operators to develop and invest in Airport Promenade, but is also co-investing in property on zones reserved for real estate. Work on the east-west tram line has begun at Nice Airport. When finished, it will take travellers to Nice city centre in a matter of minutes.

For a Group such as ours, it is essential to reconcile the need for our business to be profitable with the impact our activities have on our workforce, the community and the environment. Our commitment to sustainable development helps us to progress and to contribute to improving life. Above and beyond the numerous initiatives that we have already deployed, common core requirements have been determined for all of our airports. The most ambitious one is, without doubt, reaching carbon neutrality. Following in the footsteps of Nice Côte d'Azur, our airports in Cannes Mandelieu and Saint-Tropez are now also fully powered by 100% sustainable green energy. In 2015, Nice Airport retained its Level 3 Airport Carbon Accreditation and Cannes Mandelieu its Level 1.

These strengths enable the Group fully to assume a virtuous role in the social and economic spheres around Nice, Cannes and Saint-Tropez, to ensure that our airports set an example on the European stage, and to position our General Aviation business as a world-class player.

2015, la marche en avant

Pour Aéroports de la Côte d'Azur, 2015 est une année remarquable. L'Aviation Commerciale a franchi un nouveau cap avec plus de 12 millions de passagers transportés. Un résultat à mettre à l'actif de notre offre de destinations attractives et internationales qui s'enrichira encore cet été avec 107 destinations dont 15 nouvelles lignes régulières. Un record ! Mais l'Aéroport Nice Côte d'Azur n'est pas simplement un lieu de passage. C'est aussi et de plus en plus un lieu où il fait bon vivre et se détendre en attendant son vol. La refonte de nos terminaux, dont celle du Terminal 1 aujourd'hui achevée, exprime cette volonté de « faire vivre l'expérience commerciale la plus surprenante dans un aéroport européen ». L'Aviation Générale n'est pas en reste. Second pilier de notre Groupe, elle a atteint elle aussi un record en nombre de mouvements et en tonnage atterri. Des acquisitions successives de l'activité d'assistance à Paris-Le Bourget et dans les aéroports les plus importants d'Espagne a hissé notre marque Sky Valet au tout premier rang européen des services d'assistance en escale haut de gamme. Autre fait notoire : la plateforme de Cannes Mandelieu a obtenu la levée de tonnage lui permettant d'accueillir dorénavant des avions jusqu'à 35 tonnes. Fortement complémentaire de l'Aviation d'Affaires, l'activité hélicoptère a également bénéficié de belles avancées avec la création d'un Terminal dédié sur Nice Côte d'Azur facilitant considérablement le parcours des clients en transfert.

Des projets ambitieux qui dynamiseront demain la vie économique de notre territoire ont également été lancés. Airport Promenade marque la naissance d'un véritable renouveau aux portes de Nice. Parfaitement intégré à la future zone du Grand Arénas, ce projet offrira de nombreux services

haut de gamme proches des terminaux : hôtels, restauration, commerces, centre d'affaires... Il s'agit d'une première pour Aéroports de la Côte d'Azur, non seulement chargé de trouver des opérateurs privés pour développer et investir sur Airport Promenade, mais également en tant que co-investisseur dans les structures immobilières des lots immobiliers. Les travaux de la ligne Ouest-Est du tramway ont commencé sur la plateforme niçoise. Une fois achevée, la ligne permettra aux voyageurs de rejoindre en toute facilité le centre de Nice en quelques minutes.

Concilier les exigences de rentabilité économique et les impacts sociaux, sociétaux et environnementaux de nos activités est fondamental pour un Groupe comme le nôtre. Notre engagement en matière de développement durable représente à la fois un facteur de progrès et une contribution à l'amélioration de la vie. Au-delà de très nombreuses initiatives déjà mises en œuvre, un socle commun d'exigences est décliné pour chacune de nos plateformes dont la plus ambitieuse est, incontestablement, de parvenir à la neutralité carbone. Après Nice Côte d'Azur, nos aéroports de Cannes Mandelieu et de Saint-Tropez sont alimentés totalement par une énergie 100 % durable et verte. La plateforme niçoise a confirmé son niveau 3 de la certification Airport Carbon Accreditation et Cannes Mandelieu son niveau 1.

Ces atouts nous permettent de conforter notre Groupe en tant qu'acteur vertueux de la vie socio-économique de ses territoires, de faire de Nice, Cannes et Saint-Tropez des plateformes aéroportuaires européennes exemplaires et de positionner notre activité Aviation Générale comme l'un des acteurs majeurs dans le monde.

Bernard Kleynhoff

Président du Conseil de Surveillance
Chairman of the Supervisory Board

Dominique Thillaud

Président du Directoire
Chairman of the Management Board

COMITÉ EXÉCUTIF

EXECUTIVE COMMITTEE



Didier Monges
Directeur Business Unit Opérations
et Développement Compagnies
Chief Operating Officer



Thierry Pollet
Directeur Aéroport, Cannes Mandelieu et
Infrastructures Aéroportuaires Aviation Générale
Cannes Mandelieu Airport and General Aviation
Airport Infrastructure Director



Nicole Serruya
Directrice Juridique et Achats
Legal and Purchasing Director



Philippe Caseneuve
Directeur Financier et
Systèmes d'Information
CFO & CIO



Geneviève Canterini
Directrice des Ressources
Humaines
Human Resources Director



Filip Soete
Directeur Business Unit
Commerciale
Chief Commercial Officer



Michel Tohane
Directeur Business Unit Aviation Générale
General Aviation Director



Dominique Thillaud
Président du Directoire
Chairman of the Management Board



Frédéric Gozlan
Directeur Technique
Technical Director

FAITS MARQUANTS

365 jours dans la vie du Groupe

HIGHLIGHTS - 365 days in the life of our Group

1^{er} janvier : l'Aéroport Nice Côte d'Azur passe à une **ÉNERGIE VERTE 100 % RENOUELABLE**, avec une alimentation totalement issue de la production hydraulique française.

1 January: Nice Côte d'Azur Airport switched to **FULLY RENEWABLE GREEN HYDROELECTRICITY** produced in France.



12 mars : 1^{re} nationale, l'Aéroport Nice Côte d'Azur dote ses terminaux du **WIFI HAUT DÉBIT, ILLIMITÉ ET GRATUIT.**

12 March: 1st in France - Nice Côte d'Azur Airport equipped its terminals with **FREE UNLIMITED BROADBAND WIFI.**



24 mars : Aéroports de la Côte d'Azur annonce l'attribution de la **QUATRIÈME LICENCE D'ASSISTANCE EN ESCALE** sur la plateforme niçoise à Groupe Europe Handling (GEH), sous-traitant l'Aviation Générale à Landmark Aviation.

24 March: Aéroports de la Côte d'Azur awarded a **FOURTH GROUND HANDLING LICENCE** for Nice to Groupe Europe Handling (GEH), sub-contracting General Aviation to Landmark Aviation.



26 mars : Sky Valet est **PRÉSENT À PARIS-LE BOURGET**, 1^{re} plateforme européenne pour l'Aviation d'Affaires.

26 March: Sky Valet **AT PARIS-LE BOURGET**, Europe's leading airport for Business Aviation.

29 avril : Sky Valet devient **N°1 DE L'AVIATION D'AFFAIRES EN ESPAGNE.**

29 April: Sky Valet became **No.1 FOR BUSINESS AVIATION IN SPAIN.**



12 mai : l'Aéroport Cannes Mandelieu est la 1^{re} plateforme d'Europe et troisième au monde à obtenir la **CERTIFICATION IS-BAH** (International Standard for Business Aircraft Handling).

12 May: Cannes Mandelieu Airport became the 1st airport in Europe and the 3rd in the world to obtain **IS-BAH CERTIFICATION** (International Standard for Business Aircraft Handling).



27 mai : le jury de la 14^e édition du Prix AMO (Architecture et Maîtres d'ouvrage) attribue le **1^{er} PRIX NATIONAL « LIEUX DE TRAVAIL, ARCHITECTURE, ENVIRONNEMENT »** au Hangar 16 de l'Aéroport Cannes Mandelieu.

27 May: the jury of the 14th AMO (Architect & Contracting Authority) Prize awarded **1st NATIONAL PRIZE FOR "PLACE OF WORK, ARCHITECTURE & ENVIRONMENT"** to Hangar 16 at Cannes Mandelieu Airport.



4 juin : vernissage de la sculpture de l'artiste **STÉPHANE CIPRE** à l'Aéroport Nice Côte d'Azur, *People*, une œuvre monumentale de 4,50 mètres.

4 June: unveiling of the sculpture *People* by **STÉPHANE CIPRE** at Nice Côte d'Azur Airport. The monumental work measures 4.5 metres.

15 juin : annonce du **CONTRAT DE COMPÉTITIVITÉ TERRITORIALE.**

15 June: **STRATEGY TO MAKE NICE CÔTE D'AZUR MORE COMPETITIVE** announced.



8 septembre : arrêté ministériel de restriction interdisant les jets les plus bruyants et fixant une **LEVÉE DE TONNAGE** permettant le relèvement des avions turbo-réacteurs de 22 à 35 tonnes sur l'Aéroport Cannes Mandelieu.

8 September: ministerial order banning the noisiest jets and setting a **HIGHER TONNAGE LIMIT** (raised from 22 to 35 tonnes) for turbojets at Cannes Mandelieu Airport.



1^{er} octobre : mise en place du **POSTE INSPECTION FILTRAGE CENTRALISÉ** et ouverture de **L'ESPACE AELIA DUTY FREE** au Terminal 1.

1 October: **CENTRALISED SECURITY SCREENING ZONE** and **AELIA DUTY FREE** opened in Terminal 1.



30 octobre : signature des protocoles définissant l'ensemble des accords entre les différents intervenants pour l'aménagement de **AIRPORT PROMENADE** (État, Préfecture, EPA, Métropole Nice Côte d'Azur, Ville de Nice et Aéroports de la Côte d'Azur).

30 October: signing of agreement protocols by partners in **AIRPORT PROMENADE** (State, Prefecture, Planning Authority, Métropole Nice Côte d'Azur, City of Nice and Aéroports de la Côte d'Azur).

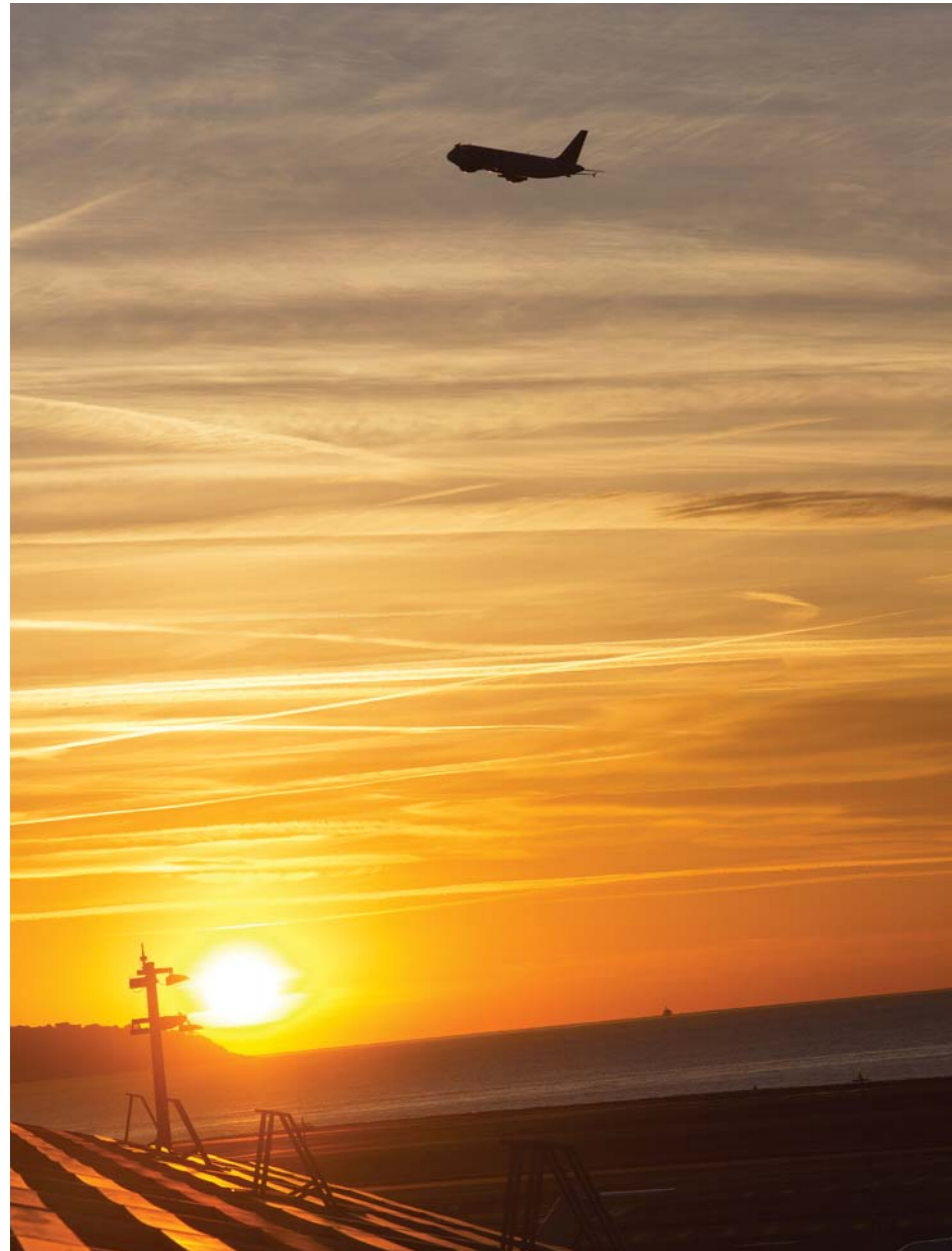


20 novembre : mise en service du **TERMINAL HÉLICOPTÈRE** de l'Aéroport Nice Côte d'Azur.

20 November: **HELICOPTER TERMINAL** brought into service at Nice Côte d'Azur Airport.

14 décembre : signature de la **CHARTRE D'ENGAGEMENTS POUR L'ENVIRONNEMENT** de l'Aéroport Cannes Mandelieu après son approbation à l'unanimité par les membres de la Commission Consultative de l'Environnement.

14 December: signing of Cannes Mandelieu Airport's **ENVIRONMENT CHARTER**, unanimously approved by its Environment Advisory Committee.



RAYONNER

Un Groupe, une ambition : l'excellence

One Group, One Ambition: EXCELLENCE

Innover constamment et faire de la Qualité de service LA priorité.
Constant innovation and dedication to Quality of Service.

BUSINESS UNIT OPÉRATIONS ET DÉVELOPPEMENT COMPAGNIES

OPERATIONS AND AIRLINE MARKETING BUSINESS UNIT

Le 31 décembre 2015 clôture l'année en beauté avec le franchissement du cap des 12 millions de passagers pour l'Aéroport Nice Côte d'Azur. Pour la 5^e année consécutive, la plateforme enregistre une croissance de trafic, de 3,1 % par rapport à 2014.

Ce bon résultat est le fruit des efforts continus que nous déployons. Les passagers ont bénéficié d'un vaste choix de destinations avec 10 nouvelles lignes ouvertes en été et l'arrivée de 5 nouvelles compagnies.

Parallèlement, le Groupe Aéroports de la Côte d'Azur a proposé une baisse de ses redevances aéronautiques confirmant l'engagement du Groupe sur le chemin de la compétitivité. A compter de l'hiver 2016-2017, la redevance passager diminuera de 2,5 %, pour ensuite être gelée pendant 9 ans, tandis que les deux autres composantes des redevances aéroportuaires – atterrissage et stationnement – le sont pendant 10 ans depuis le 1^{er} avril 2016.

Ce Contrat de Compétitivité Territoriale est une première en France. Il dynamisera notre offre en nouvelles destinations et améliorera la compétitivité des compagnies aériennes.

Plus que jamais, l'Aéroport Nice Côte d'Azur joue son rôle déterminant de fer de lance économique au service de son territoire.



Didier Monges

Directeur Business Unit Opérations et Développement Compagnies

L'innovation est au cœur du modèle de développement du Groupe Aéroports de la Côte d'Azur, considérée comme le levier de performance par excellence. L'année a été marquée par la mise en place ou le développement de nombreuses prestations facilitant le parcours passager aussi bien au niveau de son confort que de sa sécurité, notamment avec la centralisation du Poste d'Inspection Filtrage au Terminal 1. Celle-ci assure un accueil et une gestion des passagers dans les meilleures conditions. Au plus fort du trafic, le traitement n'excède pas les 10 minutes.

2015 marque également le lancement d'un A-CDM (Airport - Collaborative Decision Making), une nouvelle méthode de travail pour les acteurs du transport aérien basée sur un outil informatique permettant, à chaque étape de la préparation du vol, un partage des informations en temps réel entre tous les acteurs : gestionnaire de l'aéroport, autorité de contrôle, compagnies, assistants et Eurocontrol.

The year came to a magnificent close with a total of over 12 million passengers at Nice Côte d'Azur Airport on 31 December 2015. Traffic was up for the 5th consecutive year: +3.1% on 2014.

This great result is the fruit of our unrelenting efforts. Passengers benefited from a huge range of destinations with 10 new summer routes and 5 new airlines. At the same time, Groupe Aéroports de la Côte d'Azur also lowered its aeronautical fees in a demonstration of its commitment to competitiveness. As of winter 2016-2017, our passenger tax will be reduced by 2.5% and frozen for 9 years, whereas aircraft landing and parking fees (the 2 other components of aeronautical fees) will be frozen for 10 years commencing on 1 April 2016.

This strategy to enhance the competitiveness of our region – our "Territorial Competitiveness Contract" – is a first in France. It will attract new destinations and make the airlines more competitive.

More than ever, Nice Côte d'Azur is playing its all-important role as a business spearhead at the service of its region.

Innovation is at the heart of Groupe Aéroports de la Côte d'Azur's development model. It is a key performance lever. The year was marked by the introduction - or improvement - of services that smooth the passenger experience, enhancing both comfort and security. Thanks to centralised Security Screening in Terminal 1, for example, conditions are much improved for passengers. During peak traffic the process will last no longer than 10 minutes.

2015 also saw the launch of A-CDM (Airport-Collaborative Decision Making), a new work methodology with its own software for preparing flights and sharing real-time information at every stage between the airport administration, control authorities, airlines, ground handlers and Eurocontrol.

RÉSEAU AÉRIEN : LE CAP FRANCHI DES 12 MILLIONS DE PASSAGERS

2015 a été la meilleure année pour l'Aéroport Nice Côte d'Azur. La plateforme a enregistré une progression de 3,1 % de son trafic pour atteindre 12 017 000 passagers, soit 356 000 voyageurs de mieux que l'année précédente. C'est aussi la 5^e année consécutive de hausse pour la plateforme qui a accueilli 2,4 millions de passagers supplémentaires depuis 2010.

Un trafic record favorisé par l'international

Suivant une tendance constante, le trafic international a continué de porter la croissance avec une hausse de 4,1 %, même si le réseau national n'a pas démerité avec plus d'un point de mieux que l'an passé.

Nice est plus que jamais connectée au monde entier en quelques heures. Un positionnement unique, qui conforte toujours plus l'Aéroport Nice Côte d'Azur en tant que plateforme majeure d'Europe du Sud.

L'arrivée d'Air Canada rouge a renforcé les vols vers l'Amérique du Nord.

Au Moyen-Orient, le Liban a connu une belle ascension (8,4 %). Les Emirats Arabes Unis sont stables après plusieurs années de hausse.

L'Europe s'est taillée la part belle du trafic, grâce aux renforcements de lignes et aux nouvelles dessertes.

Les Pays-Bas ont été les premiers contributeurs avec un gain de 18 %, dû notamment à l'arrivée d'un troisième opérateur quotidien sur Amsterdam et aux bons résultats d'Eindhoven et de Rotterdam. En seconde position, l'Espagne a attiré 42 500 voyageurs de mieux que l'an passé, soit une hausse de 12,6 %. En troisième position, la Turquie a confirmé sa percée grâce à une nouvelle desserte régulière sur Istanbul et au renforcement du programme existant (+37,1 % de passagers).



AIR NETWORK: PAST THE 12-MILLION-PASSENGER MARK

2015 was the best year ever for Nice Côte d'Azur Airport. Annual traffic increased by 3.1% to reach 12,017,000 passengers (356,000 more than the previous year). It was also the 5th consecutive year of growth, with 2.4 million more passengers than in 2010.

Record levels once again driven by international traffic

In what has become a constant trend, international traffic rose again, by 4.1%. However, domestic traffic fared well, too, gaining 1% on last year.

The arrival of Air Canada rouge enriched flights to North America. In the Middle East, the Lebanon flourished (8.4%) whereas the United Arab Emirates stabilised after several years of growth. Europe accounted for the lion's share of traffic, with existing routes being reinforced and new destinations added. The Netherlands was the biggest contributor with an increase of 18%, due to the arrival of a 3rd operator flying daily to Amsterdam and good results for Eindhoven and Rotterdam. Spain came in second, attracting 42,500 more travellers than last year (an increase of 12.6%). In third place, Turkey, thanks to a new scheduled service to Istanbul and a stronger all-round programme (+37.1% passengers).

As a major South European airport, Nice Côte d'Azur is better connected than ever, with the rest of the world just a few hours away.

TRAFIC MOUVEMENTS

Aircraft movements

	Mouvements Movements	Variation 2015/2014
Avion Airplanes	136 026	-0,5 %
Hélicoptère Helicopters	33 908	1,9 %
Total	169 934	0,0 %



VENTILATION DES PASSAGERS EN FRANCE

Breakdown of passengers on domestic flights

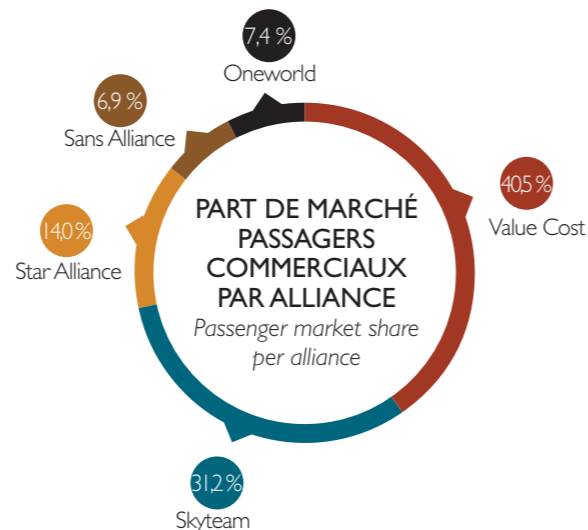
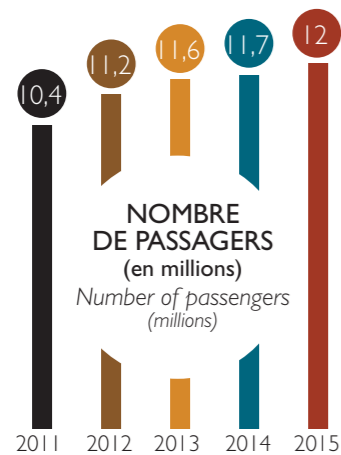
	Passengers Passengers
Paris	2 919 767
Reste France	1 437 618
France	4 357 385



TRAFIC PASSAGERS

Passenger traffic

	Passengers Passengers	Variation 2015/2014
National	4 357 385	1,2 %
International	7 659 345	4,1 %
Total	12 016 730	3,1 %



Le trafic national a repris cette année des couleurs en grande partie en raison de la récupération mécanique de la grève Air France de septembre 2014. En tête, les escales parisiennes (+55 200 passagers) suivies par Lille (+35 800 passagers) et les transversales Toulouse, Bordeaux et Nantes.

TROIS RECORDS HISTORIQUES ONT ÉTÉ BATTUS :

- Le dimanche 2 août est devenu la référence avec 53 187 passagers.
- La semaine du 27 juillet au 2 août a accueilli quant à elle 333 059 voyageurs.
- Juillet est passé en tête du trafic le plus dense de la plateforme avec 1 425 423 personnes transportées, frôlant ainsi la barre symbolique de 1,5 million.

Un réseau attractif et dense : plus de 100 destinations

Cette progression s'explique par un réseau toujours plus dense et diversifié (plus de 100 destinations directes et 34 pays desservis) et renforcé en sièges (+1,5 %) proposé par les 55 compagnies régulières opérant sur l'aéroport.

L'été 2015 a vu le lancement de nouvelles lignes vers Amsterdam, Düsseldorf, Limoges, Madrid, Rome, et Tel Aviv. A cela se sont ajoutées des nouvelles destinations comme Châteauroux, Dubrovnik, Istanbul Sabiha Gokcen et Stuttgart.

6 nouvelles lignes ont été inaugurées ou poursuivies en hiver sur la lancée du programme estival : Amsterdam, Istanbul Sabiha Gokcen, Prague, Rome, Strasbourg et Tel Aviv.

5 nouvelles compagnies ont rejoint la plateforme : Chalcia, Croatia Airlines, El Al-Sundor, Pegasus et Volotea.

Une hausse confirmée du taux de remplissage des avions commerciaux réguliers

Signal fort de la rentabilité pour les compagnies, le taux de remplissage s'est encore accru passant à 79 %, soit 1 point de mieux par rapport à 2014. Un pourcentage qui a atteint 86 % en juillet (3 points de mieux qu'en 2014).



Domestic traffic perked up this year, to a large extent in the aftermath of the Air France strike in September 2014. Paris was the main destination (+55,200 passengers) followed by Lille (+35,800 passengers), Toulouse, Bordeaux and Nantes.

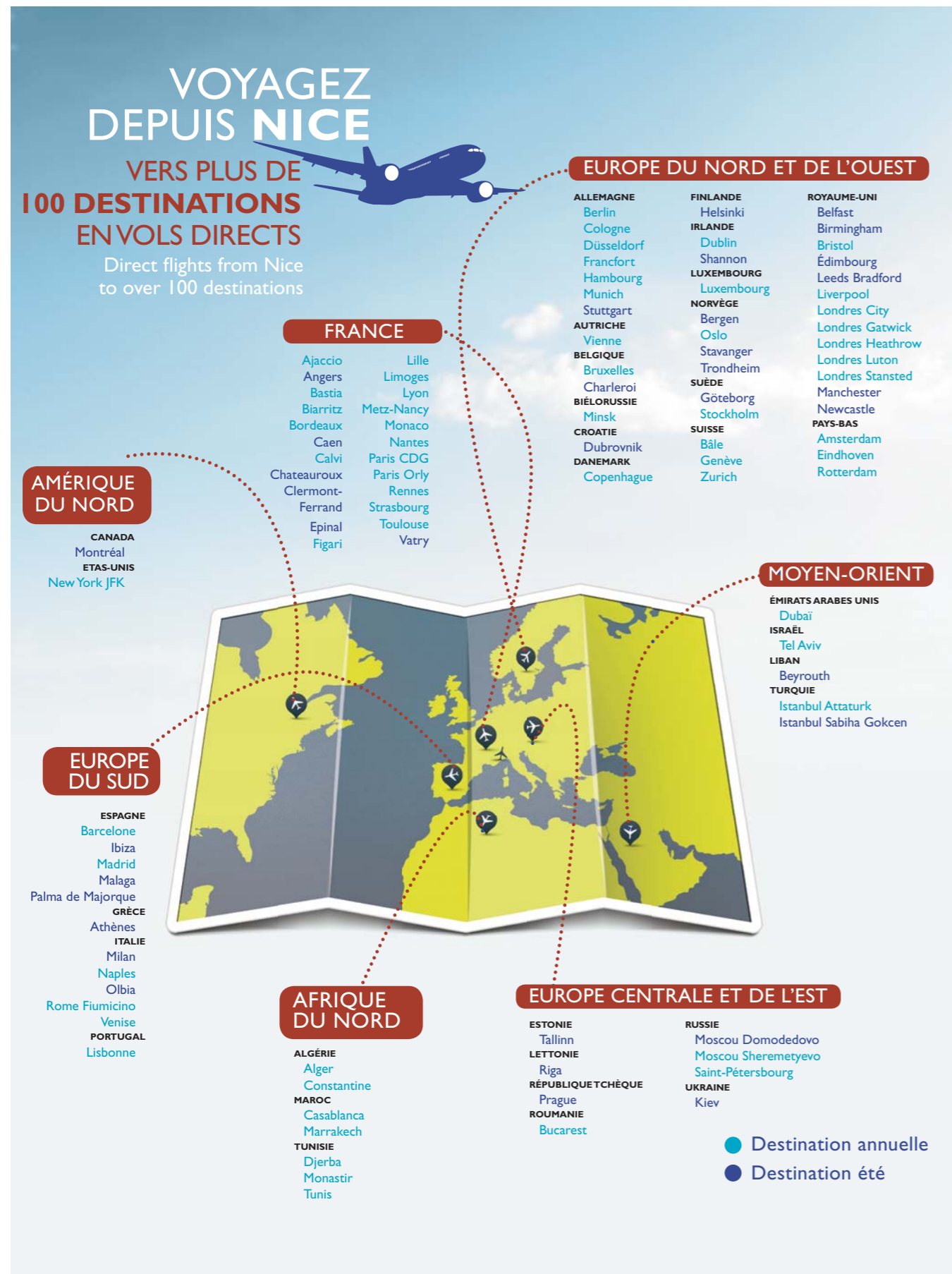
Three historical records were broken: Sunday 2 August was the busiest day with 53,187 passengers; the busiest week was from 27 July to 2 August with 333,059 passengers; and July was the busiest month with 1,425,423 travellers, just a whisker from the 1.5-million mark.

A dense, attractive network of 100 destinations
These all-time-best figures can be explained by our dense and diversified network totalling over 100 destinations in 34 countries, not to

mention 1.5% more seats offered by a total of 55 scheduled airlines. In summer 2015, new services were launched to Amsterdam, Düsseldorf, Limoges, Madrid, Rome and Tel Aviv. New destinations included Châteauroux, Dubrovnik, Istanbul Sabiha Gokcen and Stuttgart. 6 new services were inaugurated in winter or continued after a summer launch: Amsterdam, Istanbul Sabiha Gokcen, Prague, Rome, Strasbourg and Tel Aviv. 5 new airlines started operating at the airport: Chalcia, Croatia Airlines, El Al-Sundor, Pegasus and Volotea.

Load factors up again on scheduled commercial aircraft

Load factor, a strong indicator of airline profitability, reached 79% (1% up on 2014). The load factor in July was 86% (3% up on 2014).



OFFRIR AUX TERRITOIRES DES LEVIERS DE CROISSANCE DURABLE

Le Contrat de Compétitivité Territoriale (CCT) : un cap important pour le Groupe, un fort engagement vis-à-vis des compagnies aériennes

Afin d'améliorer sa compétitivité, l'Aéroport Nice Côte d'Azur a entériné une diminution puis un gel de ses redevances sur 10 ans pour l'Aviation Commerciale régulière : une première en France. Cette inflexion profonde de la stratégie tarifaire a été formalisée dans le cadre du Contrat de Compétitivité Territoriale (CCT) annoncé en juin 2015.

Le CCT devient aujourd'hui la pièce maîtresse de la politique d'incitation au développement de la desserte de la plateforme. Elaboré en accord avec la Direction Générale de l'Aviation Civile et notamment la Direction du Transport Aérien, il est totalement innovant, car il introduit une notion de transfert de risque des compagnies aériennes vers la plateforme niçoise.

Aéroports de la Côte d'Azur a proposé une baisse de ses redevances aéronautiques. A compter de l'hiver 2016-2017, la redevance passager diminuera de 2,5 %, pour ensuite être gelée pendant 9 ans, tandis que les deux autres composantes des redevances aéropor-tuaires – atterrissage et stationnement – le seront pendant 10 ans à compter du 1^{er} avril 2016.

Aéroports de la Côte d'Azur affirme ainsi son engagement sur le chemin de la compétitivité du secteur du transport aérien en France, au premier bénéfice de son territoire et de son attractivité.

Les droits de trafic : offrir des leviers de croissance à l'économie locale

La question des droits de trafic reste au cœur des préoccupations d'Aéroports de la Côte d'Azur car elle est essentielle au développement de la connectivité et de l'attractivité de son territoire.

Le régime de limitation des droits de trafic représente un frein pour les régions françaises. Contrairement à tous les pays euro-péens, les visiteurs étrangers sont souvent, faute de liaisons directes, obligés de passer par la capitale ou un hub européen, rendant ainsi compliqué, voire dissuasif, l'accès aux régions.



LEVERS FOR SUSTAINABLE GROWTH IN OUR REGIONS

Territorial Competitiveness Contract: a milestone for the Group in its commitment to airlines

Announced in June 2015, our Territorial Competitiveness Contract (CCT in French) aims to make Nice Côte d'Azur Airport more competitive. It was developed with the approval of the Directorate General of Civil Aviation and involves reducing and then freezing fees for scheduled Commercial Aviation at Nice Côte d'Azur Airport for 10 years. This is a first in France.

The CCT now constitutes the cornerstone of our policy to foster more flights: it introduces the notion of transferring risk from the airlines to Nice Airport.

Aéroports de la Côte d'Azur decided to reduce its aeronautical fees. As of winter 2016-2017, the passenger tax will be reduced by 2.5% and then frozen for 9 years, whereas aircraft landing and parking fees (the other 2 components of aeronautical fees) will be frozen for 10 years commencing on 1 April 2016.

Traffic rights: growth levers for the local economy

The notion of limiting air traffic rights is a major concern for Aéroports de la Côte d'Azur as it keeps French regions out of the loop. A lack of direct flights often means that foreign visitors have no choice but to travel to the regions via Paris or another European hub – if at all.

Une amélioration de la qualité de la desserte aérienne des aéroports des régions françaises constituerait un gisement de croissance pour les territoires. Des liaisons long-courriers directes avec les régions de France sont essentielles pour l'attractivité touristique – loisirs et affaires – et pour la création de richesses et l'emploi.

L'ouverture des droits de trafic se traduirait pour la Côte d'Azur par un gain de fréquentation touristique congrès et loisirs et de nouveaux débouchés à l'export pour les produits de l'activité industrielle et agricole : parfums, produits aromatiques, produits pharmaceutiques, fleurs, haute technologie... Enfin, le volet environnemental est également impacté car davantage de liaisons directes, ce sont des émissions de gaz à effet de serre en moins et des millions de litres de kérosène économisés.

Taxe d'aéroport, redevances et mesures incitatives : Aéroports de la Côte d'Azur renforce sa compétitivité

Aéroports de la Côte d'Azur s'est engagé dans une politique volontariste de maîtrise de la taxe d'aéroport depuis 3 ans. Le Groupe a baissé sa taxe d'aéroport de 32 centimes (- 3,8 %) au 1^{er} avril 2016 pour atteindre 8,20 euros par passager. Il continuera cet effort sur 2017.

D'autres mesures d'incitation à la performance ont également été mises en place au 1^{er} janvier 2016. Parmi elles, un dispositif inédit consistant à dédommager les compagnies en cas de retard causé par l'aéroport ou ses sous-traitants (7 euros/passager reversés à la compagnie aérienne au-delà de 30 minutes de retard). Cette mesure exceptionnelle matérialise la volonté de l'Aéroport Nice Côte d'Azur de délivrer le service promis.

L'Aéroport Nice Côte d'Azur a également décidé une baisse de 11,45% de la redevance PMR, à 0,85€ contre 1,02€ préalablement. Il est à noter que cette diminution ne s'applique qu'aux compagnies notifiant au moins 65 % de leur volume de PMR à plus de 36h du départ. Pour les compagnies dont le taux de notification n'atteint pas les 65 %, le tarif est maintenu à 1,02€.

L'AÉROPORT NICE CÔTE D'AZUR À L'HEURE DE LA CHINE

La Côte d'Azur est, après Paris, le territoire français le plus fréquenté avec 90 000 séjours de touristes chinois et 130 000 passagers chinois en 2015. Un chiffre en croissance continue puisqu'en 10 ans, le nombre de passagers chinois a été multiplié par 6. C'est dans cette stratégie à fort enjeu que l'Aéroport Nice Côte d'Azur est mobilisé à la fois pour améliorer l'accueil de la clientèle chinoise et pour créer les conditions optimales d'une liaison régulière entre Nice et la Chine.

Un accueil sur mesure

Des efforts sans précédent ont été déployés : un site web en mandarin, une version chinoise de l'interface d'accueil du réseau Wifi, des stands d'accueil spécifiques, davantage d'assistance au moment des dédouanements... Tous ces dispositifs et bien d'autres, comme la possibilité de disposer de chariots à bagages sans avoir encore de monnaie ou la vente de cartes téléphoniques internationales, seront en place au printemps 2016.

Dans le même temps Aéroports Nice Côte d'Azur a trouvé un allié de prestige pour appuyer la notoriété en Chine de la Côte d'Azur et de l'aéroport.

La star Liu Ye, nommée Ambassadeur du Tourisme de la Côte d'Azur en Chine

Le 31 mars 2016, Liu Ye, l'un des plus grands talents du cinéma chinois, a accepté de devenir « Ambassadeur du Tourisme de la Côte d'Azur ». Ce titre honorifique lui a été décerné, lors d'une cérémonie au Carlton, par David Lisnard, Maire de Cannes et Président du Comité Régional du Tourisme Côte d'Azur, et Dominique Thillaud, Président du Directoire d'Aéroports de la Côte d'Azur. Marié à une Niçoise, Anaïs Martane, l'artiste a déclaré : « Je suis fier d'honorer les origines de ma femme et mon second pays d'adoption, la France, et plus précisément la Côte d'Azur. Je suis heureux de promouvoir ce territoire et de susciter ainsi l'envie de mes compatriotes de venir découvrir cette magnifique Côte d'Azur ».



Improving the quality of air services to airports in the French provinces would foster growth in the regions. Direct long-haul flights to French regions would attract leisure and business tourists and create wealth and employment. The French Riviera would gain congress and leisure tourists and new export opportunities for its industry and agriculture (perfume, flavours, pharmaceuticals, flowers, high-tech goods, etc.). And the environment would also benefit because more direct flights would generate less greenhouse gas and save millions of litres of jet fuel.

Aéroports de la Côte d'Azur's charm offensive
Aéroports de la Côte d'Azur cut its airport tax by 32 cts (3.8%) in April 2016 and will continue such efforts in 2017. Several performance incentives were introduced in January 2016, including compensation for airlines if the Airport or its sub-contractors cause a delay (€7 per passenger for a delay of over 30 minutes). This clearly demonstrates Nice Côte d'Azur Airport's determination to deliver on its promises. The Airport has also cut its fee for person with Reduced Mobility by 11.45% to 85 cts for airlines that register at least 65% of PRM 36hrs before departure. Otherwise, the fee remains at €1.02.

NICE CÔTE D'AZUR AIRPORT AND CHINA
The French Riviera is the most popular destination in France, after Paris, with Chinese tourists: 90,000 stays and 130,000 Chinese airline passengers in 2015. Over the past 10 years, the number of Chinese passengers has multiplied by 6 and the figures are set to climb further. Nice Côte d'Azur Airport is therefore striving to improve the welcome extended to Chinese clients and to foster a scheduled service between Nice and China.

A tailored welcome
Unprecedented efforts have been deployed: a website and a home page on our Wifi network in Mandarin, dedicated welcome desks, help with VAT refunds, luggage trolleys, international phone cards, etc.

Nice Côte d'Azur also has a prestigious ally to promote the French Riviera and the Airport in China.
Film star Liu Ye appointed "Ambassador for French Riviera Tourism" to China
On 31 March 2016, one of China's biggest film stars was appointed honorary "Ambassador for Tourism on the French Riviera" to China, by David Lisnard, Mayor of Cannes and President of the French Riviera Tourist Board, and Dominique Thillaud, Chairman of the Aéroports de la Côte d'Azur Management Board. Married to a Niçoise, Anaïs Martane, the actor declared: "I am proud to honour my wife's origins and my adopted second home... I'm happy to promote the region and encourage my compatriots to come and visit the glorious French Riviera."

LE FRET : UNE ACTIVITÉ COMPLÉMENTAIRE

Avec 19 100 tonnes traitées, le trafic global a accusé une baisse de 6 % par rapport à 2014. Le fret avionné traditionnel (-12 %) aussi bien que le fret camionné (-7,6 %) ont reculé. Le fret express a mieux résisté avec 9,9 % de hausse. L'Aéroport Nice Côte d'Azur reste une porte d'entrée indispensable pour les entreprises importatrices et exportatrices de la région. Le poste d'inspection frontalier vétérinaire et le poste d'entrée communautaire phytosanitaire jouent un rôle essentiel pour soutenir toute une économie. Ces dispositifs représentent un atout important pour le développement des lignes long-courriers, elles-mêmes indispensables au développement du fret de la plateforme.

FRET COMMERCIAL (avec camionné) : DONNÉES GÉNÉRALES (en tonnes)

Commercial freight (incl.road haulage): general data (in tonnes)

	National	Variation 2015/2014	International	Variation 2015/2014
Import	4 418	2,5 %	2 743	-18,6 %
Export	5 137	-4,2 %	6 804	-6,5 %
Total	9 555	-1,2 %	9 547	-10,4 %

FRET COMMERCIAL AVIONNÉ : 10 PREMIÈRES DESTINATIONS (en tonnes)

Commercial airfreight: top 10 destinations (in tonnes)

Pays Country	Import	Export	Total	Variation 2015/2014
Emirats Arabes Unis	1 950	4 998	6 948	-17,1 %
France	2 775	2 142	4 917	5,7 %
Amérique du Nord	154	546	700	8,4 %
Suisse	104	465	569	-4,2 %
Allemagne	124	347	471	-0,2 %
Turquie	118	115	233	16,0 %
Malte	192	0	192	30,8 %
Russie	20	83	104	418,0 %
Tunisie	1	26	27	30,2 %
Maroc	8	15	23	-16,6 %

CARGO: A SYNERGETIC ACTIVITY

Total cargo dropped by 6% on 2014 to 19,100 tonnes. Traditional air cargo (-12%) as well as road haulage (-7.6%) both declined yet express freight performed well, increasing by 9.9%. Nice Côte d'Azur Airport remains a vital gateway for businesses in the region that import and export. The veterinarian border inspection post and the EC phytosanitary entrance post both play essential roles in supporting an entire economy. These facilities are a major advantage when developing long-haul routes, and long-haul routes are essential for developing the cargo business at the Airport.

INNOVATIONS ET SERVICES : RÉPONDRE AUX NOUVEAUX USAGES ET AUX NOUVEAUX BESOINS

L'Aéroport Nice Côte d'Azur mise sur l'innovation technologique pour améliorer l'accueil, l'information, le confort, la fluidité de ses installations et répondre à la croissance du trafic.

Services aux compagnies

Airport-Collaborative Decision Making (A-CDM) : s'engager pour l'avenir

L'A-CDM est un dispositif qui permettra d'optimiser le fonctionnement de la plateforme et de fluidifier le trafic de l'aéroport grâce à un meilleur partage d'information et une meilleure coordination de l'ensemble des partenaires locaux et européens : gestionnaire, Navigation Aérienne, compagnies, assistants et Eurocontrol (Organisation en charge de la gestion du trafic aérien européen). L'objectif est quadruple : optimiser le trafic aérien à l'échelle européenne, améliorer la sécurité, optimiser l'utilisation des ressources de la plateforme (postes de stationnement avions, taxiways et pistes) et diminuer la consommation de carburant des compagnies aériennes. Sa mise en place sur l'Aéroport Nice Côte



INNOVATIONS & SERVICES TO MEET NEW NEEDS AND HABITS

Nice Côte d'Azur Airport harnesses technological innovations to improve hospitality, information and comfort, to smooth procedures, and to cater for increased traffic.

Services to airlines

A-CDM: Airport-Collaborative Decision Making
A-CDM optimises operations and smoothes traffic at the Airport thanks to better information sharing and coordination between the airport authorities, Air Traffic Control, airlines, ground handlers and Eurocontrol (the organisation that manages air traffic in Europe). The main goals are to optimise air traffic throughout Europe, improve

d'Azur a été entérinée le 25 janvier 2016 par la signature d'un protocole de partenariat entre les Services de la Navigation Aérienne (SNA) et Aéroports de la Côte d'Azur et sera opérationnelle fin 2018.

E-process : embarquement immédiat

L'Aéroport Nice Côte d'Azur a doté son Terminal 2 de 6 nouveaux comptoirs de dépose bagages automatique (DBA) en self-service, nouvelle génération, plus fiables et performants.

Des portes automatisées d'embarquement ont également été déployées. 6 e-gates doubles ont été installés sur les 2 Terminaux et l'aéroport a finalisé son déploiement sur l'ensemble des portes d'embarquement Schengen au Terminal 1 à la fin du mois de mars 2016. Les avantages de ces e-gates sont nombreux : la fluidité et la rapidité d'abord. Mais aussi la possibilité de libérer le personnel habituellement dédié aux portes d'embarquement et de l'affecter à des tâches plus valorisantes comme l'aide aux passagers. Le passager peut désormais passer seul la porte d'embarquement, en scannant sa carte d'embarquement papier ou via son smartphone ou tablette.

Radar-météo : faire des données météorologiques une aide à la décision

L'Aéroport Nice Côte d'Azur a inauguré, avec Météo France, un radar unique en son genre. C'est en effet la première fois que ce type d'appareil est installé sur un aéroport français. Sa particularité : l'appareil détecte et analyse les dépressions dans un rayon de 50 kilomètres pour évaluer leur dangerosité et notamment les phénomènes de cisaillement au cours desquels le vent peut changer de force et de direction en provoquant d'importantes turbulences. Ce radar météo offre une garantie de sécurité. Il constitue une aide précieuse à la décision pour les contrôleurs et les pilotes en permettant une meilleure anticipation des aléas du trafic.

Services aux passagers

Mobilité et applications nomades

Nouvelle version de l'application mobile de l'Aéroport Nice Côte d'Azur
Proposée en français et en anglais, l'application s'enrichit de nombreux services supplémentaires dont une notification de suivi des vols, l'accès aux réservations de parking Click&Park, des bons

security, optimise the use of resources (aircraft stands, taxiways, runways) and reduce fuel consumption by airlines. The system will be operational at Nice Airport end 2018.

E-process: immediate boarding

Nice Côte d'Azur Airport has fitted Terminal 2 with 6 latest-generation automatic bag drop desks. 6 e-gates - double automated boarding gates - have also been deployed in both terminals. Advantages include smoother, faster boarding, and freeing staff to do more satisfying work such as assisting passengers.

Weather radar: weather-based decisions

Nice Côte d'Azur Airport and Météo France inaugurated the first radar of its type at a French airport. It detects and analyses depres-

sions within a radius of 50 kilometres, assessing how dangerous they are - particularly in terms of rapidly changing winds that can cause serious turbulence. Air traffic controllers and pilots can include the weather data in decision-making processes.

Passenger services

Mobility and roaming applications

The new version of Nice Côte d'Azur Airport's mobile app is in French and English.
Many extra services have been added, including flight tracking, Click&Park reservations, special deals and retail information. It also now features Indoor Google Maps, the on-line geolocalisation service that displays the layout of Nice Côte d'Azur Airport.

plans et des infos utiles sur l'ensemble des services, notamment les commerces et boutiques. Autre nouveauté : l'intégration d'Indoor Google Maps, le service de géolocalisation en ligne, permettant aux internautes de consulter des plans intérieurs de l'Aéroport Nice Côte d'Azur.

Indoor Street View

L'Aéroport Nice Côte d'Azur a déployé, en partenariat avec Google, une nouvelle technologie : Indoor Street View : une visite virtuelle à 360° des zones publiques des deux terminaux.

Beacon: développer une relation personnalisée

Au 2^e semestre 2015 Aéroports de la Côte d'Azur a décidé d'utiliser la technologie Beacon. Les développements de la nouvelle application utilisant cette technologie ont débuté en novembre 2015. La mise en service de l'application a d'abord été ciblée sur un panel de passager du Club Airport Premier en avril 2016 avant d'être déployée plus massivement sur l'Apple Store à partir de l'été, facilitant ainsi le parcours passager en l'informant de manière pertinente selon sa localisation dans les terminaux. La nouvelle application a été développée pour coïncider avec l'ouverture récente de la nouvelle zone commerce du Terminal 1.

Cette technologie offrira en outre aux membres du Club Airport Premier la possibilité de dématérialiser leur carte de membre et ainsi de bénéficier d'un accès facilité au Fast Track sécurité tout en comptabilisant automatiquement leurs points lors de leur passage dans les terminaux. Au second semestre 2016, cette application mobile s'enrichira de nouvelles fonctionnalités comme la possibilité d'être guidé dans le terminal ou de mémoriser sa place de voiture.

Wifi gratuit, haut débit et illimité

L'Aéroport Nice Côte d'Azur est le 1^{er} en France à offrir à ses clients un réseau Wifi haut débit de 100 Mo, gratuit et illimité. Le déploiement a commencé au mois de mars 2015 sur les 180 hot-spots de la plateforme. Il se poursuivra jusqu'en 2016 avec la mise en place de 220 relais supplémentaires, proposant ainsi le plus grand nombre de bornes par passager en France, et parmi les mieux pourvus d'Europe. Cette optimisation du réseau couvrira la quasi-totalité du site : pistes, terminaux et parkings.

SÛRETÉ-SÉCURITÉ : À LA POINTE DE LA PERFORMANCE

Mise en service du Poste d'Inspection Filtrage centralisé du Terminal 1

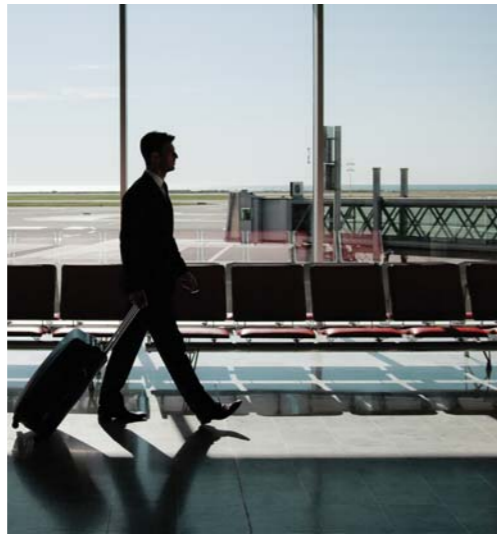
Les postes de contrôle sûreté des passagers (les PIF) sont désormais regroupés en rez-de-chaussée sur un vaste espace de 1 378 m² (soit 100 % de superficie dédiée au contrôle sûreté en plus). Cette centralisation assure un accueil et une gestion des passagers dans les meilleures conditions. Au plus fort du trafic, le traitement n'excède pas les 10 minutes. Elle permet également une gestion optimisée des moyens humains et matériels disponibles selon le niveau de trafic, mais également la possibilité d'affecter des postes à différents publics : hélicoptères, membres Club Airport Premier, accès congrès...

Vision Sûreté : l'Aéroport Nice Côte d'Azur, plateforme pilote

Aéroports de la Côte d'Azur a signé avec la DGAC un partenariat positionnant l'Aéroport Nice Côte d'Azur comme laboratoire pilote au niveau national des techniques et matériels

de sûreté de demain : plus performants, moins intrusifs, plus rapides et plus économiques. Trois expérimentations ont été menées cette année :

- « **Smart Point** » (**Smart Q**) : cette technologie innovante permet d'agir en amont en organisant les files de passage aux PIF. Dès son arrivée, le passager scanne sa carte d'embarquement à un appareil qui lui indique vers quel PIF se diriger. Grâce à un système de capteurs installés aux points clés du passage – entrée, portique, fouille des bagages – le dispositif calcule le temps d'attente et rationalise le flux. Il peut même informer sur un risque de saturation et la nécessité d'ouvrir un nouveau poste de contrôle.
- **Shoe Scanner** est un appareil permettant aux voyageurs d'être contrôlés en moins de 30 secondes sans se déchausser. Il bénéficie d'une technologie innovante unique au monde. Outre sa capacité à détecter une menace métallique, le dispositif est également capable de repérer la présence d'explosif.
- **Body Scan non intrusif** : le dispositif présente de nombreux avantages. Il s'agit en effet d'un scanner corporel non ionisant et non intrusif émettant jusqu'à 1000 fois moins de densité de puissance électromagnétique qu'un téléphone portable et conçu pour respecter l'intimité des personnes.



Indoor Street View
In partnership with Google, Nice Côte d'Azur Airport has deployed Indoor Street View, a 360° virtual tour of public zones in both terminals.

Beacon: taking travellers by the hand
Aéroports de la Côte d'Azur is adopting Beacon technology – initially for a panel of Club Airport Premier passengers from April 2016 (coinciding with the opening of the new retail zone in Terminal 1) before being deployed more massively on Apple Store from the summer. The mobile app enhances the passenger experience with relevant information according to your position in the terminal. Club Airport Premier members will no longer need a physical membership card; loyalty points will automatically be chalked up. They will

also enjoy easier access to the security Fast Track. Further functions will be added in the second half of 2016, such as being guided through the terminal and memorising your parking space.

Free unlimited broadband Wifi
Nice Côte d'Azur is the 1st airport in France to offer its clients a free, unlimited, 100-Mo Wifi connection. Deployment commenced in March 2015 with 180 hot-spots; 220 further relays will be added during 2016 to give the highest hot-spot per passenger rate in France, and one of the highest in Europe. The optimised network reaches the runways, terminals and car parks.

AT THE CUTTING EDGE OF SECURITY & SAFETY

Centralised Security Screening in Terminal 1

Twice the space is now dedicated to security screening (1 378m² on the ground floor). Centralisation optimises the management of human and material resources whilst offering improved conditions to passengers. During peak traffic the process will last no longer than 10 minutes, and lanes can be dedicated to specific users: helicopter passengers, Club Airport Premier members, congress delegates, etc.

Nice Côte d'Azur's security laboratory

Aéroports de la Côte d'Azur signed a partnership with French Civil Aviation to make Nice Côte d'Azur a pilot laboratory for the less

intrusive, faster and cheaper security techniques and equipment of the future. Three experiments were carried out this year:

- **Smart Q:** An innovative technology that organises queues at security checkpoints. Passengers scan their boarding card and a device tells them which security lane to take. The device calculates waiting times and rationalises the flow, even recognising potential saturation and the need to open extra security lanes.
- **Shoe Scanner** can detect metal and explosives. It inspects travellers in under 30 seconds without shoes being removed.
- **Non-Intrusive Body Scan:** a non-ionizing, non-intrusive body scanner that emits 1000 times less electromagnetic power than a mobile phone.

BUSINESS UNIT COMMERCIALE

COMMERCIAL BUSINESS UNIT

“Le Groupe Aéroports de la Côte d’Azur a lancé, fin 2014, un important programme de refonte des terminaux de l’Aéroport Nice Côte d’Azur avec deux ambitions :

- l’agrandissement et le réaménagement des zones commerciales et des salles d’embarquement, ainsi que la création d’un Poste d’Inspection Filtrage centralisé, afin d’offrir aux passagers une qualité, une simplicité et un confort accrus
- une nouvelle composition de l’offre commerciale et de restauration avec pour objectif de répondre à la vision originale définie par l’aéroport, « faire vivre l’expérience commerciale la plus surprenante dans un aéroport européen ».

Une part importante de nos passagers vient sur la Côte d’Azur pour un tourisme plutôt haut de gamme ou d’affaires. L’ensemble des équipes de la BU Commerciale a donc privilégié des prestations inédites pour offrir l’ambiance de la French Riviera et prolonger l’expérience du territoire. C’est ce choix que l’on retrouve dans nos offres au Terminal 1 et bientôt au Terminal 2 avec l’ouverture du premier « Tarte Tropicaine » mais également Chez Pipo, un restaurant emblématique



Filip Soete
Directeur Business Unit Commerciale

de socca du port de Nice qui sort pour la première fois de ses murs. La Plage, opérée par le chef étoilé Thierry Marx, est un vrai concept de « Beach Bar » comme on en voit sur la Côte d’Azur. Notre espace Duty Free est complètement repensé et propose différentes expériences aussi insolites qu’originales. Nous avons également le premier magasin Fragonard en mono-marque et le seul point de vente Versace du sud de la France. L’idée étant de proposer ce que l’on ne trouve pas ailleurs et surtout de mettre en exergue une approche « sense of place », d’offrir au passager une ambiance Côte d’Azur. Ce « sense of place » trouve également un accomplissement dans les nouveaux services digitaux que nous déployons pour faciliter davantage encore le parcours de nos clients jusqu’à notre plateforme. ”

“The major revamp of the terminals at Nice Côte d’Azur Airport, launched by Groupe Aéroports de la Côte d’Azur at the end of 2014, harbours two ambitions:

- to offer passengers increased quality, simplicity and comfort by expanding and refurbishing the retail zones and boarding lounges, and by creating a centralised security screening zone;
- to create a new retail and restaurant profile that translates the Airport’s goal of “creating the most amazing retail experience in a European airport”.

Many of our passengers come to the French Riviera for premium or business tourism. All of the teams in the Commercial BU therefore focused on unique touches that capture the ambiance of the Côte d’Azur and prolong the Riviera experience.

Terminal 1 already embodies that approach - as Terminal 2 will do soon - with the opening of a first Tarte Tropicaine and also Chez Pipo, an emblematic “socca” (chickpea-flour pancake) restaurant that has ventured out of Nice’s harbour for the very first time. La Plage, orchestrated by Thierry Marx, is an authentic French Riviera beach bar. Our Duty Free zone has been completely redesigned. It now offers a range of unexpected and original experiences. We also have the first single-brand Fragonard shop and the only Versace outlet in the South of France. Our goal is to offer what no-one else does, and above all to accentuate a “sense of place”, offering passengers the ambiance of the French Riviera. The “sense of place” is also expressed in the new digital services we deploy; they facilitate the client’s journey even more... all the way to the Airport. ”

THE SENSE OF PLACE

C’était une promesse : offrir aux clients de l’Aéroport Nice Côte d’Azur l’expérience commerciale la plus surprenante d’Europe. C’est aujourd’hui une réalité. 2015 a été une étape décisive dans la refonte du Terminal 1. L’année a également été marquée par le coup d’envoi du réaménagement du Terminal 2.

La refonte du Terminal 1 : ré-enchanter le parcours passager

Le nouveau parcours passager a été pensé afin de renouveler l’expérience des 5 grandes catégories de clients identifiés grâce à des enquêtes menées parmi les passagers de l’Aéroport Nice Côte d’Azur : les « blasés », les « nostalgiques », les « VIP », les « épicuriens » et les « altruistes ». Avec la volonté de faire en sorte que chacun quitte l’aéroport avec un sentiment de surprise, de plaisir, d’inédit et la sensation d’avoir vécu un moment qu’il ne retrouvera dans aucune autre plateforme européenne.

Les surfaces dédiées au confort, aux commerces et à la restauration ont été doublées.



Création d’un Duty Free traversant

La nouvelle zone Aelia Duty Free a été conçue pour surprendre le voyageur tout au long de son parcours. Il est accueilli dès son entrée en zone d’embarquement par Nao, un robot intelligent, et peut immortaliser ce moment de convivialité par un selfie.

Le Duty Free propose aussi un espace multi-sensoriel à la disposition de marques très qualitatives : La Scène. Royal Riviera – la maison de champagne officielle de la Principauté de Monaco – a inauguré le concept avec un jeu original permettant de remporter des bons d’achat sur l’ensemble du Duty Free. Sont également présents, un Spa Eric Zemmour pour des soins du corps et du visage et un espace Fauchon permettant de goûter aux madeleines du célèbre pâtissier.

Le corner « Find your Beauty Solution » est un lieu glamour et tendance dispensant des conseils esthétiques personnalisés avant de s’envoler.

Le parfumeur Fragonard, présent à la fois dans un espace exclusif et interactif du Duty Free et dans une boutique mono-marque, la première en aéroport, rappelle la volonté de Nice Côte d’Azur de promouvoir les marques iconiques de son territoire, ce qui est aussi le cas de la boutique Saveurs de Provence.

A SENSE OF PLACE

We promised clients at Nice Côte d’Azur Airport the most amazing retail experience in Europe, and we have delivered. 2015 was a landmark year in the refurbishment of Terminal 1 and saw the start of work in Terminal 2.

Putting the magic back into the passenger experience

The new passenger experience unfurls on twice the surface area, designed to ensure that every single passenger, whatever their profile, leaves the Airport happy and amazed, feeling that they won’t experience anything like it at any other European airport.

Walk-through Duty Free zone

The new Aelia Duty Free zone is amazing from start to finish. Nao, the smart robot, greets travellers – ready for a selfie? La Scène is a multi-sensorial zone featuring top quality brands; Royal Riviera – the official champagne house of the Principality of Monaco – inaugurated the concept with an original game to win Duty Free vouchers. Face and body treatments are to be enjoyed at an Eric Zemmour spa, whereas famous pâtissier Fauchon offers sweet treats. Pick up some personalised beauty tips before your flight from the glamorous and trendy “Find your Beauty Solution” shop-in-shop. Nice Côte d’Azur Airport’s determination to promote iconic local brands is reflected in the Saveurs de Provence shop, and in the first Fragonard outlets at an airport: an exclusive, interactive zone within Duty Free, plus a single-brand boutique.

Le Pôle Mode : une large collection d'enseignes Premium

Le Pôle Mode propose à la fois des noms incontournables et attendus dans un aéroport international, mais aussi des créateurs en vogue comme des références de l'univers Riviera.

Il comprend deux boutiques multimarques :

- The Fashion Place : Pinko, Zadig & Voltaire, Calvin Klein, Hugo Boss...
 - Riviera Chic : Banana Moon, Pain de sucre, Eres, Gas, Vilebrequin...
- Ainsi que les boutiques Longchamp et Max Mara.

Le Pôle Luxe : satisfaire une clientèle internationale exigeante

Le Pôle Luxe est venu compléter l'offre marchande en mai 2016 avec Hour Passion, Versace, le seul point de vente du sud de la France, Baccarat et Hermès. Sa mise en place marque la fin de la refonte du Terminal 1.

La « dining experience »

L'offre restauration a été entièrement repensée et confiée à deux leaders du secteur : Lagardère Travel Retail Restauration et SSP. Si le nombre d'établissements reste sensiblement équivalent, la surface qui lui est dédiée a été multipliée par quatre.

Cette nouvelle offre ne se contente pas de respecter les codes du genre en affichant des valeurs sûres plébiscitées par les passagers des plateformes internationales : Joe & The Juice, Trib's, Starbucks, Prêt-à-Manger... Elle sort des sentiers battus avec une volonté claire de se démarquer, de faire rêver, de sublimer l'ordinaire en ajoutant l'ingrédient qui fait toute la différence : l'exclusivité, sans oublier la touche de soleil, véritable ADN de la Côte d'Azur. Ainsi, Chez Pipo, un restaurant de socca du port de Nice, sort pour la première fois de ses murs.

En mars 2016 les ouvertures de la Plage et de Pan Gami ont clôturé la mise en place de cette nouvelle carte des saveurs. Ces deux concepts ont été imaginés par Thierry Marx, chef étoilé passionné par la cuisine méditerranéenne. Le restaurant s'inspire des « Beach Bar » de la Côte d'Azur à l'image de la Voile Rouge, du Club 55 ou de Nikki Beach Club. Alliant lounge, restauration à table, bar et zone de jeux pour les enfants, il prolonge l'expérience des vacances et propose une offre élaborée pour répondre à toutes les envies. Pan Gami est une idée exclusive de snacking basée sur des produits régionaux ultra-frais.

Marqueurs d'expérience

Dans le cadre de la refonte des terminaux, au-delà de l'aspect architectural, Aéroports de la Côte d'Azur a souhaité créer une ambiance à travers des marqueurs d'expérience qui ponctueront

et rythmeront le parcours du passager. Ces éléments de design illustrent une double volonté : « faire vivre l'expérience commerciale la plus surprenante dans un aéroport européen » et mettre le « sense of place » au cœur de la plateforme. Les marqueurs d'expérience constituent l'ensemble des éléments d'ambiance qui seront déployés dans les terminaux à raison de 3 ou 4 par terminal. Air Shark, une œuvre originale créée spécialement pour l'Aéroport Nice Côte d'Azur, est la première œuvre visible dans le patio du Terminal 1.

La refonte du Terminal 2 : lancement des travaux

La refonte du Terminal 2 a débuté en octobre. Les travaux se dérouleront en deux temps : d'abord une refonte ambitieuse avec la multiplication par deux des surfaces commerciales, de détente, de restauration de l'aérogare existante, ensuite son extension. Ce nouveau projet répond aux mêmes objectifs que pour le Terminal 1 : un parcours passager fluidifié grâce notamment à un Poste d'Inspection Filtrage centralisé vaste de près de 2 200 m², une surface d'exploitation augmentée et une offre commerciale surprenante.

A terme, l'Aéroport Nice Côte d'Azur offrira 67 nouvelles boutiques et restaurants à ses passagers.

Salons Club : un accueil XXL

La fréquentation des Salons Club connaît depuis plusieurs années une augmentation constante. Cette année, elle a progressé de 6,7 %, soit plus du double de l'évolution du trafic passagers. Pour répondre à cet engouement, l'agrandissement des quatre espaces VIP de l'Aéroport Nice Côte d'Azur a été programmé.

Ouverts en mai 2016, les deux salons du Terminal 1 sont passés respectivement de 250 à 400 m² (Espace Schengen) et de 410 à 670 m² (Zone Internationale). Au Terminal 2, Cap Ferrat, ouvert en décembre 2015, a vu sa superficie quasiment tripler. Enfin, les travaux de refonte du Terminal 2 entraîneront le déplacement de Cap d'Antibes et l'aménagement d'un nouveau salon de 400 m² dont l'ouverture est prévue en décembre 2017.

Ce programme ambitieux de réaménagement s'inscrit dans le prolongement d'un parcours passager fluide et sans stress. Fidèle à sa logique d'offrir à ses voyageurs « l'expérience la plus surprenante d'Europe », Aéroports de la Côte d'Azur a également tenu à leur apporter une touche insolite. Cap Ferrat a été pourvu d'un espace billard. Riviera a été conçu dans un esprit « terrasse ». Ambiance plus feutrée au salon Azur avec la mise en place d'une bibliothèque dotée d'ouvrages d'art. La surprise du 4^e salon sera dévoilée en décembre 2017.



The fashion hub: a wide collection of Premium brands

All the names you'd expect to see at an international airport - as well as fashionable designers that capture the Riviera mood - in 2 multi-brand stores: The Fashion Place (Pinko, Zadig & Voltaire, Calvin Klein, Hugo Boss) and Riviera Chic (Banana Moon, Pain de Sucre, Eres, Gas, Vilebrequin). Plus Longchamp and Max Mara.

The luxury hub: satisfying our demanding international clientele

The arrival of Hour Passion, the only Versace outlet in the South of France, Baccarat and Hermès completed the metamorphosis of Terminal 1.

The dining experience

Two catering industry leaders - Lagardère Travel Retail Restauration and SSP - are in charge of a dining area that has quadrupled in surface area! Eateries include favourites such as Joe & The Juice, Trib's, Starbucks and Prêt-à-Manger, but also names that stand out from the crowd and get travellers dreaming, names that make the ordinary special by adding a drop of exclusivity and a pinch of Riviera sunshine: Chez Pipo, a "socca" restaurant venturing out of Nice harbour for the first time; La Plage, reminiscent of a beach bar complete with play area, invented by star-rated chef and fan of Mediterranean cuisine Thierry Marx; Pan Gami, Thierry Marx's take on snacking on ultra-fresh regional produce.

Experience markers

Aéroports de la Côte d'Azur is adding to the ambiance by including 3 or 4 experience markers per terminal. These eye-catching elements help "create the most amazing retail experience in a European airport" and also accentuate a "sense of place": "Air Shark", specially created for Nice Côte d'Azur Airport, is the first to be displayed (patio, Terminal 1).

The transformation of Terminal 2 has begun

Work started in October, firstly doubling existing areas devoted to retail, relaxation and catering, and subsequently extending the terminal building. The goals are the same as for Terminal 1: smoothing the passenger experience, notably thanks to a central Security Screening zone, increased operating space and an amazing retail experience.

A total of 67 new shops and eateries are being created at Nice Airport.

Club Lounges: a bigger welcome

The increasing popularity of our 4 Club Lounges at Nice Côte d'Azur Airport (up this year by 6.7% - twice the increase in passenger traffic) meant that extensions were essential. The two revamped lounges in Terminal 1 opened in May 2016 having grown from 250m² to 400m² (Schengen) and from 410m² to 670m² (international zone). Riviera has taken on a "terrace" feel whereas Azur is now cosy with a library and works of art. When Cap Ferrat in Terminal 2 re-opened in December 2015 it had tripled in size and acquired a pool table. Cap d'Antibes will be moved to a new 400-m² spot and will open in December 2017.

MOBILITÉ ET STATIONNEMENT

Car Rental Centre : leader

Portées par le 2^e trafic passager de France après Paris, les sociétés de location présentes au Car Rental Centre ont enregistré une hausse de 7,9 % de leur Chiffre d’Affaires. Nice reste le 1^{er} centre français de location de véhicules sur un aéroport.

Parkings : une offre enrichie

Cette année, le stationnement a généré des recettes en hausse de 7,4 %. Nice Côte d’Azur a multiplié les offres pour fournir à ses passagers les meilleures conditions de stationnement, dont la tarification au quart d’heure.

Le parking économique P9 a été agrandi (80 places supplémentaires). Il est désormais accessible uniquement à la réservation en ligne.

Expérimentation : la navette WATT

L’Aéroport Nice Côte d’Azur a lancé l’expérimentation d’un bus 100 % électrique à autonomie illimitée. Le projet WATT est soutenu par Transdev, exploitant de l’Aéroport Nice Côte

d’Azur, développé et breveté par la société française PVI et subventionné par l’ADEME, dans le cadre du Fonds Démonstrateur de Recherche. Testée à vide avec succès, la navette a été expérimentée en conditions réelles à partir du mois de février.

LE E-COMMERCE : DES OUTILS AU SERVICE DE L’EFFICACITÉ COMMERCIALE

Pour accroître les recettes extra-aéronautiques via le Web et les serveurs mobiles, Nice Côte d’Azur a déployé une stratégie plus offensive. Parmi les principales actions engagées cette année, figure la refonte de la plateforme Internet et un partenariat avec des sites de locations de stationnement pour Click&Park.

Une nouvelle plateforme : dynamiser Click&Collect

En avril 2016 la nouvelle plateforme e-commerce de l’Aéroport Nice Côte d’Azur a été mise en ligne. Elaborée en responsive design, elle remplace avantageusement les deux sites existants (le conventionnel et le mobile). Entièrement repensée, elle fourmille

de nouveautés. Click&Park intègre la technologie Google Maps pour visualiser en temps réel son emplacement de parking selon les disponibilités ainsi que le cheminement vers le terminal. Mais c’est surtout le service de Click&Collect qui bénéficie des plus grands changements. Plus visible, le service est doté d’une fonctionnalité de géolocalisation indoor permettant de trouver facilement les boutiques. Cette version reflète la nouvelle offre shopping totalement repensée et surprenante de l’aéroport ainsi que la volonté de voir progresser les ventes en ligne.

Partenariat avec des sites de location de véhicule : une visibilité maximale

Click&Park représente 97 % du Chiffre d’Affaires des ventes en ligne de l’Aéroport Nice Côte d’Azur et un quart des réservations parkings de la plateforme.

En juin, une API (Application Programming Interface) a été intégrée à l’application permettant une gestion partagée de Click&Park en toute sécurité avec des opérateurs extérieurs. La mise en place de cette API est une première dans un aéroport français. La quasi-totalité des revendeurs de parkings proposent désormais les parkings de l’Aéroport Nice Côte d’Azur à la vente en ligne : Looking4parking, Parclick, One Park...

ENQUÊTES : MIEUX CONNAÎTRE LES CLIENTS POUR ENCORE MIEUX LES SATISFAIRE

Parce que la satisfaction de ses 12 millions de passagers est un sujet prioritaire, l’Aéroport Nice Côte d’Azur a lancé une grande enquête satisfaction et attentes Client. L’objectif : recueillir les souhaits des clients pour mieux y répondre en inventant de nouveaux produits et services extra-aéronautiques plus adaptés, plus mobiles, plus interactifs, plus personnalisés...

8 000 personnes ont été enquêtées sur l’aéroport, 35 000 emails envoyés, plus de 2 millions de clients analysés. Le traitement des données a permis de mieux cerner le profil et le comportement des clients.



LES 10 ANS DU CLUB AIRPORT PREMIER

En 2005, l’Aéroport Nice Côte d’Azur décidait de récompenser ses passagers les plus fidèles en créant le Club Airport Premier. Il compte aujourd’hui 15 600 membres actifs dont 8 500 membres Gold, validant au moins 10 vols par an. Ces « frequent flyers » profitent d’avantages tels des places de parking dédiées, la file réservée pour les contrôles sûreté...

Ils pourront également cumuler des points donnant droit aux avantages du Club grâce aux achats dans les boutiques ou aux services commercialisés par l’Aéroport Nice Côte d’Azur et non plus simplement en voyageant. Ces points permettent de bénéficier d’avantages comme des bons d’achat, des réductions pour le stationnement, des accès dans les Salons Club.

MOBILITY & PARKING

Leading Car Rental Centre

Car hire companies recorded an increase in turnover of 7.9%, driven by the 2nd-highest number of passengers in France (after Paris), and Nice remained No.1 in France for car hire at an airport.

Enhancements to Car Parks

Parking revenue increased by 7.4%. Enhancements in 2015 included pricing in blocks of 15 minutes and 80 extra places in low-cost P9, now available exclusively with an on-line reservation.

Electric shuttle experiment

Supported by Transdev, the airport’s shuttle provider, Nice Côte d’Azur

Airport entered the “live” trial stage with WATT, a 100%-electric bus patented by French company PVI and subsidised by the State.

E-COMMERCE: BOOSTING RETAIL

Nice Côte d’Azur’s aggressive strategy to increase extra-aeronautical revenue via the web and mobile servers included redesigning our website and a partnership with parking websites for Click&Park.

Enhanced Click&Park and Click&Collect

A new-look responsive-design e-commerce platform was launched in 2016 to replace Nice Côte d’Azur Airport’s web and mobile sites. Google Maps is now incorporated into Click&Park for viewing parking spaces, availability and the path to the Terminal in real time. The

Click&Collect service is now more visible to encourage sales, and includes indoor geolocalisation to guide travellers through the amazing new shopping experience at the airport.

Partnerships with parking websites for maximum visibility

Click&Park accounts for 97% of on-line sales and 25% of parking reservations at Nice Côte d’Azur Airport. In June, an API (Application Programming Interface) opened Click&Park to totally secure “shared management”. A first at a French airport! Now practically all car parking websites sell spaces at Nice Côte d’Azur Airport (Looking4parking, Parclick, One Park, etc.).

SURVEYS: KNOW YOUR CLIENT

The satisfaction of its 12 million passengers is a priority for Nice Côte d’Azur Airport. In 2015, 8,000 travellers were questioned at the airport, 35,000 e-mails were sent out and the habits of over 2 million clients were analysed in order to identify client profiles, behaviour and desires and create relevant extra-aeronautical products and services.

10 YEARS OF “CLUB AIRPORT PREMIER”

Of its 15,600 active members, 8,500 are Gold standard, taking at least 10 flights a year. Club advantages include dedicated parking spaces and a fast track lane at security screening. By travelling - and also making purchases - frequent flyers score points towards shopping vouchers, reductions at car parks, access to Club Lounges, etc.

BUSINESS UNIT AVIATION GÉNÉRALE

GENERAL AVIATION BUSINESS UNIT

“ Dans un contexte économique et géopolitique complexe, le Groupe Aéroports de la Côte d'Azur a réalisé une année record pour l'Aviation d'Affaires avec 46 000 mouvements traités sur ses trois plateformes aéroportuaires, Nice, Cannes et Saint-Tropez. Ce chiffre exceptionnel, qui positionne notre Groupe comme un des sites majeurs pour ce secteur dans le monde, s'accompagne d'une croissance historiquement élevée en taille d'appareils et en tonnage avec +3,4 %. Une belle embellie également pour le trafic hélicoptère qui génère une croissance de près de 2 % en 2015 avec environ 54 000 mouvements. De nouvelles infrastructures ont vu le jour en 2015, mises en exploitation fin 2015, avec un terminal entièrement dédié aux passagers hélicoptère en vue de faciliter leur transfert et de développer les connexions vers les lignes commerciales régulières. Des avancées significatives ont été réalisées dans le cadre du développement de l'activité d'assistance aéroportuaire du Groupe (FBO – Fixed Based Operator), via sa filiale Sky Valet. Aéroports de la Côte d'Azur, à travers sa marque d'assistance en escale haut de gamme, a acquis une dimension européenne en développant un réseau d'assistance à l'Aviation d'Affaires qui s'étend sur toute l'Espagne, le Sud de la France et jusqu'au



Michel Tohane
Directeur Business Unit Aviation Générale

l^{er} aéroport d'affaires d'Europe, Paris-Le Bourget. Afin de garantir à nos clients la meilleure qualité de service, l'ensemble de notre réseau FBO se réfère à la certification IS-BAH (International Standard for Business Aircraft Handling). L'Aéroport Cannes Mandelieu est la 1^{re} plateforme européenne et la 3^e au monde à l'avoir obtenue. Enfin, l'industrie aéronautique a connu depuis quelques années de profondes mutations. Les efforts technologiques des constructeurs ont permis des avancées remarquables en matière de réduction de bruit. Les turboréacteurs nouvelle génération sont aujourd'hui plus silencieux et plus autonomes. Prenant la mesure de ces changements, la plateforme cannoise a demandé une levée de tonnage. Effective depuis le 1^{er} octobre 2015, elle permet d'accueillir les avions turboréacteurs dont le poids n'excède pas 35 tonnes (FA7X, GLF4 et CRJ). Cette amélioration s'inscrit dans une démarche environnementale soucieuse de réduire les nuisances générées par l'activité économique. ”

Paris-Le Bourget. To guarantee our clients the best quality of service, our entire FBO network is aiming for IS-BAH (International Standard for Business Aircraft Handling) certification. Cannes Mandelieu was the 1st airport in Europe and the 3rd in the world to obtain it. Finally, the aeronautical industry has gone through some deep changes over recent years. Noise has been greatly reduced thanks to technological breakthroughs by aircraft manufacturers; latest-generation turbojet engines are quieter and more autonomous. In light of these enhancements, Cannes Mandelieu requested an increase in its tonnage limit. As of 1 October 2015, turbojets weighing up to 35 tonnes (FA7X, GLF4 and CRJ) are authorised to fly into Cannes Mandelieu. This improvement ties in with our environmental strategy of reducing disturbances generated by our business activities. ”

Aéroports de la Côte d'Azur's top-class ground handling subsidiary, Sky Valet, acquired a European dimension by developing a Business Aviation FBO (Fixed Base Operator) network throughout Spain, the South of France, and all the way to Europe's No.1 business airport,

AVIATION D'AFFAIRES : TROIS AÉROPORTS COMPLÉMENTAIRES, UN TRAFIC RECORD

On note une forte progression des Global Jets (510 mouvements de plus, soit 9 % de hausse) et une légère progression des Short Range (90 mouvements supplémentaires, soit un gain de 1,6 %). La croissance en tonnage avec 10 560 tonnes a augmenté de 3 %. Enfin, si les heures de stationnement des moins de 25 tonnes ont diminué de 7 %, elles ont progressé de 5 % pour les avions de plus de 25 tonnes.

A Cannes Mandelieu, l'année s'est clôturée de façon positive avec un nombre total de mouvements de +1 % et une forte progression des avions de plus de 14 tonnes (+384 mouvements), soit +19 % de hausse.

Avec plus de 3 000 mouvements affaires, soit 10,6 % de mieux que l'année dernière, l'Aéroport de Saint-Tropez a fortement progressé.

Dans son ensemble le trafic sur les aéroports azuréens en 2015 se maintient avec 45 948 mouvements soit +0,2 % (87 mouvements par rapport à 2014).

AVIATION GÉNÉRALE AÉROPORTS DE LA CÔTE D'AZUR General Aviation at Aéroports de la Côte d'Azur

2015	Nice	Cannes Mandelieu	Saint-Tropez	Total
Aviation d'Affaires Business Aviation	31 827	11 104	3 017	45 948
Hélicoptères Helicopters	33 908	17 449	2 338	53 695



BUSINESS AVIATION: RECORD-BREAKING FIGURES FOR THREE COMPLEMENTARY AIRPORTS

A strong increase was recorded for Global Jets (an increase of 510 movements, i.e. +9%) and a slight improvement for Short Range Jets (90 more movements, or an increase of 1.6%). The increase in tonnage, with 10,560 tonnes, amounted to 3%. In terms of aircraft parking hours, the total declined by 7% for aircraft under 25 tonnes but increased by 5% for aircraft over 25 tonnes. The year was very positive at Cannes Mandelieu Airport, with a total number of movements up by 1% and a strong rise in the number of aircraft over 14 tonnes (+384 movements, i.e. +19%).

With over 3,000 business jet movements Saint-Tropez Airport progressed substantially: 10.6% up on 2014.

All in all, traffic at airports on the French Riviera remained stable in 2015 with 45,948 movements, i.e. +0.2% (87 more movements than in 2014).

LA MONTÉE EN PUISSANCE DE SKY VALET

Des avancées remarquables ont été réalisées dans le cadre du développement de l'activité FBO (Fixed Based Operator) du Groupe, portées par sa marque Sky Valet.

Création d'un réseau de FBO paneuropéen

Après les aéroports de Cannes Mandelieu et de Saint-Tropez, Sky Valet est présent à Paris-Le Bourget. Le FBO rejoint ainsi le club très envié des opérateurs d'escapes sur le 1^{er} aéroport d'affaires d'Europe et renforce sa position de 2^e Groupe européen d'Aviation d'Affaires.

Sky Valet est également devenu le 1^{er} FBO d'Espagne en s'implantant sur tous les grands aéroports du pays : Madrid, Barcelone, Palma, Ibiza, Valence, Gérone, Saint-Jacques-de-Compostelle et la Corogne.

Depuis le mois de février 2016, le plus grand réseau de services en Espagne a ajouté une nouvelle escale avec une présence sur l'Aéroport de Malaga, l'une des principales plateformes de la péninsule.

L'ajout de cette nouvelle escale haut de gamme consolide la stratégie d'expansion à l'international de Sky Valet visant à la création d'un réseau de FBO paneuropéen dans des territoires phares.

Généralisation de la certification IS-BAH

Afin de rehausser le niveau de qualité et d'excellence de l'organisation et des services fournis, tout en assurant un niveau optimal de sécurité à la clientèle, Sky Valet s'est engagé dans la généralisation de la norme IS-BAH (International Standard for Business Aircraft Handling) sur l'ensemble de son réseau. Cette démarche volontaire de certification des métiers de l'assistance en escale permet de garantir les meilleures pratiques dans les domaines de service, de la sécurité comme du management.

En mai, l'Aéroport Cannes Mandelieu a été la 1^{re} première plateforme d'Europe et 3^e au monde à obtenir la certification IS-BAH pour la sécurité et l'efficacité des services de Sky Valet.

HÉLICOPTÈRE : UN NOUVEAU RELAIS DE CROISSANCE

Domaine à part entière de l'Aviation Générale, l'activité hélicoptère connaît depuis une décennie une forte évolution. Plus performants et confortables que par le passé, les appareils séduisent aujourd'hui la clientèle affaires. Prenant la mesure du potentiel offert et des besoins exprimés par les clients, Aéroports de la Côte d'Azur a pris des initiatives capables d'assurer à cette activité les services qu'elle mérite pour se développer dans les meilleures conditions.

En 2015, le trafic hélicoptère sur les plateformes du Groupe a généré une croissance de près de 2 % avec environ 54 000 mouvements.

Un Terminal Hélicoptère dédié

Un nouveau Terminal destiné à améliorer le circuit VIP des passagers a été réalisé au cours de l'année 2015 et mis en service fin 2015 sur l'Aéroport Nice Côte d'Azur. Cette nouvelle infrastructure offre un parcours considérablement simplifié aux voyageurs en provenance de Monaco en transfert à l'Aéroport Nice Côte d'Azur pour un vol commercial régulier.

La présence d'un Poste d'Inspection Filtrage dédié dans le Terminal Hélicoptère leur permet de bénéficier d'un contrôle de sûreté sur place et d'être transférés directement en quelques minutes en salle d'embarquement des terminaux de l'aéroport.

Par ailleurs, les passagers enregistrent leurs bagages dès la Principauté de Monaco à leur départ et n'ont plus à renouveler cette démarche durant leur transfert.

Le Terminal se compose également d'un salon de 60 m², véritable lounge VIP équipé Wifi, élégant et très tendance, ainsi que de bureaux pour les compagnies hélicoptères.

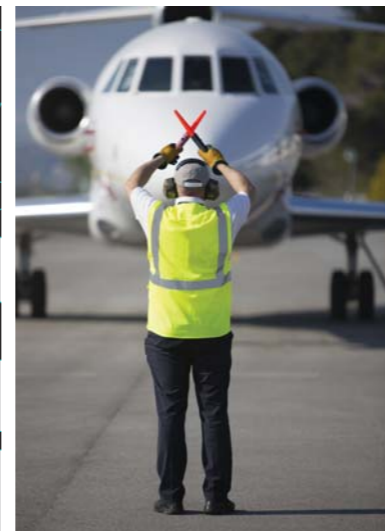
Monacair : une nouvelle compagnie pour l'exploitation de la ligne régulière Principauté de Monaco - Aéroport Nice Côte d'Azur

Entre 60 000 et 70 000 passagers empruntent chaque année la 1^{re} ligne hélicoptère régulière mondiale Nice-Monaco.

A la suite d'un appel d'offres, Monacair a acquis les droits de trafic monégasques tandis qu'Héli Sécurité exploite ceux pour la France. La nouvelle compagnie aborde ce marché avec la volonté d'un positionnement Premium grâce à des services haut de gamme et à une flotte entièrement revue, composée d'EC130 Airbus pouvant accueillir 6 passagers à la fois.

Adaptation des infrastructures au développement hélicoptère

Conservant ses 14 aires de prise de contact et d'envol, plus communément appelées « plots », ainsi que ses 2 aires d'approche finale et de décollage, les FATO, la plus grande héliportation de France répond parfaitement aux nouvelles exigences réglementaires. Un dispositif lumineux des voies de circulation autorise son utilisation de nuit et par visibilité réduite. Son balisage unique en France permet dorénavant de fonctionner en mono FATO. Mais l'essentiel de l'opération a consisté à redimensionner les espaces entre les plots afin de respecter le nouvel écart de sécurité réglementaire.



SKY VALET TAKES OFF

FBO (Fixed Based Operator) activities progressed substantially in the hands of the Group's brand, Sky Valet.

A pan-European FBO network

After Cannes Mandelieu and Saint-Tropez Airports, Sky Valet took up a highly envied position at Paris-Le Bourget, Europe's leading business airport. Sky Valet also became the leading FBO in Spain, operating in Madrid, Barcelona, Palma, Ibiza, Valencia, Gerona, Santiago de Compostela, Coruña and, most recently, the prestigious destination of Malaga. Sky Valet is the No.2 Business Aviation Group in Europe.

IS-BAH certification goals

In May, Cannes Mandelieu was the 1st airport in Europe and the 3rd in the world to obtain IS-BAH (International Standard for Business Aircraft Handling) certification. The standard will be adopted throughout the entire FBO network as a guarantee of best practices in service, safety and management.

HELICOPTERS: A NEW SOURCE OF GROWTH

The helicopter business has evolved greatly over the past decade. The helicopters are more comfortable and perform better, appealing to a business clientele. In 2015, Aéroports de la Côte d'Azur's helicopter traffic increased by almost 2% (54,000 movements) inspiring the provision of better services to foster further growth.

Dedicated Helicopter Terminal

A sleek new Terminal complete with lounge, Wifi and offices for helicopter companies, simplifies life for passengers transferring from Monaco to a scheduled commercial flight. Luggage is checked in in Monaco, and passengers go through security screening in the new Helicopter Terminal before accessing the appropriate boarding lounge.

Monacair now operating Monaco-Nice Côte d'Azur Nice-Monaco is the busiest scheduled helicopter route in the world (60,000 to 70,000 passengers a year). Monacair won the call for tenders for traffic rights in Monaco, and Héli Sécurité in France.

Compliance work on helicopter infrastructures

France's biggest heliport was enhanced to satisfy the latest regulations, mainly by increasing the space between its 14 pads and 2 final approach and take-off zones, and by improving runway lighting. It can now be used at night and with reduced visibility.

TERMINAL AVIATION D'AFFAIRES DE L'AÉROPORT NICE CÔTE D'AZUR : UNE OFFRE COMMERCIALE REPENSÉE

A la faveur des appels d'offres lancés en 2015 pour le renouvellement des opérateurs, l'aéroport a privilégié une évolution dans la continuité. Depuis le mois de mai 2016, l'offre commerciale du Terminal Aviation d'Affaires procure davantage de plaisir et de surprises aux passagers VIP. Aélia revient avec un Duty Free repensé. L'espace intègrera la vente des produits Petrossian. Un concept de pop-up store s'est substitué à Pinko. La marque de cosmétique américaine Obey Your Body l'a inauguré dès le mois d'avril pour une durée de 3 mois. Après la saison été 2016, des travaux de construction d'une nouvelle boutique Hour Passion sur une surface agrandie viendront clôturer ce réaménagement commercial pour faire vivre aux passagers de l'Aviation d'Affaires une expérience surprenante et inoubliable.



L'AÉROPORT CANNES MANDELIEU : VERS UN PÔLE D'EXCELLENCE

Améliorer les infrastructures, accroître l'attractivité

Réfection de la piste principale et mise en place d'un balisage ultra-moderne

Du 11 au 29 janvier 2016, l'Aéroport Cannes Mandelieu a mené une opération de réfection en un temps record ! Moins de trois semaines de fermeture auront suffi pour que la plateforme rénove entièrement sa piste principale et la dote d'un balisage lumineux haute intensité à LED ainsi que d'un nouveau marquage au sol. Une mise à jour qui lui permet d'être pleinement opérationnelle et de répondre à l'accueil de nouveaux jets.

Amélioration et augmentation de la capacité parking avion pour accueillir les 35 tonnes

La plateforme a aménagé entre novembre 2015 et février 2016 un vaste parking avion au nord du Hangar 16 dont la capacité de stationnement de 4 500 m² est similaire à celle du Hangar 16. Il peut accueillir environ 6 appareils de type Falcon 7X.



Airport : la nouvelle adresse de la « Bistronomie »

L'Aéroport Cannes Mandelieu a renouvelé son offre restauration en la confiant à un nouvel opérateur : EGP Gourmet. Le restaurant, qui privilégie une cuisine « faite maison » par le chef Stéphane Eisop, a été entièrement réaménagé pour offrir aux convives une vue imprenable sur la piste avec la suppression de la baie qui séparait la salle de la terrasse.

Réorganisation et réaménagement de l'activité hélicoptère

L'Aéroport Cannes Mandelieu a regroupé cette activité au sud de la plateforme. Les 8 plots déjà existants ont été rénovés. 9 supplémentaires ont également été aménagés pour accroître sa capacité d'accueil. L'Aéroport de Saint-Tropez a également repensé son espace dédié à l'activité en créant 5 postes de stationnement hélicoptère.

Nouvelle distinction : le Hangar 16 récompensé

Déjà lauréat du prix Architecture Industrielle, décerné par le magazine Côte et le Syndicat des Architectes de la Côte d'Azur (SACA), le Hangar 16 a reçu le 1^{er} prix national AMO (Architecture et Maîtres d'Ouvrage) créé afin de récompenser le couple maître d'ouvrage-architecte pour la qualité de leur dialogue lors de l'élaboration du programme, de la conduite du projet et du projet lui-même.



Investir durablement dans l'avenir

La signature de la nouvelle Charte d'Engagements pour l'Environnement

La Charte d'Engagements pour l'Environnement de l'Aéroport Cannes Mandelieu, approuvée à l'unanimité le 14 avril 2015 lors de sa présentation en Commission Consultative de l'Environnement, a été officiellement signée. L'ont paraphé la Sous-Préfecture de Grasse, l'ACNUSA, la DGAC et Aéroports de la Côte d'Azur au cours de la séance du 14 décembre, en présence des représentants des professionnels de l'aéronautique, des collectivités locales et des associations. Elle s'engage dans un nouveau programme de mesures environnementales qui comprend quatre grandes actions : l'accueil par notre plateforme cannoise d'un nouveau type de trafic jets plus performants et moins bruyants allant jusqu'à 35 tonnes, l'interdiction des turboréacteurs les plus bruyants sur toute la plage horaire d'ouverture, le relèvement de 200 pieds de la procédure d'arrivée des avions en IFR (vols aux instruments) et le lancement officiel par la DGAC de l'étude sur la diversification des procédures d'approche. Cette Charte a comme ligne de conduite de maintenir un dialogue de qualité et des relations apaisées avec les riverains, associations et élus des collectivités.

SHOPPING IN NICE'S GENERAL AVIATION TERMINAL

Calls for tenders were launched in 2015, and since May 2016 the retail offering in the General Aviation Terminal has even more pleasure and surprises in store for VIP passengers. Aélia is back with a new Duty Free concept incorporating the Petrossian brand, and a pop-up store has taken over from Pinko: American cosmetic brand Obey Your Body inaugurated it for a period of 3 months from April. In autumn 2016, a bigger Hour Passion shop will be constructed to round off the retail revamp and ensure that Business Aviation passengers enjoy an amazing and unforgettable retail experience.

CANNES MANDELIEU TARGETS EXCELLENCE

Improved infrastructures for increased appeal

New main runway with ultra-modern LED lighting in record time
Cannes Mandelieu Airport was closed for less than 3 weeks in January 2016 for these major compliance works to be carried out.

Aircraft parking capacity improved; now fit for 35 tonnes aircraft
Between November 2015 and February 2016, a 4500-m² aircraft apron was constructed north of Hangar 16, offering similar parking capacity to Hangar 16 (approximately 6 Falcon 7X-style aircraft).

Airport: the new place for "Bistronomy"

New catering operator EGP Gourmet has put chef Stéphane Eisop in the kitchen at Cannes Mandelieu Airport's restaurant, where diners enjoy "home-made" food and a panoramic view of the runway.

Streamlined helicopter infrastructures

Cannes Mandelieu renovated its 8 existing helicopter pads and added 9 new ones. Saint-Tropez also revamped its facilities, creating 5 new helicopter parking spots.

Another award for Hangar 16

Adding to its Industrial Architecture prize from Côte magazine and the French Riviera Architects Association (SACA), Hangar 16 received 1st national AMO prize, rewarding an architect and a contracting authority for the quality of their working relationship and finished project.

Investing in a sustainable future

New Environment Charter

Cannes Mandelieu's Environment Charter was unanimously approved by the Airport's Environment Advisory Committee before being signed by the Prefecture in Grasse, ACNUSA, DGAC and Aéroports de la Côte d'Azur in the presence of aeronautical professionals and representatives from local councils and associations. The Charter details 4 types of undertaking: accommodating more efficient, quieter jets up to 35 tonnes; banning the noisiest turbojet engines; raising the IFR arrival procedure by 200 feet; and the official launch by DGAC of a study on diversifying approach procedures. The line of conduct in the Charter is serene interaction with local residents, associations and councillors.

Interdiction des jets les plus bruyants

Sont désormais interdits les aéronefs équipés de turboréacteurs dont la certification acoustique répond aux normes du chapitre 3 de la convention relative à l'Aviation Civile internationale (OACI) avec une marge cumulée inférieure à 13 EPNdB. Cette mesure a pour conséquence de réduire significativement l'empreinte sonore de la plateforme. Trois modèles sont principalement concernés : les Falcon 50, Beechjet 400 et Cessna 650. Ils représentaient jusqu'à présent 2,4 % des appareils similaires fréquentant la plateforme et 2,6 % du trafic associé. Cette interdiction en vigueur sur toute la plage d'ouverture de la plateforme est une première en France.

Levée de tonnage : l'Aéroport Cannes Mandelieu vise les meilleurs standards de qualité sonore

L'Aéroport Cannes Mandelieu a également amélioré sa capacité d'accueil des aéronefs en réalisant la levée de tonnage qui lui permet d'accepter dorénavant des avions jusqu'à 35 tonnes. Effective depuis le 1^{er} octobre 2015, elle permet de recevoir les avions turboréacteurs dont le poids n'excède pas 35 tonnes (FA7X, GLF4 et CRJ). Initialement la limite était de 22 tonnes. Ce type d'avions (Long Range) offre deux avantages : possibilité de relier des destinations plus lointaines et apparition d'un nouveau type de trafic pour une clientèle à haute valeur ajoutée. Autant d'opportunités

supplémentaires pour développer l'emploi sur la plateforme et donc sur le Territoire. Cette amélioration s'inscrit également dans une démarche environnementale soucieuse de réduire les nuisances générées par l'activité économique.

Renouvellement du niveau I de la certification Airport Carbon Accreditation

Engagée dans la voie de la neutralité carbone, la plateforme a obtenu le renouvellement du niveau I du programme Airport Carbon Accreditation, consolidant sa cartographie des émissions à effet de gaz tout en les réduisant de près de 14 %.

Passage à une électricité verte 100 % renouvelable

Les trois plateformes d'Aéroports de la Côte d'Azur se sont engagées à orienter leur activité vers la neutralité carbone. L'initiative la plus remarquable pour y parvenir est sans contexte le passage à une électricité verte. Depuis le 1^{er} janvier 2016, l'Aéroport Cannes Mandelieu, comme l'Aéroport de Saint-Tropez (depuis le 1^{er} avril), sont alimentés par une électricité 100 % renouvelable issue de la production hydraulique française. Un choix d'autant plus bénéfique pour l'environnement que la plateforme Cannes Mandelieu entraîne dans sa décision vertueuse toutes les entreprises du site.



Réaménagement des espaces d'accueil : une montée en gamme

La plateforme a modernisé son terminal pour créer l'ambiance la plus adaptée à l'accueil des clients VIP. Les visiteurs profitent également des nouveaux aménagements réalisés par JCDecaux, nouvelle régie publicitaire de la plateforme.



ACCUEILLIR LES ÉVÉNEMENTS : NOTRE NOUVEAU SERVICE H16 EVENTS

Aéroports de la Côte d'Azur s'est doté d'un service dédié aux professionnels de l'événementiel et de l'audiovisuel : H16 Events. Il les accueille sur les plateformes de Cannes ou Saint-Tropez pour des tournages, des shootings, des soirées privées, des lancements de produit... Il leur propose à cet effet de privatiser une partie des infrastructures : la piste et le terminal tropéziens ou encore les hangars cannois dont le fameux H16, apprécié notamment des griffes de luxe pour sa superficie et son architecture remarquables.

Afin d'assurer efficacement la promotion de ce nouveau service et l'interface entre sa clientèle, le personnel aéroportuaire et les Autorités, il a été décidé de nommer un responsable par aéroport. Cet interlocuteur unique gère le suivi du projet depuis sa préparation jusqu'à sa conclusion. Une organisation qui permettra sans aucun doute de développer une activité à fort potentiel. L'intérêt des entreprises et artistes pour les sites d'Aéroports de la Côte d'Azur ne cesse en effet de grandir. D'ailleurs, de nombreuses équipes de tournages (films, séries, spots publicitaires) et plusieurs marques prestigieuses (Mercedes, Chopard, Dior, Bentley, BMW, Allianz Assurances...) ont déjà profité de leur hospitalité.

Noisiest jets banned

Jets with engines corresponding to Chapter 3 of the ICAO noise standard convention are now banned. This will significantly reduce the Airport's noise footprint. The 3 main models concerned (Falcon 50, Beechjet 400, Cessna 650) account for 2.4% of similar aircraft at the Airport and 2.6% of associated traffic. This complete ban is a first in France.

Tonnage raised: Cannes Mandelieu targets best sound quality standards
Having increased authorised tonnage from 22 tonnes on 1 October 2015, Cannes Mandelieu can now accept aircraft up to 35 tonnes. Such long-range aircraft can fly to more distant destinations and thus generate a new type of traffic for a clientele with high added value.

This, in turn, translates into jobs at the Airport and in the region, as well as less noise generated by our business.

Level I Airport Carbon Accreditation renewed

On its flight path towards carbon neutrality, the Airport reduced its greenhouse gas emissions by almost 14%.

100%-renewable green electricity

All 3 Aéroports de la Côte d'Azur airports are tending towards carbon neutrality and have thus adopted green electricity. On 1 January 2016, it was Cannes Mandelieu's turn to switch on fully renewable hydroelectricity produced in France... along with all the businesses based at the Airport.

PREMIUM SERVICES AT SAINT-TROPEZ AIRPORT

New! Scheduled services between Switzerland and the Var
For the 3rd consecutive year, Swiss airline Air-Glaciers operated scheduled services from Saint-Tropez to Sion and Geneva (and will continue in 2016). Monacair launched a scheduled helicopter service between Saint-Tropez and Nice in 2016.

New fuel supplier: Air BP

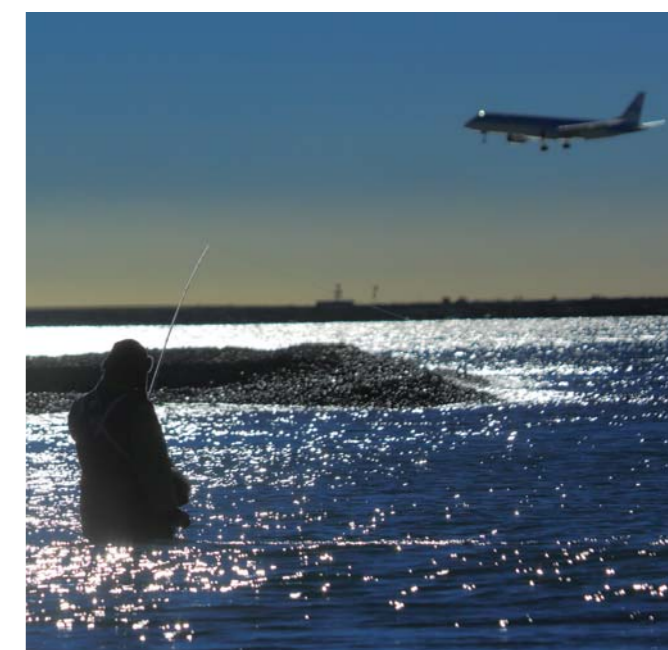
The new provider (as of 1 April) immediately brought two latest-generation fuelling trucks into service and trained the runway staff and fire fighters.

Overall upgrade

A VIP mood now reigns in the Terminal, underscored by new advertising by JCDecaux.

NEW OFFERING: H16 EVENTS

Aéroports de la Côte d'Azur now has a new offering dedicated to events and audio-visual professionals: H16 Events. As this business sector has high potential, a single contact per airport is in charge of managing client projects from A to Z. The runway and terminal at Saint-Tropez, and the hangars at Cannes Mandelieu (including H16, a favourite with luxury brands for its space and architecture), are available for private hire for photo shoots, gala evenings, product launches, etc. Interest is strong in Aéroports de la Côte d'Azur sites: film, TV and ad. crews, plus prestigious brands (Mercedes, Chopard, Dior, Bentley, BMW, Allianz Assurances) have already taken advantage of H16 Events' hospitality.



DÉVELOPPER

Un Groupe, un territoire : les synergies

One Group, One Region: SYNERGY

Le Groupe Aéroports de la Côte d'Azur est un acteur majeur au service de la promotion et de l'animation de ses territoires.

Groupe Aéroports de la Côte d'Azur breathes life into its surroundings

DÉVELOPPER

OFFRIR DES LEVIERS AU DÉVELOPPEMENT TERRITORIAL

Un projet d'exception, Airport Promenade : naissance d'une ville aéroportuaire

Grâce à leur cœur de métier et au développement d'activités nouvelles, les grands aéroports internationaux constituent de véritables pôles de croissance, participant à l'attractivité des territoires. L'Aéroport Nice Côte d'Azur est bien décidé à profiter de cette logique de diversification. Il bénéficie pour cela d'un premier atout essentiel : Airport Promenade.

Ce projet occupe une place privilégiée dans la ville : situé à l'entrée de Nice, entre le futur pôle multimodal dont les travaux ont démarré et le Terminal 1, il constitue le dernier espace à urbaniser de l'aéroport d'une superficie de 5 ha. Au cœur de la Zone d'Aménagement Concerté (ZAC) du Grand Arénas (51 ha), il bénéficie d'une position stratégique qui, une fois le Grand Arénas et le pôle réalisés, sera parfaitement desservi.

L'ambition de ce projet est de répondre aux trois principaux objectifs suivants : réussir l'insertion de l'Aéroport Nice Côte d'Azur dans son territoire en cohérence avec son image de marque Premium, satisfaire les besoins immobiliers, et notam-

ment en espaces de bureaux, pour tous ceux qui utilisent ses infrastructures et enfin offrir des services haut de gamme à proximité des terminaux à tous ses clients : hôtels, restauration, commerces, centre d'affaires...

Ce projet est une première pour Aéroports de la Côte d'Azur, non seulement chargé de trouver des opérateurs privés pour développer et investir sur Airport Promenade, mais également en tant que co-investisseur dans les structures immobilières des lots immobiliers.

Après une longue maturation et une étude de marché par activité, le 1^{er} lot (appelé l'lot 4.3) a été lancé. D'une surface de plancher de 25 300 m² à 25 800 m², il accueillera un ou deux hôtels 4 et 3 étoiles de 9 500 m² à 11 500 m², notamment dotés des services associés (spa, restaurant...), des bureaux (10 à 12 000 m²), des commerces (800 m²) ainsi que des logements de fonction destinés à l'Etat (3 000 à 3 500 m²).

Les appels à candidatures ont été lancés fin mars 2016. Les travaux débuteront au début de l'année 2018 pour une livraison à la fin du premier trimestre 2020.

En attendant, de nouveaux accès à l'aéroport sont réalisés pour libérer les voiries existantes sur lesquelles sera implanté l'lot. Les autres lots seront lancés au fur et à mesure de la commercialisation globale du Grand Arénas.

Début des travaux du tramway : l'aéroport en ordre de marche pour les 3 prochaines années

La ligne Ouest-Est de tramway a pour objectif d'améliorer l'offre de transport dans le bassin métropolitain de Nice Côte d'Azur. Les travaux ont débuté en octobre 2013 et la mise en service est prévue pour fin 2018. Longue de 11,3 km et de 20 stations, la ligne suit l'axe Ouest-Est de la ville, avec deux branches à l'Ouest, dont une branche Sud de 1,9 km, desservant les deux terminaux de l'aéroport. Ce dernier sera relié au futur pôle multimodal de Saint-Augustin (TGV, Bus et tramway). La ligne continue sa route dans le centre-ville en souterrain (4 stations) jusqu'au port de Nice.

Après deux années d'études préparatoires les travaux ont commencé sur l'Aéroport Nice Côte d'Azur en octobre 2015 et devraient se dérouler sur 3 ans.

Phase préalable : la création d'une nouvelle voie face au Terminal 1. Une opération indispensable compensant la fermeture définitive par l'Etablissement Public d'Aménagement (EPA) de l'Eco-Vallée de la circulation sous la Promenade des Anglais. Cette nouvelle desserte permet de rejoindre et de quitter le Terminal 1 en toute facilité. Elle longe la Promenade des Anglais au niveau Nord du parking P3 jusqu'à la gare routière. Ces travaux préalables ne sont que le prélude à trois autres grandes opérations. D'abord la

déviations de toutes les voiries impactées par les réseaux souterrains placés sous le passage du tramway (juillet 2016 à juin 2017) puis l'aménagement proprement dit de sa voie dédiée (voierie, génie civil, stations, électricité, rails...) qui devrait s'achever en juin 2018. Et enfin, 6 mois de tests du tramway en situation réelle.

Multiplier les partenariats

Aéroports de la Côte d'Azur formalise sa collaboration avec le Comité Régional du Tourisme Côte d'Azur

La convention signée le 5 février 2016 par David Lisnard, Président du Comité Régional du Tourisme Côte d'Azur, et Dominique Thillaud, Président du Directoire d'Aéroports de la Côte d'Azur, permet de proposer aux compagnies aériennes desservant la plateforme azurienne des actions de promotion de la destination Côte d'Azur à l'étranger. Ce dispositif original nommé Fly2Côte d'Azur est doté d'un budget propre et d'un Club comprenant les principales destinations (Antibes Juan-les-Pins, Cannes, Nice et Monaco) et les professionnels du tourisme azurien (Umih06 et le Syndicat des Hôteliers Nice Côte d'Azur).

Offre Congrès : l'arrivée de TRUSTECH à Cannes

Aéroports de la Côte d'Azur a signé un partenariat en 2015 avec l'Office du Tourisme et des Congrès de Nice, la Direction Tourisme



PROVIDING LEVERS FOR LOCAL DEVELOPMENT

Airport Promenade: birth of an airport town

Thanks to its core business and by developing new activities, a major international airport contributes to the growth and appeal of its region. Nice Côte d'Azur Airport intends to embrace diversification via a premium asset: Airport Promenade, five hectares of airport land at the heart of the Grand Arénas neighbourhood. Strategically located at the entrance to Nice - between the future multi-modal hub and Terminal 1 - the project will knit Nice Côte d'Azur Airport into the local fabric, provide sorely needed office space, and provide premium services close to the terminals: hotels, restaurants, shops, a business centre, etc.

This is a first for Aéroports de la Côte d'Azur: it is responsible for finding private operators and investors, and is also co-investing. The 1st block (called block 4.3) is underway. It will comprise 1 or 2 3 or 4-star hotels with spa, restaurant etc. (9,500 to 11,500m²), offices (10,000 to 12,000m²), shops (800m²) and accommodation for State employees (3,000 to 3,500m²). Work will commence early 2018 with delivery in spring 2020.

Tramway works for the next 3 years

Nice's second, east-west, tramway route will measure 11.3km with 20 stations. Both terminals will be on the southern of two branches to the west (1.9km), feeding into the future Saint-Augustin multi-modal hub (TGV, bus, tramway) and on underground through Nice to the harbour.

Work began on the first phase at the Airport in October 2015 and will last for 3 years. It involves road access opposite Terminal 1, along the Promenade des Anglais north of P3 to the coach station. 3 further major phases will follow: placing roads underneath the tramway (July 2016 to June 2017) then adding the tram track itself to be completed by June 2018. 6 months of tramway testing will then follow.

More partnerships

Formal partnership between Aéroports de la Côte d'Azur and the Regional Tourism Board

Both parties signed an agreement in 2016 called Fly2Côte d'Azur. A dedicated budget is used to promote the French Riviera abroad for airlines flying into Nice. Members include main destinations (Antibes Juan-les-Pins, Cannes, Nice, Monaco) and tourism organisations (Umih06, Syndicat des Hôteliers Nice Côte d'Azur).

The Congress Market: TRUSTECH moves to Cannes

Aéroports de la Côte d'Azur signed a partnership agreement in 2015 with the Tourism and Congress Boards of Nice and Monaco, and the Palais des Festivals in Cannes, with the aim of attracting major trade

DÉVELOPPER

et Congrès de Monaco et le Palais des Festivals de Cannes. En jeu : attirer en saison creuse des grands Salons sur la Côte d'Azur. L'idée étant de parler d'une même voix aux organisateurs de grands événements en proposant l'offre la plus riche et complète possible.

Premier succès : l'arrivée à Cannes de TRUSTECH, anciennement Cartes Secure Connexions, l'événement mondial leader du secteur des solutions sécurisées pour le paiement, l'identification et la mobilité. Les organisateurs se sont engagés à décentraliser le Salon à Cannes à partir de 2016 et pour 5 ans. L'édition se tiendra du 29 novembre au 1^{er} décembre. Cet événement rassemble 18 000 congressistes représentant 130 pays, 400 sociétés. L'opération séduction menée auprès de l'organisateur s'est faite en équipe, avec l'Aéroport Nice Côte d'Azur et le Syndicat des hôteliers, montrant que tout le territoire sait accueillir et que surtout les capacités sont à la hauteur de l'événement. Aéroports de la Côte d'Azur s'est engagé à offrir un traitement facilité pour les VIP notamment par des transferts en hélicoptère entre Nice et le Palais des Festivals, des places dans ses Salons Club et des coupe-file.

Alpha Loup : sensibiliser le jeune public à la biodiversité

L'Aéroport Nice Côte d'Azur et le Conseil Départemental des Alpes-Maritimes ont inauguré une aire de jeux sur le thème du Parc Alpha. L'espace, situé en zone d'embarquement Schengen du Terminal 2, est réservé aux enfants et est aménagé autour de la thématique du loup et de son cadre de vie.



shows to the French Riviera in low season. The idea is to speak with one voice and offer the most thorough solutions possible.

Our first catch is the leading global event for secure payment, identification and mobility solutions: Trustech (formerly Cartes Secure Connexions held in Paris). It will attract 400 businesses and 18,000 delegates from 130 countries to Cannes for 5 years starting in 2016.

Alpha Loup: learning about biodiversity

Nice Côte d'Azur Airport and the Conseil Départemental des Alpes-Maritimes inaugurated a play area in the Schengen boarding area of Terminal 2 on the wolf park theme.



DES EXPERTISES À FORTE VALEUR AJOUTÉE

Des compétences ouvertes sur le monde

Afrique, Caraïbes, Europe... Nice Airport Management (NAMA) exporte les savoir-faire d'Aéroports de la Côte d'Azur un peu partout dans le monde. L'année qui vient de s'achever montre que ce mouvement, enclenché il y a six ans, est en pleine expansion. Cette montée en puissance ne doit rien au hasard. Les résultats sont là. Le contrat conclu il y a un an avec le Comité de Tourisme de la Martinique en apporte une nouvelle illustration. Le 3 décembre trois liaisons régulières ont été ouvertes entre la Martinique et les USA, opérées par Norwegian. C'est la 1^{re} fois qu'une compagnie low-cost se positionne sur la Martinique.

NAMA valorise ses compétences d'ingénierie dans différents domaines majeurs : la formation, l'expertise, l'audit, les contrats de management ou de concession...

L'année a notamment été marquée par la signature avec l'aéroport du Cameroun d'un accompagnement à la démarche marketing. Cette intervention, prévue pour durer jusqu'à fin 2017, comprend la formation de l'équipe, des études de ligne et la commercialisation de ces études auprès des compagnies aériennes. NAMA a également réalisé les études de ligne des aéroports de Bastia et de Limoges et accompagné leurs dirigeants dans les rendez-vous avec les compagnies aériennes.



EXPERTISE WITH HIGH ADDED VALUE

Skills for the world

For the past 6 years, Nice Airport Management (NAMA) has been exporting Aéroports de la Côte d'Azur's know-how all over the world: training, expertise, auditing, management, concession contracts, etc. A contract signed one year ago with the Martinique Tourism Board provides just one example: on 3 December, 3 scheduled routes were opened between Martinique and the USA operated by Norwegian - the 1st low-cost airline in Martinique.

Other examples include: a Marketing Assistance contract with Cameroun Airport for training, route studies and marketing said studies to airlines, plus training on extra-aeronautical activities and for airport managers; route studies for Bastia and Limoges Airports; a pre-audit

security check at Bastia; a heliport renovation study for Monaco; risk mapping and setting up a baggage drop system at Guadeloupe Airport; plus a strategic audit of Rouen Airport for a private client. NAMA also continued to assist Cyprus through a very difficult time, with the bankruptcies of Cyprus Airways and Russian carrier Transaero. Aéroports de la Côte d'Azur staff based in Cyprus, plus support staff in Nice, contributed to what was an outstanding growth rate of over 3% in 2015 given the circumstances.

A network development and route analyse partnership harnessing PlanetOptim, the Big Data toolbox of Sophia Antipolis start-up, Milanamos, is bearing fruit. Luxembourg, Caen and Lorient Airports turned to NAMA for Marketing Information Data Tapes (statistics backing up the traffic studies that airports use to woo airlines).

A security check at Bastia; a heliport renovation study for Monaco; risk mapping and setting up a baggage drop system at Guadeloupe Airport; plus a strategic audit of Rouen Airport for a private client.

NAMA a également effectué un accompagnement technique avec un pré-audit de sécurité à Bastia, une étude de rénovation de l'héliport de Monaco ainsi qu'une étude de cartographie des risques pour l'aéroport de Guadeloupe. Autre beau succès, NAMA a mené pour le compte d'un client privé un audit stratégique de l'aéroport de Rouen.

NAMA a aussi remporté un contrat pour accompagner la mise en place du nouveau système de dépose-bagages de l'aéroport de Guadeloupe et effectué une formation des chefs d'escale au profit du Groupe Aéroports du Cameroun ainsi qu'une formation de ce même groupe sur les activités extra-aéronautiques.

Le partenariat conclu avec Milanamos, une start-up de Sophia Antipolis proposant des services uniques en matière de développement réseau et d'analyse des lignes aériennes, porte ses fruits. Ce partenariat se fait autour de PlanetOptim, la boîte à outils Big Data de la



security check at Bastia; a heliport renovation study for Monaco; risk mapping and setting up a baggage drop system at Guadeloupe Airport; plus a strategic audit of Rouen Airport for a private client. NAMA also continued to assist Cyprus through a very difficult time, with the bankruptcies of Cyprus Airways and Russian carrier Transaero. Aéroports de la Côte d'Azur staff based in Cyprus, plus support staff in Nice, contributed to what was an outstanding growth rate of over 3% in 2015 given the circumstances.

A network development and route analyse partnership harnessing PlanetOptim, the Big Data toolbox of Sophia Antipolis start-up, Milanamos, is bearing fruit. Luxembourg, Caen and Lorient Airports turned to NAMA for Marketing Information Data Tapes (statistics backing up the traffic studies that airports use to woo airlines).

start-up sophilopolitaine. Les aéroports du Luxembourg, de Caen, et de Lorient ont sollicité NAMA pour du « Marketing Information Data Tapes », des éléments chiffrés permettant d'étayer des études de trafic que les plateformes utilisent pour convaincre les compagnies aériennes de venir opérer chez elles.

ACI Europe : enrichir et partager l'expertise du groupe

Aéroports de la Côte d'Azur, partenaire actif de l'ACI Europe, a poursuivi son travail et ses interventions dans les différents comités de l'ACI Europe, en particulier le comité politique abordant des thématiques aussi stratégiques que :

- le déploiement de la politique de ciel unique européen via le programme de recherche SESAR (Single European Sky ATM Research), visant à fournir à l'Europe des systèmes performants de gestion du trafic aérien
- la mise en place de A-CDM (Airport-Collaborative Decision Making)
- le suivi de dossiers réglementaires importants : assistance aéroportuaire, droits des passagers, environnement...
- la libéralisation des droits de trafic. Sur ce sujet les demandes sont de plus en plus fortes pour une libéralisation du ciel mondial et en particulier le fait que l'Union européenne puisse obtenir un mandat global pour négocier avec les pays tiers.



ACI Europe: enriching and sharing the Group's expertise

Aéroports de la Côte d'Azur continued actively to partner ACI Europe on the themes of the single European sky policy, A-CDM (Airport-Collaborative Decision Making), the liberalisation of traffic rights including an EU mandate to negotiate with other countries.

DÉVELOPPEMENT DURABLE : LA VOLONTÉ D'AGIR

Aéroports de la Côte d'Azur poursuit une démarche responsable en faveur de l'environnement, avec pour objectifs de limiter au maximum les nuisances générées par l'activité aéroportuaire et de faire du développement durable un moteur de performance.

Agir pour le climat : diminution de l'empreinte carbone

Passage d'Aéroports de la Côte d'Azur à une électricité verte 100 % renouvelable

Depuis le 1^{er} janvier 2015, l'Aéroport Nice Côte d'Azur est passé à la consommation d'une énergie 100 % verte issue de la production hydroélectrique française (EDF). Un choix d'autant plus remarquable qu'avec un besoin de 45 GWh annuel (soit pratiquement l'équivalent d'une ville de 30 000 habitants), la plateforme de Nice est l'un des premiers consommateurs du département. L'achat d'une électricité hydraulique devrait permettre d'abaisser encore de 60 % les émissions de CO₂ de la plateforme niçoise. Une décision forte qui profite aussi à la plupart des administrations, compagnies aériennes et sociétés présentes sur le site. Plus de 160 entités ont en effet basculé avec l'Aéroport Nice Côte d'Azur

vers une énergie électrique 100 % verte et 100 % renouvelable. L'Aéroport Cannes Mandelieu, depuis le 1^{er} janvier 2016, et l'Aéroport de Saint-Tropez, depuis le 1^{er} avril 2016, sont également alimentés par cette énergie.

Renouvellement de l'Accréditation Carbone niveau 3

Depuis 2011, Aéroports de la Côte d'Azur a intégré le programme « Airport Carbon Accreditation » permettant aux aéroports de mesurer leur empreinte carbone et de mettre en place des programmes de réduction de leurs gaz à effet de serre. En novembre 2015, Nice a renouvelé son niveau 3 (sur 4, précédant la neutralité carbone). Qualifié d'« optimisation », ce niveau confirme l'ampleur des efforts : la plateforme ayant réduit de 30 % ses émissions par passager en 4 ans. A ce jour, Nice Côte d'Azur émet 0,388 Kg eq CO₂ par passager alors que la moyenne mondiale des aéroports au même niveau est de 2 Kg. Ce résultat atteste également du succès des actions collaboratives menées en direction des entreprises présentes sur la plateforme, ce niveau prenant en effet en compte le calcul des émissions des 38 entreprises partenaires exerçant sur le site.

Favoriser les transports propres

Navette WATT : expérimentation d'un bus 100 % électrique

Cette première mondiale est née de la rencontre entre une technologie révolutionnaire française et l'engagement exemplaire d'Aéroports de la Côte d'Azur en faveur du développement durable. Ce prototype de bus 100 % électrique équipé d'une technologie dite du « biberonnage » représente une alternative haute performance aux batteries lithium et offre une solution respectueuse de l'environnement. Le « biberonnage » est un système de recharge ultra-rapide alimentant le bus sur son parcours.

Promotion du covoiturage et des transports alternatifs

Dans le cadre de son PDE (Plan de Déplacement Entreprises), Aéroports de la Côte d'Azur a lancé un site de covoiturage : ECHO Voiturage. Le Groupe mène également depuis 2 ans des formations à l'éco-conduite et encourage le personnel à utiliser des modes de transport alternatifs à la voiture.

Les 17 et 18 septembre, L'Aéroport Nice Côte d'Azur a participé à l'événement « la Semaine de la Mobilité ». Initiée par l'Union européenne, l'opération permet depuis 13 ans aux villes, collectivités, entreprises et associations de toute l'Europe de monter des initiatives locales de promotion et de projets de transport alternatif à l'automobile. Ouvert à tous les personnels de l'aéroport, le rendez-vous était placé sous le signe du développement durable et de la sécurité routière.

Agir contre les nuisances sonores

L'Aéroport Nice Côte d'Azur est la première plateforme à être équipée d'un système autonome d'alimentation électrique et de climatisation dédié à l'Aviation d'Affaires. Grâce à son utilisation sur les postes de démarrage, les pilotes disposent d'une énergie limitant fortement le recours aux moteurs auxiliaires de puissance (APU), entraînant une réduction de consommation de kérosène tout en participant à l'amélioration de la qualité de l'air comme à la réduction des gaz à effet de serre. De nombreuses heures d'utilisation des APU sont ainsi supprimées, entraînant une baisse significative des nuisances sonores et olfactives, répondant aux attentes des riverains. La durée moyenne d'utilisation résiduelle des APU est actuellement de 15 minutes au lieu des 30 minutes estimées avant la mise en place du système intégré. Ce dispositif a été primé le 10 décembre par le Trophée « Maîtrise de la demande en énergie » décerné par le Conseil Départemental des Alpes-Maritimes dans le cadre de son Plan Climat des Alpes-Maritimes récompensant les acteurs les plus actifs en matière de politique énergétique et d'innovation technologique.

Une Fondation au service du développement durable

La Fondation des Aéroports de la Côte d'Azur a engagé en 2016 plus de 58 000 euros en faveur de deux causes qui lui tiennent particulièrement à cœur : l'action solidaire et la préservation de la biodiversité du territoire. Cette répartition profite à huit associations : Ligue pour la Protection des Oiseaux, (LPO) PACA, Centre de Découverte du Monde Marin, Centre Permanent d'Initiatives pour l'Environnement (CPIE), Théodora, Société Nationale de Sauvetage en Mer (SNSM), Startair, Castel Mauboussin et ABI 06.

Préservation de la biodiversité : des partenariats ancrés dans les territoires



PRO-ACTIVE SUSTAINABLE DEVELOPMENT

Aéroports de la Côte d'Azur continues its responsible approach to the environment by curbing disturbances generated by the airport and making sustainable development a driving force.

Reducing our carbon footprint

Aéroports de la Côte d'Azur opts for fully renewable green electricity
Nice Côte d'Azur switched to fully renewable and totally green hydroelectricity produced by EDF on 1 January 2015, taking 160 administrations, airlines and businesses on site in its wake. The Airport is one of the biggest consumers in the region, consuming the equivalent of a town with 30,000 inhabitants. Hydroelectricity will reduce

its CO₂ emissions by a further 60%. Cannes Mandelieu and Saint-Tropez Airports followed suit, on 1 January and 1 April 2016 respectively.

Renewed Level 3 Airport Carbon Accreditation

In November 2015, Nice re-qualified for Level 3 (out of 4 on the way to carbon neutrality), confirming the scope of its efforts: emissions per passenger have been reduced by 30% in 4 years. Nice Côte d'Azur currently emits 0.388kg eq. CO₂ per passenger whereas the world average for same-level airports is 2kg. Accreditation also reflects the success of joint actions with the 38 businesses at the Airport as their emissions are also taken into account.

Clean transport technologies

WATT shuttle: testing a 100% electric bus

When a revolutionary French technology meets Aéroports de la Côte d'Azur's exemplary commitment to sustainable development, the result is a world first: a prototype 100% electric bus that "boost charges" during its journey instead of carrying lithium batteries.

Promoting car-pooling and alternative modes of transport

Aéroports de la Côte d'Azur has a car pooling website for employees (ECHO Voiturage), offers eco-driving lessons and encourages staff to use modes of transport other than the car.

Combatting noise pollution

Nice Côte d'Azur is the first airport to provide an autonomous elec-

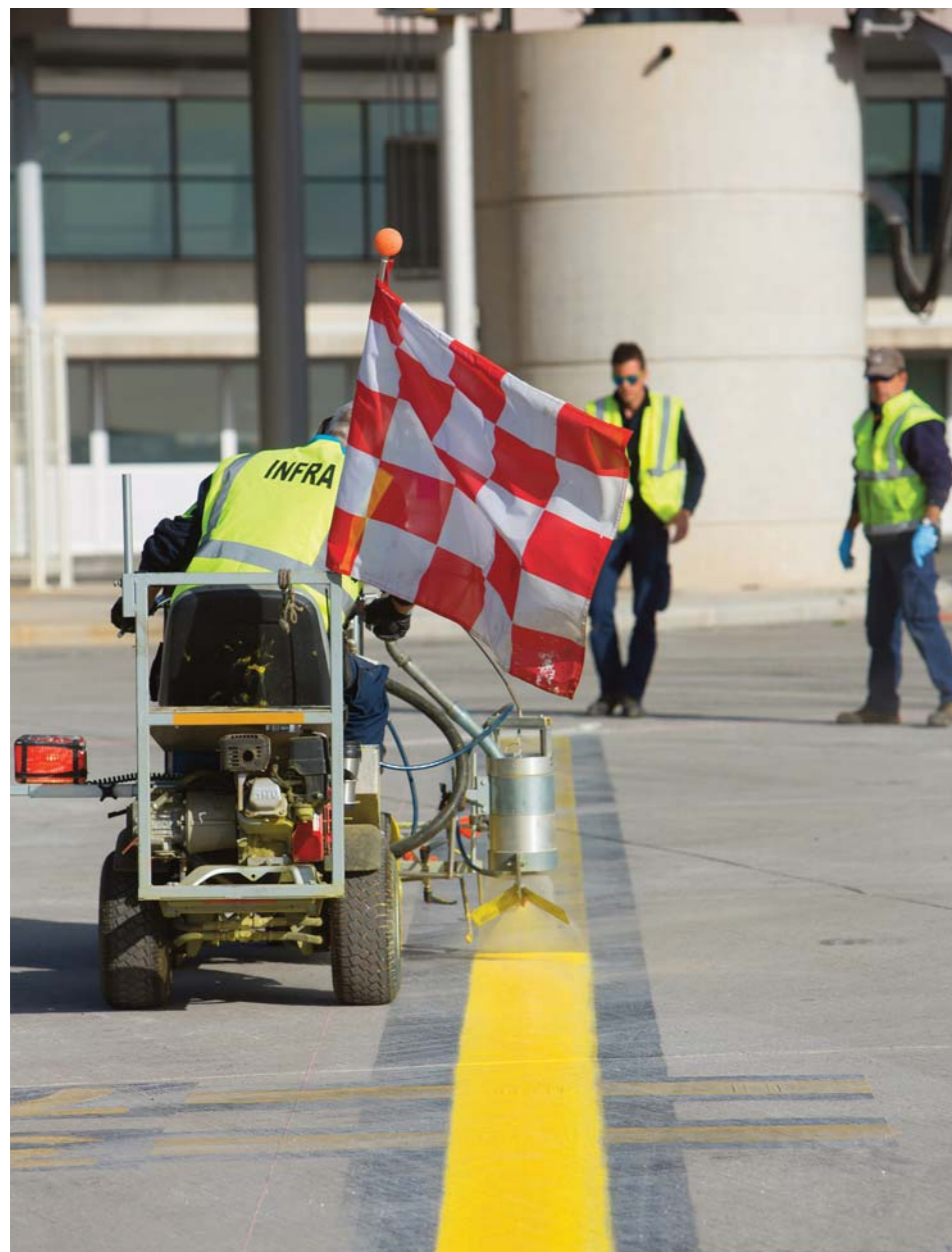
tricity and aircon power system for Business Aviation. When firing up their engines, pilots have thus been able to cut the use of Auxiliary Power Units by half (from an average of 30 minutes to 15), reducing fuel consumption, greenhouse gas, noise and smell - to the satisfaction of the locals. On 10 December, this innovation received the "Energy Control" award from the Conseil Départemental des Alpes-Maritimes.

A Foundation to support sustainable development

For 2016, the Fondation des Aéroports de la Côte d'Azur has committed over €58,000 to 8 associations working in the fields of community action and protecting local biodiversity.

Partners in local biodiversity conservation:

Conservatoire d'espaces naturels Provence-Alpes-Côte d'Azur, LPO PACA and WWF.



CONSTRUIRE

Un Groupe, des résultats : la performance

One Group, Many Achievements: PERFORMANCE

En conjuguant ensemble performance économique, gestion active de l'emploi et des compétences et cohésion sociale, Aéroports de la Côte d'Azur fait de la gestion des ressources humaines un de ses leviers majeurs de progrès.

One of the main levers for progress activated by Aéroports de la Côte d'Azur is human resources management, combining economic results, active career and skill management, and social cohesion.

QUALITÉ DE VIE AU TRAVAIL : DES FEMMES ET DES HOMMES DERRIÈRE LA PERFORMANCE

La culture de la prévention : les résultats encourageants des accidents du travail

La santé-sécurité au travail est un sujet qui nous concerne tous. Toute défaillance en la matière impacte en effet le quotidien de l'entreprise, son organisation et, c'est le plus grave, la santé de ses salariés. La qualité de vie au travail est une priorité. Les efforts entrepris ont porté leurs fruits : cette année le nombre global d'accidents a diminué et la fréquence de ceux entraînant un arrêt de travail a été réduite de façon significative. Ainsi le taux de fréquence (qui reflète le nombre d'accidents du travail avec arrêt) poursuit, encore cette année, sa diminution depuis 2010 et est à son niveau le plus bas depuis qu'il est mesuré (6,83 pour 2015). Deuxième indicateur des bons résultats : le taux de gravité (divisé par deux en 2014 par rapport à 2013) est de nouveau en diminution par rapport à l'année dernière. Cela indique que pour les accidents nécessitant un arrêt de travail, la durée de ces arrêts est réduite. Ces résultats sont le fruit d'une vigilance accrue de chacun à son niveau et de la réalisation du programme annuel de prévention mis en place.

Charte de la parentalité en entreprise : une priorité

En signant, le 2 juin, la Charte de la Parentalité en entreprise, Aéroports de la Côte d'Azur a donné une nouvelle dimension et du sens à ses actions et mesures déjà en place en faveur d'une meilleure conciliation entre vie professionnelle et responsabilités familiales. L'entreprise s'est ainsi engagée à faire évoluer les représentations liées à la parentalité, créer un environnement favorable aux salariés-parents, en particulier pour la femme enceinte, et respecter le principe de non-discrimination dans l'évolution professionnelle des salariés-parents.

Charte Entreprises et Quartiers : une chance pour tous

En signant, le 11 juin, la Charte Entreprises et Quartiers, Aéroports de la Côte d'Azur a manifesté publiquement son engagement en tant qu'acteur économique de la région et entreprise socialement responsable. La société témoigne ainsi de sa volonté de poursuivre

ses actions en faveur des habitants des quartiers populaires, en particulier dans les domaines de l'éducation et l'orientation scolaire, l'emploi, l'insertion et la formation. Cet engagement est conforme aux valeurs de son Projet d'Entreprise (Ouverture, Proximité, Exigence et Responsabilité) et s'inscrit dans le prolongement direct de sa Démarche Diversité prohibant toute forme de discrimination et favorisant la proximité avec son territoire.

Distinction

Le magazine de presse économique et de société « Capital » a mené une enquête auprès des 2100 entreprises françaises de plus de 500 salariés. Cette enquête d'opinion, indépendante et anonyme, a été menée auprès de 20 000 salariés de ces entreprises. Une partie du personnel d'Aéroports de la Côte d'Azur a été interrogée sur les conditions de travail, le respect de la vie privée, l'évolution de carrière, la rémunération, la fierté d'appartenance, l'image qu'ils avaient des entreprises du même secteur d'activités... À l'issue de cette enquête, dont les résultats ont été publiés dans le numéro du mois de février 2016, Aéroports de la Côte d'Azur a été distingué parmi les 500 meilleurs employeurs de France. Au plan national, dans son secteur d'activités (logistique, gestionnaires d'infrastructures, transport de marchandises), il se positionne au 9^e rang. Dans les Alpes-Maritimes, tous secteurs d'activités confondus, il est classé au 2^e rang.

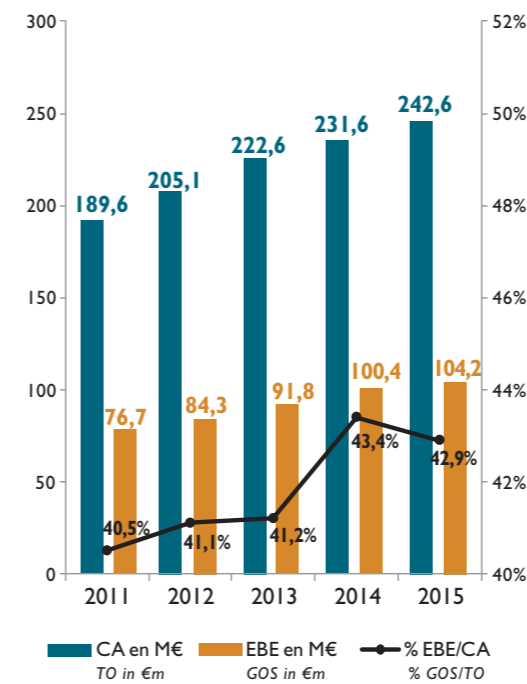


FINANCES : CRÉER DE LA VALEUR TOUT EN RENFORÇANT NOTRE COMPÉTITIVITÉ

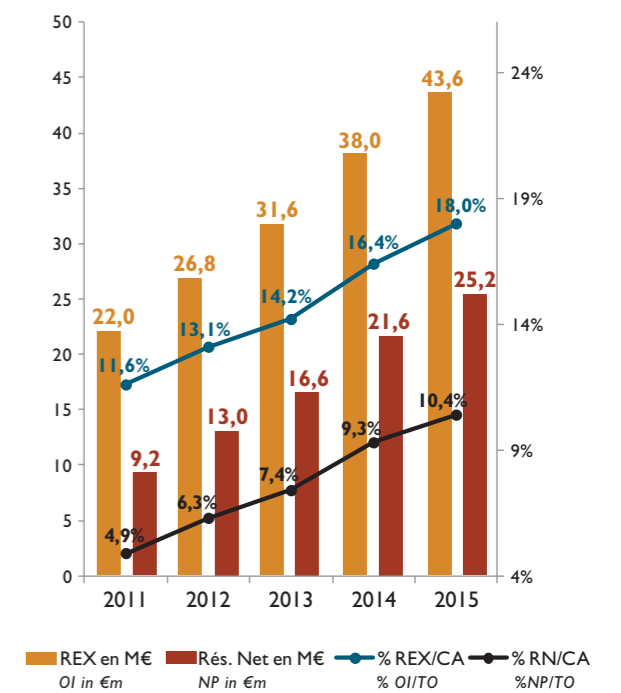
La nouvelle stratégie orientée clients mise en place en 2013 a permis de générer une croissance de l'activité et de la rentabilité nettement supérieures à la hausse du trafic. Notamment, un quasi doublement du Résultat Net, pour un

trafic qui a augmenté de 7,4 %. Cette performance a été réalisée tout en menant une politique tarifaire très modérée pour l'Aviation Commerciale, politique qui se renforcera dans le cadre du Contrat de Compétitivité Territoriale (gel durant 10 ans des redevances hormis la redevance passagers hiver qui baissera de plus de 17 % sur les 5 ans à venir). Ainsi l'aéroport poursuit-il sa stratégie de croissance rentable tout en renforçant sa compétitivité.

Chiffre d'Affaires et Excédent Brut d'Exploitation
Turnover and Gross Operating Surplus



Résultat d'Exploitation et Résultat Net
Operating Income and Net Profit



QUALITY OF LIFE AT WORK: THE PEOPLE BEHIND THE ACHIEVEMENTS

A culture of prevention: an encouraging decline in accidents at work

Any shortfall in safety at work impacts the day-to-day life of the business and, more seriously, the health of its employees. Efforts were rewarded in 2015 by fewer accidents and significantly fewer accidents necessitating sick leave; the latter have been declining since 2010 and are now lower than ever. A second positive indicator is the shrinking duration of sick leave after an accident. It halved in 2014 compared to 2013 and went down again in 2015 thanks to increased vigilance all round and an annual prevention plan.

"Parenthood & Work" Charter

Aéroports de la Côte d'Azur added a further dimension to measures already in place that simplify combining work and family life. This new Charter commits to creating a favourable environment for employee-parents, to improve representation, and to refrain from discrimination.

"Business and the Community" Charter

This Charter reflects the company's values of Openness, Proximity, Professionalism and Responsibility. By signing it on 11 June, Aéroports de la Côte d'Azur publicly demonstrated its commitment - as an economic player in the region and a socially responsible business - to continuing to support residents in working-class neighbourhoods in the fields of education, careers advice, employment, integration and training.

Pat on the back

French business magazine "Capital" carried out an independent and anonymous opinion survey of 2,100 French companies with over 500 employees. Over 20,000 employees were questioned in all, including some from Aéroports de la Côte d'Azur, about work conditions, privacy, career development, pay, pride, company and business sector image, etc. Aéroports de la Côte d'Azur ranked among the top 500 employers in France and 9th in its sector. In the Alpes-Maritimes, all sectors combined, it came 2nd.

FINANCE: CREATING VALUE AND COMPETITIVE EDGE

The client-driven strategy put in place in 2013 has generated business growth and profitably well above the increase in traffic: net profit has practically doubled whereas traffic has risen by 7.4%. Commercial Aviation pricing has been very soft and will remain so (aeronautical fees frozen for 10 years, apart from the winter passenger tax that will drop by over 17% in the coming 5 years). Profitable growth remains the order of the day, with enhanced competitive edge.

COMPOSITION DU CONSEIL DE SURVEILLANCE ET DU COMITÉ EXÉCUTIF 2015

SUPERVISORY BOARD AND EXECUTIVE COMMITTEE MEMBERS IN 2015

CONSEIL DE SURVEILLANCE SUPERVISORY BOARD

15 membres nommés pour 3 ans
15 members appointed for 3 years

8 représentants de l'État
8 State representatives

Danielle Benadon
Hervé Brunelot
Adolphe Colrat
Laurent Fayein
Florence Inzerilli
Alain Marcheteau
Pierre Vieu
Bruno Vincent

4 représentants de la CCI Nice Côte d'Azur
4 representatives of the French Riviera Chamber of Commerce

Bernard Brincat
Anny Courtade
Dominique Estève
Bernard Kleynhoff

1 représentant pour chacune des 3 collectivités
1 representative from the following organisations

Patrick Allemand (Région Provence Alpes-Côte d'Azur)
Christian Estrosi (Métropole Nice Côte d'Azur)
Éric Ciotti (Département des Alpes-Maritimes)

5 censeurs
5 censors

Monique Robory-Devaye (Mandelieu-La Napoule)
Rudy Salles
Yves Tatibouet (Aviation Civile Sud-Est)
Christian Tordo (Nice)
Pascale Vaillant (Cannes)

1 contrôleur général économique et financier de l'État
1 State Inspector of Finances

Clara Carriot

4 représentants du Comité d'Entreprise
4 representatives of the Works Committee

Blaise Bocquet
Alain Cammas
Fabien Maria
Julie Ricadat

COMITÉ EXÉCUTIF (COMEX) EXECUTIVE COMMITTEE

Président du Directoire
Chairman of the Management Board

Dominique Thillaud

Membres du Comité exécutif
Members of the Executive Committee

Geneviève Canterini
Philippe Caseneuve
Frédéric Gozlan*
Didier Monges*
Thierry Pollet
Nicole Serruya
Filip Soete
Michel Tohane

*Membres du Directoire Members of the Management Board

Plaque éditée par : Aéroports de la Côte d'Azur - Direction de la Communication • Directeur de la Publication : Dominique Thillaud - Président du Directoire • Directeur de la Rédaction : Catherine Marchand - Directrice de la Communication • Rédacteur en chef : Agnès Martane - Responsable Édition • Photographies : Aéroports de la Côte d'Azur, Nicole Charvin, Hervé Fabre, Bruno Gasperini, C. Giraudeau/OTCN, Imagin, JCDcaux, Jérôme Kélagopian, Métropole Nice Côte d'Azur, Observatoire de l'Équilibre des Temps et de la Parentalité en Entreprise, Jean Jérôme Orsini • Conception : contact@azurcommunication.com • Impression : NisPhotoffset • Traduction : Accents Translation & Interpreting • Edition mai 2016 disponible sur : www.nice.aeroport.fr
Document imprimé selon le label





— GROUPE —
AEROPORTS
DE LA COTE D'AZUR

www.nice.aeroport.fr