



AÉROPORTS DE LA CÔTE D'AZUR
RAPPORT ANNUEL
ANNUAL REPORT

2018



4 ÉDITO

Editorial

6 COMITÉ EXÉCUTIF

Executive Committee

8 L'ESSENTIEL 2018

2018 Highlights



10 ESSAIMER

Donner des ailes au Territoire

EXPANDING

Giving the regions wings

12 DESSERVIR

Faciliter la desserte des territoires

CONNECTING

Bringing the regions closer

21 PROMOUVOIR

Renforcer l'attractivité de l'Aéroport
Nice Côte d'Azur

PROMOTING

Heightening the appeal of Nice Côte d'Azur Airport



28 OPTIMISER

Parier sur l'avenir et définir un cap

OPTIMISING

Heading for the future

30 AMÉNAGER

Inspirer le futur, créer de la valeur

DEVELOPING

Inspiring the future, creating value

32 RÉCONCILIER

Soutenir le développement
et la responsabilité sociétale

RECONCILING

Supporting development and societal responsibility

35 SE DÉMARQUER

Développer la connectivité du Territoire

STANDING OUT

Developing regional connections

37 COMPOSITION DU CONSEIL DE SURVEILLANCE ET DU COMITÉ EXÉCUTIF 2018

*2018 Supervisory Board
and Executive Committee
Members*



ÉDITO

Editorial

A new deal for the sky

2018 saw a major turning point for the Aéroports de la Côte d'Azur Group. All our efforts in every one of our activities came to fruition, enabling us to assert our new position as an exemplary leader that is changing the industry, with its bold, innovative and promising solutions. In commercial aviation, we almost reached the symbolic figure of 14 million passengers. And without the disruptions to air traffic that affected us, we would have reached it. But we did win some more fundamental battles.

For a start, more months with one million passengers. This is a sign that we have succeeded in speeding up the reduction of the seasonal nature of our offer to the benefit of the attractiveness and dynamism of our territory.

Thus, our network has pursued its continual and controlled growth, reaching 121 destinations in 44 countries in the summer of 2019, without any charter flights. We are ramping up both transverse and long-haul connections, with new services to Kuwait and Newark. And especially, with the opening of the only direct connection to Beijing from France, outside Paris. We are stepping up both our low-cost and our 100% business services, for an optimised passenger mix and improved guarantees for the airlines.

More and more passengers, two thirds of whom are incoming, more and more direct connections and, this summer, the unprecedented self-connecting offer, with our internally developed Nice Connect solution, that is unique in France, independent of any airline or alliance, and open to all distributors. This offer sums up our ambition and supports our vision of offering passengers a credible alternative to the major hubs in northern Europe, while also providing a breath of fresh air in an airspace that is saturated due to the centralisation of traffic.

On the general aviation front, we have consolidated our position as the second European player. Traffic increased on our three platforms, in terms of movements and landed tonnage. The growth of larger aircraft, that are more modern and less polluting, has demonstrated that we made the right strategic choices by adapting our infrastructures in recent years.

Our Sky Valet FBO activity also scored some resounding successes, by handling 50,929 aircraft. We have

succeeded in increasing our market share in terms of volume three-fold at the highly competitive Paris-Le Bourget airport. Looking beyond these unprecedented results, our Sky Valet FBO also confirmed its leading position in Spain by inaugurating its FBO activity in Ibiza and by winning the RFPs for FBO services in Madrid and Barcelona, further strengthening our leadership on the Iberian markets.

In 2018, we also introduced a new approach to FBO. Our new Sky Valet Connect label now offers our excellence of service to independent airports and FBOs that want to benefit from our expertise and our high visibility. In just a few months, Sky Valet Connect added six new destinations in three countries to our FBO network, extending our traditional presence in the Mediterranean as far as Bulgaria. Here again, our offer illustrates our ambition and our vision. The European market wants consolidated FBO networks, optimised costs, simplified operations and a harmonised quality of service.

As a leader that aims to reshape its market, we also take action on our passengers' experiences. Nice Côte d'Azur was voted best commercial airport operator in the world in 2018. An achievement that rewards our successful efforts to rethink our offer around the concept of the "sense of place". Today, landing in Nice, tomorrow, making a stopover, is the promise of a unique trip within Europe.

Finally, we are also pursuing our environmental ambition to set world-class ecological standards. Nice Côte d'Azur was the first airport in France to win the level 3+ Carbon Neutral accreditation in 2016. In 2018, the entire Aéroports de la Côte d'Azur Group received the same distinction, making it the only 100% carbon neutral airport group in France. Exemplary leadership is in our DNA, and we will continue to step up our efforts as far as possible to maintain this level of environmental excellence out of our respect for the regions we work for day after day.

We believe that our strategic vision is the right one, and we feel confident that everyone will continue to strive to achieve our ambitions in 2019, and that we will strike a new deal for the sky that is advantageous for airlines, passengers and the regions we serve.

Rebattre les cartes du ciel

2018 aura marqué pour le Groupe Aéroports de la Côte d'Azur un tournant majeur. Sur toutes nos activités, nous avons vu nos efforts se concrétiser pour nous permettre de nous projeter dans notre nouvelle et légitime position : un leader exemplaire qui rebat les cartes de son secteur, apportant au marché une réponse audacieuse, innovante et porteuse d'avenir.

En matière d'Aviation Commerciale, nous avons frôlé la barre symbolique des 14 millions de passagers. Nous aurions pu le faire sans les perturbations du trafic aérien qui nous ont affectés, mais nous avons remporté d'autres batailles, plus structurantes.

D'avantage de mois millionnaires, tout d'abord. C'est le signe que nous avons su accélérer la désaisonnalisation de notre offre au bénéfice de l'attractivité et du dynamisme de notre Territoire.

Ainsi, notre réseau aura poursuivi son développement continu et maîtrisé pour atteindre, l'été 2019, le record historique de 121 destinations commerciales régulières, sans charter, vers 44 pays. Nous nous renforçons autant sur les lignes transverses que sur les long-courriers, avec l'ouverture d'une route vers le Koweït ou vers Newark. Et surtout, vers la Chine avec l'ouverture de la seule liaison directe depuis la France, hors Paris. Nous nous renforçons autant sur les liaisons low-cost que sur les vols 100 % affaires, pour un mix passagers optimisé et de meilleures garanties pour les compagnies.

Toujours plus de passagers, aux deux tiers « incoming », toujours plus de liaisons directes et, dès cet été, une offre inédite qui vient prolonger nos efforts : le self-connecting, avec notre solution Nice Connect, unique en France, développée en interne, indépendante de toutes les compagnies ou alliances aériennes et ouverte à tous les distributeurs. Cette offre résume notre ambition et soutient notre vision : offrir aux passagers une alternative crédible aux grands hubs nord-européens tout en contribuant à la nécessaire décentralisation du ciel français.

En matière d'Aviation Générale, nous avons conforté notre position de deuxième acteur européen. Le trafic a augmenté sur nos trois plateformes, en mouvements comme en tonnage atterri. La présence croissante d'avions plus gros, plus modernes et moins polluants valide nos choix stratégiques, incarnés par les récentes adaptations de nos infrastructures. Notre activité de FBO Sky Valet a, elle aussi, engrangé de beaux succès

avec 50 929 avions traités. Sur l'aéroport hautement concurrentiel de Paris-Le Bourget, au cours des trois dernières années, nous avons réussi à tripler notre part de marché volume. Au-delà de résultats historiques, notre FBO Sky Valet a confirmé son leadership en Espagne en inaugurant son FBO à Ibiza et en remportant les appels d'offres FBO de Madrid et de Barcelone inscrivant encore plus notre empreinte sur les marchés ibériques.

En 2018, nous avons été plus loin encore en concrétisant avec Sky Valet Connect, une nouvelle approche du FBO. Ce label d'excellence de service est proposé à des aéroports et à des FBO indépendants désireux de bénéficier de notre expertise comme de notre visibilité. En quelques mois, il a ajouté 6 destinations dans 3 pays à notre réseau, ouvrant notre arc méditerranéen historique jusqu'à la Bulgarie. Là aussi, notre offre résume notre ambition et notre vision : le marché européen attend d'une consolidation des réseaux de FBO une optimisation des coûts, une simplification des opérations et une harmonisation de la qualité de service.

Être un leader ayant l'ambition de redessiner son marché, c'est aussi agir sur l'expérience des passagers. L'Aéroport Nice Côte d'Azur a été élu meilleur opérateur commercial aéroportuaire du monde en 2018. Une consécration des efforts entrepris, avec succès, pour repenser l'offre commerciale autour du concept de « sense of place ». Aujourd'hui, atterrir à Nice, demain y faire escale, c'est la promesse de vivre un voyage unique en Europe.

Enfin, notre ambition environnementale est d'être une référence écologique dans le monde entier. Nice Côte d'Azur avait été le premier aéroport de France à obtenir l'accréditation Carbone Neutre niveau 3+ en 2016. En 2018, c'est l'ensemble du Groupe qui l'aura été, faisant d'Aéroports de la Côte d'Azur le seul Groupe aéroportuaire de France 100 % Carbone Neutre. L'exemplarité dans le leadership est dans notre ADN et les efforts seront amplifiés autant que possible pour que nous conservions cette excellence dans le respect de l'environnement et des territoires au service desquels nous travaillons chaque jour.

Confiants dans la justesse de notre vision stratégique et dans la mobilisation de chacun pour servir notre ambition, nous entamons 2019 avec la certitude que nous pourrions continuer de rebattre les cartes du ciel au bénéfice des compagnies, des passagers et des territoires que nous desservons.

Bernard Kleynhoff

Président du Conseil de Surveillance
Chairman of the Supervisory Board



Dominique Thillaud

Président du Directoire
Chairman of the Management Board



COMITÉ EXÉCUTIF

*Executive
Committee*



Frédéric Gozlan
Directeur Technique
Technical Director

Philippe Caseneuve
Directeur Financier
et Systèmes d'Information
CFO & CIO

Geneviève Canterini
Directrice des Ressources Humaines
Human Resources Director

Isabelle Baumelle
Directrice Business Unit Opérations
et Développement Compagnies
Chief Operating Officer



Dominique Thillaud
Président du Directoire
Chairman of the Management Board

Nicole Serruya
Directrice Juridique et Achats
Legal and Purchasing Director

Filip Soete
Directeur Business Unit Commerciale
Chief Commercial Officer

Michel Tohane
Directeur Business Unit Aviation Générale
General Aviation Director

L'ESSENTIEL 2018

2018 Highlights

28 Mars

Signature du contrat de filière « Tourisme d'affaires et de congrès » dont l'objectif est de développer le tourisme d'affaires et de « désaisonnaliser » l'activité en attirant de nouveaux congrès.

28 March: A "Business and Congress Travel" contract is signed to develop business tourism and reduce seasonal variations in traffic by attracting new conventions.

Juin



L'Aéroport Nice Côte d'Azur lance ses projets d'extension du Terminal 2 qui permettront de porter la capacité des infrastructures à 18 millions de passagers par an.

June: Nice Côte d'Azur Airport launches the projects to extend Terminal 2 in order to increase the capacity of its infrastructures to 18 million passengers per year.

6 Juillet

L'Aéroport Nice Côte d'Azur installe 16 sas PARAFE (Passage Rapide Automatisé aux Frontières Extérieures) à reconnaissance faciale.

6 July: Nice Côte d'Azur airport installs 16 rapid passenger control points with facial recognition.

19 Juillet



Ouverture du Bar Restaurant l'Estivale, en collaboration avec Mauro Colagreco, chef triplement étoilé du Mirazur à Menton et troisième meilleur chef au monde pour « The World's 50 Best Restaurants ».

19 July: The Estivale bar and restaurant is opened in collaboration with Mauro Colagreco, whose Mirazur restaurant in Menton has three stars and who was voted third best chef in the world in "The World's 50 Best Restaurants".

26 Août

L'ensemble des plateformes du Groupe Aéroports de la Côte d'Azur atteint la Neutralité Carbone.



26 August: All of the Aéroports de la Côte d'Azur platforms achieve carbon neutrality.

19 Septembre



EasyJet base un 5^e avion sur l'Aéroport Nice Côte d'Azur.

19 September: easyJet bases its fifth aircraft at Nice Côte d'Azur Airport.

20 Septembre



Sky Valet inaugure son FBO au Terminal Aviation d'Affaires de l'aéroport d'Ibiza.

20 September: Sky Valet opens its new FBO in the business aviation terminal at Ibiza airport.

Octobre / Novembre



Sky Valet remporte les appels d'offres FBO des aéroports de Madrid et Barcelone.

Oct/Nov: Sky Valet wins the Request for proposal for FBO at Madrid and Barcelona airports.

1^{er} Octobre

Sky Valet crée le label « Sky Valet Connect » et renforce son réseau avec 6 nouvelles destinations en Italie, en Bulgarie et en France.



1 October: Sky Valet launches "Sky Valet Connect" and adds six new destinations to its growing network in Italy, Bulgaria and France.

4 Décembre



La Compagnie, le transporteur français spécialisé dans les vols 100 % affaires, annonce 5 vols par semaine entre Nice et New York/ Newark à partir du 6 mai 2019.

4 December: The French airline specialised in 100% business travel, La Compagnie, announces five flights a week between Nice and New York-Newark, starting on 6 May 2019.

4 Octobre



L'Aéroport Nice Côte d'Azur reçoit l'Award du meilleur opérateur commercial aéroportuaire mondial de l'année.

4 October: Nice Côte d'Azur Airport receives the award for the year's best commercial airport operator in the world.

14 Décembre



Inauguration du Tramway.

14 December: Inauguration of the tram line.

25 Octobre

L'Aéroport Nice Côte d'Azur se dote d'une hotline pour renforcer sa présence sur le réseau chinois Wechat.

25 October: Nice Côte d'Azur Airport opens a hotline to step up its presence on the Chinese Wechat network.

ESSAIMER

Donner des ailes
au Territoire

*EXPANDING
Giving the
regions wings*



DESSERVIR

Faciliter la desserte
des territoires

CONNECTING
Bringing the regions closer

AVIATION COMMERCIALE : UN AÉROPORT TOUJOURS PLUS CONNECTÉ AU MONDE

■ De record en record : l'Aéroport Nice Côte d'Azur frôle la barre des 14 millions de passagers

Nice Côte d'Azur a réalisé en 2018 la meilleure performance de son histoire. L'aéroport a accueilli dans ses terminaux 13,85 millions de voyageurs, soit une progression de 4,1 % par rapport à 2017. Cette 8^e année consécutive de hausse est venue conforter sa position de seconde plateforme aéroportuaire de France.

Ce résultat est d'autant plus remarquable que le trafic a connu un niveau élevé de perturbations. Les mouvements sociaux et les événements météorologiques auraient fait perdre 225 000 sièges, soit 1 point de croissance.

■ Une croissance record sur l'hiver

Afin d'atténuer la saisonnalité du trafic, Aéroports de la Côte d'Azur a engagé de nombreuses initiatives parmi lesquelles une politique tarifaire incitative en faveur des compagnies, notamment en période creuse. Cette volonté a porté ses fruits. Entre avril et octobre, la plateforme a connu un trafic passagers supérieur à 1 million par mois. Par ailleurs, 55 % de la croissance annuelle a été réalisée sur l'hiver (1^{er} trimestre, novembre et décembre).

Deux records historiques battus

Juillet reste le mois le plus fréquenté jamais enregistré par l'aéroport avec 1 632 738 passagers.

La semaine du 16 au 22 juillet a fait mieux que celle record du 24 au 30 juillet 2017 avec 374 876 passagers.

COMMERCIAL AVIATION: AN AIRPORT WITH MORE WORLDWIDE CONNECTIONS

Nice Côte d'Azur airport set a new record with almost 14 million passengers In 2018, Nice Côte d'Azur achieved the best performance in the airport's history, handling 13.85 million passengers, up 4.1% on 2017, and consolidating its position as France's second-largest platform in its eighth consecutive year of growth. An achievement made all the more remarkable by the loss of 225,000 seats, or one percentage point of growth, due to industrial action and poor weather.

Record growth in the winter Aéroports de la Côte d'Azur has successfully taken numerous initiatives, including price incentives for airlines to reduce seasonal variations in traffic. Passenger numbers exceeded 1 million per month between April and October, and the winter period (the first quarter, November and December) accounted for 55% of annual growth.

Two new records

July was the busiest month in the airport's history, with 1,632,738 passengers. The week from 16 to 22 July beat the record set between 24 and 30 July 2017 with 374,876 passengers.



■ Une hausse confirmée du taux de remplissage : signal fort du dynamisme du Territoire

Les très bons résultats du trafic s'expliquent par l'attractivité de la destination et la dynamique de la zone de chalandise qui permettent aux compagnies de réaliser d'excellents taux de remplissage. Sur l'année, il s'établit à 80,6 % soit 1,3 point de mieux qu'en 2017 tandis que l'offre en sièges a progressé de 2,4 %. Au plus fort de la saison estivale, certaines compagnies ont atteint 99 % du taux de remplissage. Le mois de juillet a d'ailleurs réalisé le meilleur taux avec 86,4 %.

■ Un trafic croissant à l'international

Suivant une tendance constante, le trafic international reste le moteur de la croissance avec une hausse de 4,8 % du nombre de voyageurs.

Le trafic avec le Moyen-Orient a continué de progresser avec 30,5 % de passagers supplémentaires. Plusieurs éléments expliquent ce bon résultat : l'annualisation de l'A380 sur Dubaï opéré par Emirates (15,9 %), le retour gagnant de la liaison Nice-Doha par Qatar Airways (106,5 %) et l'arrivée en été d'un opérateur supplémentaire sur Israël (68,9 %) et sur le Liban (19,3 %).

L'Afrique du Nord a également connu une progression spectaculaire (10,2 %) avec des gains significatifs de trafic vers la Tunisie (12,4 %), l'Algérie (9,8 %) et le Maroc (5,7 %).

Après avoir marqué le pas en 2017, l'Amérique du Nord a retrouvé des couleurs (5,2 %) aussi bien vers les États-Unis (4,3 %) que vers le Canada (6,6 %).

L'année a par ailleurs confirmé les belles performances des destinations sur l'Europe. Elles ont représenté 50 % de la croissance annuelle passagers. Les trois acteurs majeurs de cette percée ont été l'Europe du Sud (7,7 %), l'Europe de l'Est (16,3 %) et les Îles Britanniques (4,3 %).

Le réseau national s'est également bien comporté avec 2,8 % de mieux qu'en 2017. Paris a augmenté de 1,2 %, tandis que les transversales (liaisons province/province) ont fortement progressé : Bordeaux (29 %), Lille (11,5 %), Nantes (11,9 %), Lyon (7,7 %) et Biarritz (127,1 %).

A rise in load factor that reflects the vitality of the region

The good traffic results reflected the appeal of the destination and the vitality of the trading zone. Annual load factor was 80.6%, up 1.3 percentage point on 2017, and the offer of seats grew by 2.4%. In the peak summer season, some airlines reached a load factor of 99%. The highest monthly load factor was in July, at 86.4%.

Growing international traffic

International traffic fuelled growth, with a 4.8% increase in passengers. Passengers to the Middle East grew by 30.5%, due to the annualization of the A380 service to Dubai (15.9%),

the return of the Nice-Doha service (106.5%) and a new service in the summer to Israel (68.9%) and Lebanon (19.3%).

Traffic with North Africa grew by 10.2%, with gains to Tunisia (12.4%), Algeria (9.8%) and Morocco (5.7%). North America regained strength with (5.2%), both to the United States (4.3%) and Canada (6.6%). European destinations accounted for 50% of annual passenger growth, the three major players being southern Europe (7.7%), eastern Europe (16.3%) and the British Isles (4.3%). The domestic network was up 2.8% on 2017. Paris grew by 1.2%, while inter-regional traffic also increased.



■ Un réseau densifié...

La saison été 2018 a été la plus riche de la vie de la plateforme. Nice Côte d'Azur proposait 117 destinations régulières dont 10 nouvelles (Aarhus, Catane, Groningen, La Canée, La Valette, Quimper, Séville, Sofia, Split et Ténériffe) et 7 renforcements (Berlin, Beyrouth, Biarritz, Bucarest, Londres Stansted, Marrakech et Tel Aviv).

Cette dynamique a été confirmée durant l'hiver avec une hausse des destinations notamment à l'international, avec 71 destinations soit 4 de plus qu'en 2017, dont 12 nouveautés : 8 villes non encore desservies en hiver (Athènes, Metz-Nancy, Porto, Riga, Séville, Sofia, Stuttgart et Ténériffe) et 4 renforcements (Bucarest, Luxembourg, Tel Aviv et Vienne).

Au cours de l'été 2019, Nice Côte d'Azur atteindra cette fois le nombre inégalé de 121 destinations directes dont 97 à l'international vers 44 pays.

La desserte vers l'Amérique du Nord compte une nouvelle fréquence Nice-Montréal réalisée par Air Transat ainsi qu'un Nice-Newark opérée 5 fois par semaine par La Compagnie, la compagnie française 100 % affaires. Déjà très bien desservi, le Moyen-Orient gagne une nouvelle route avec l'arrivée de Kuwait Airways, une première en France hors Paris. À noter également le passage en A350-900 de Qatar Airways sur sa route Nice-Doha.

Suite à la renégociation des droits de trafic entre la France et la Russie, Nice Côte d'Azur a largement capté les nouvelles opportunités offertes. L'aéroport propose en effet 37 liaisons hebdomadaires vers Moscou et Saint-Petersbourg, soit plus de 20% des sièges disponibles entre les deux pays. Cette belle performance s'illustre notamment avec l'arrivée de la compagnie S7 Airlines qui assure jusqu'à 6 vols hebdomadaires entre Nice et sa base de Moscou-Domodovovo et 2 autres vers Saint-Petersbourg.

Désormais, parmi les 1 459 fréquences hebdomadaires du programme, l'aéroport est le seul de France hors Paris à proposer 6 destinations long-courriers et une rotation quotidienne en A380.

■ ...et connecté au monde entier

Principale innovation du programme 2019, Air China a ouvert la seule liaison commerciale régulière vers Pékin depuis la France, hors Paris. A raison de 3 fréquences par semaine toute l'année, la Région Sud Provence-Alpes Côte d'Azur se retrouve désormais connectée à la capitale et au plus important hub chinois, étoffant d'autant le réseau. Ce pont vers le premier pays émetteur de touristes au monde représente pour tout le territoire un potentiel économique majeur et conforte la position incontournable de Nice Côte d'Azur sur l'échiquier des principaux aéroports européens.

A denser network ...

The summer 2018 season was the richest ever, with 117 destinations, of which ten were new, and seven were upgraded. A trend confirmed in winter, when destinations rose by four to 71, including 12 new ones and eight that had never been operated in winter. In summer 2019, Nice airport will reach the unequalled number of 121 direct destinations, of which 97 are international. In North America, services have been added to Montréal and New York-Newark. In the Middle East, a service will be opened by Kuwait Airways, and Qatar Airways now flies an A359-900 to Doha. S7 Airlines operates up to six weekly flights to Moscow-

Domodedovo and two to Saint Petersburg. The platform offers 37 weekly flights to two destinations up to 22% of the seats between the two countries. Nice is the only French airport outside Paris with six long-haul destinations and a daily A380 service.

...connected to the whole world

In 2019, Air China opened the only regular service from France to Beijing outside Paris. This service to the world's top source of tourists has high economic potential and establishes Nice as one of Europe's top airports.



■ easyJet base un 5^e avion à Nice

easyJet a fêté les 6 ans de sa base de Nice en ajoutant un cinquième Airbus A320 à sa flotte. Avec 9 % de croissance, soit 29 % de part de marché et plus de 4,8 millions de passagers transportés, la compagnie a conforté sa position de leader sur la plateforme. Ce nouvel appareil a permis l'ouverture de 4 nouvelles routes : Biarritz, Catane, Séville et Tel Aviv.

■ Une première : l'Aéroport Nice Côte d'Azur pionnier du self-connecting conforte sa position d'alternative aux grands hubs



En 2019, Nice Côte d'Azur est devenu le premier aéroport de France à proposer une solution complète, inédite et pensée en interne de self-connecting, baptisée Nice Connect. Le self-connect, ou « correspondance autonome », signifie que le voyageur construit lui-même son itinéraire.

Développée par Aéroports de la Côte d'Azur, indépendante de toute compagnie ou alliance aérienne mais ouverte à tous les distributeurs qui le souhaiteraient, Nice Connect permet aux passagers de connecter les vols de n'importe quelle compagnie à n'importe quelle autre compagnie, à travers le monde via Nice Côte d'Azur. Cette solution gratuite intègre des services à chaque étape du voyage et répond aux quatre attentes prioritaires des Happy-connecters : la souplesse des horaires de vols, le gain de temps sur l'ensemble du parcours, la qualité de l'escale dans des terminaux agréables offrant une grande diversité de commerces et services, et le prix.

Autre atout : les durées entre les correspondances sont inférieures à celles ayant cours dans les grands hubs européens.

En saison estivale, jusqu'à 23 000 combinaisons de connecting optimisées par semaine sont envisageables via l'Aéroport Nice Côte d'Azur.

Cette solution innovante illustre la position d'alternative crédible et nécessaire aux grands hubs autant que notre capacité à apporter une bouffée d'air à un ciel nord-européen déjà saturé. Elle soutient notre conviction que l'avenir du trafic aérien passe par une décentralisation accrue des flux.

easyJet bases a fifth plane in Nice

easyJet celebrated six years in Nice with a fifth A320. With 9% growth, a 29% market share and more than 4.8 million passengers, easyJet consolidated its leading position on the platform. This new aircraft enabled four new routes to be opened.

Nice Côte d'Azur pioneers self-connecting to strengthen its position as an alternative to the major hubs

Nice Côte d'Azur has become the first French airport to offer a self-connecting solution, Nice Connect, allowing travellers to

build their own itineraries. Nice Connect enables passengers to connect flights between any two airlines via Nice. The free solution includes services at every stage of the trip and meets the top four expectations of Happyconnecters: flexibility, time-savings, quality stopovers and the price. The stopovers are also shorter than in the large European hubs. In the summer, up to 23,000 combinations are possible through Nice Côte d'Azur. An innovative solution illustrating our position as a credible and necessary alternative, our capacity to bring some fresh air to the saturated airspace over northern Europe and our conviction that decentralisation is the future of air traffic.

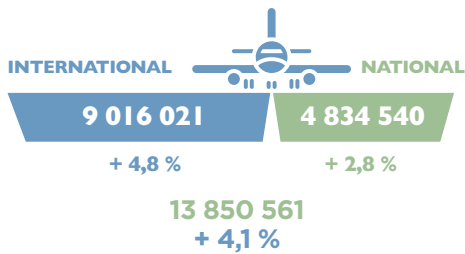
TRAFIC MOUVEMENTS AIRCRAFT MOVEMENTS



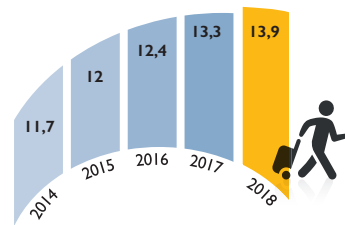
VENTILATION DES PASSAGERS EN FRANCE BREAKDOWN OF DOMESTIC PASSENGERS



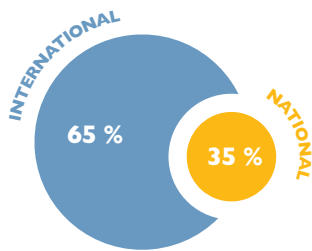
TRAFIC PASSAGERS PASSENGER TRAFFIC



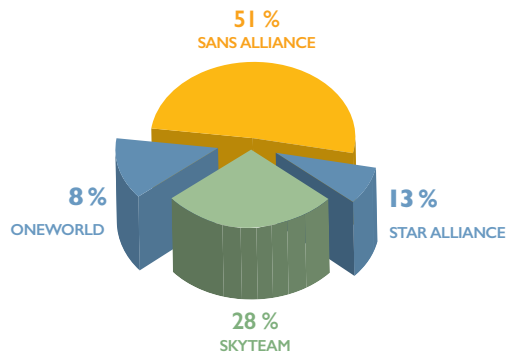
NOMBRE DE PASSAGERS (en millions) NUMBER OF PASSENGERS (millions)



TRAFIC COMMERCIAL COMMERCIAL TRAFFIC



PART DE MARCHÉ PASSAGERS COMMERCIAUX PAR ALLIANCE COMMERCIAL PASSENGERS PER ALLIANCE



Le Fret : un atout de poids pour la rentabilité des lignes long-courriers

Après un très net rebond en 2017 lié au retour de Qatar Airways à Nice, l'activité fret s'est stabilisée cette année et ce, en dépit de l'arrêt des vols Chronopost. L'activité a totalisé 23 400 tonnes contre 23 600 en 2017 réparties entre fret avionné traditionnel

(12 400 tonnes), express (2 900 tonnes) et camionné (8 100 tonnes). Avec 12 400 tonnes, le fret avionné demeure le fer de lance de la plateforme. Preuve de l'importance des vols long-courriers dans le développement de l'activité, la destination Moyen-Orient concentre, à elle seule, les trois-quarts des volumes, Emirates et Qatar Airways desservant les hubs de Dubaï et Doha.

Freight: a significant factor of the profitability of long-haul flights
After a strong comeback in 2017 with the return of Qatar Airways to Nice, freight activity stabilised last year, despite the stoppage of the Chronopost activity. Total tonnage was 23,400 tonnes, compared with 23,600 in 2017. Traditional air freight remains the platform's spearhead with 12,400 tonnes, compared with

2,900 tonnes of express freight and 8,100 tonnes of truck freight. The Middle East alone accounts for three quarters of volume, with the Emirates and Qatar Airways services to the hubs in Dubai and Doha, demonstrating the importance of long-haul flights to the growth of the activity.



AVIATION GÉNÉRALE : UNE TENDANCE À LA HAUSSE CONFIRMÉE

■ Une année riche en mouvements

Aéroports de la Côte d'Azur a connu une nouvelle année de croissance sur le segment Aviation d'Affaires avec 50 929 mouvements traités sur ses trois plateformes aéroportuaires, Nice, Cannes Mandelieu et Golfe de Saint-Tropez. Ce chiffre, en hausse de plus de 1 %, positionne le Groupe comme un des sites majeurs pour ce secteur dans le monde.

| 2018 | Aviation d'Affaires Business Aviation | Hélicoptères Helicopters |
|-----------------------|--|-----------------------------|
| NICE | 36 013 | 31 622 |
| CANNES MANDELIEU | 11 978 | 13 527 |
| GOLFE DE SAINT-TROPEZ | 2 938 | 3 050 |
| TOTAL | 50 929 | 48 199 |
| 2018 vs 2017 | + 1,1 % | - 5,2 % |

Au-delà de la progression, ce résultat s'est accompagné d'une croissance remarquable en taille d'appareils. Cette évolution confirme les

choix stratégiques et les investissements opérés par Aéroports de la Côte d'Azur pour adapter ses infrastructures aux appareils de plus fort tonnage, moins bruyants et moins polluants.

Nice Côte d'Azur a enregistré une hausse de 5,6 % des Global Jets (appareil de plus de 40 tonnes). Cannes Mandelieu, qui accueille depuis 2015 des aéronefs jusqu'à 35 tonnes, pour sa part a connu une croissance des Long Range (entre 23 et 35 tonnes) de 27,5 %.

Le trafic hélicoptères en revanche s'est ralenti sur les trois plateformes. Cette baisse en nombre de mouvements a cependant été fortement compensée par des taux de remplissage en hausse.

■ L'exigence au service de la performance

L'Aéroport Nice Côte d'Azur a engagé une réflexion pour accroître la capacité de traitement des aéronefs d'affaires. Les modalités de stationnement de l'Aire Kilo ont été repensées pour permettre en période de pic d'optimiser les zones de stationnement en modifiant la disposition des avions. Ce nouveau dispositif a permis de libérer 14 postes avions supplémentaires sans modifier ni agrandir la surface du parking. Une nouvelle aire de stationnement (Aire Tuba) a par ailleurs été créée à l'Ouest du Terminal 2. Mise en service en mars 2019, elle peut accueillir, selon leur taille, de 3 à 10 appareils.

GENERAL AVIATION: CONFIRMATION OF THE UPWARD TREND An eventful year

With 50,929 movements at Nice, Cannes Mandelieu and Golfe de Saint-Tropez, business aviation again grew at Aéroports de la Côte d'Azur by more than 1%, making the Group one of the world's leading sites in this sector.

This result was accompanied by a remarkable growth in the size of the aircraft, confirming Aéroports de la Côte d'Azur's strategy and investments in adapting infrastructures to larger, quieter and less polluting aircraft. Global Jets (more than 40 tonnes) at Nice

Côte d'Azur rose by 5.6%, while Cannes Mandelieu saw its Long Range traffic (between 23 and 35 tonnes) increase by 27.5%. The decline in helicopter traffic at all three airports was largely offset by an increase in the load factors.

Performance through excellence

Nice Côte d'Azur conducted studies into means of increasing its business aviation capacity by optimising the parking of aircraft on the Kilo Area in peak periods. These measures released 14 additional stations without increasing the surface area of the parking zone. In March, the new Tuba Area was opened for 3 to 10 aircraft, depending on their size.



■ Placer les ressources aéroportuaires au service des territoires

La Red Bull Air Race : une première réussie

Pour la première fois de son histoire, Red Bull Air Race, la compétition internationale de voltige aérienne, s'est déroulée en France à Cannes du 20 au 22 avril 2018. Cette édition a rassemblé 85 000 spectateurs. Les organisateurs ont choisi l'Aéroport Cannes Mandelieu comme base logistique. La zone Nord de la plateforme près du Hangar 16 a servi durant 3 jours de base arrière et a accueilli les festivités.

SKY VALET : DE NOUVEAUX HORIZONS POUR SE DÉVELOPPER

■ Une année exceptionnelle

L'activité FBO (Fixed Based Operator), a réalisé des résultats exceptionnels avec 41 360 mouvements d'Aviation d'Affaires, soit un gain de 9,7 % par rapport à 2017. Les performances les plus notables sont venues de l'Espagne et de Paris-Le Bourget. En Espagne, l'activité s'est établie à 15 428 mouvements soit 8,5 % de plus qu'en 2017. Madrid, a progressé de 14,6 % tandis que Valence bondissait de 32,1 % et Palma de Majorque de 12,2 %. La plateforme hautement concurrentielle de Paris-Le Bourget a réalisé pour sa part un score historique avec 6 179 mouvements soit 54 % de mieux qu'en 2017.

■ Sky Valet consolide sa position de leader sur le marché espagnol

Le FBO a renforcé sa position à la faveur de deux événements majeurs.

Inauguration de son FBO d'Ibiza

Après un investissement de près d'un demi-million d'euros, Sky Valet a inauguré ses nouvelles installations au cœur du Terminal Aviation d'Affaires

Airport resources working for the region A successful first Red Bull Air Race

The first-ever Red Bull Air Race in France took place between 20 and 22 April 2018 in Cannes, in front of 85,000 spectators. The organisers chose Cannes Mandelieu as their logistical base. The North zone of the airport, near Hangar 16 was used as a rear base for three days and hosted the festivities.

SKY VALET: OPENING NEW HORIZONS FOR GROWTH An exceptional year

The Fixed Based Operator activity (FBO) achieved outstanding results, with 41,360 business aviation movements, up 9.7%

on 2017. Performance was exceptional in Spain and at Paris-Le Bourget. Spain saw 15,428 movements, 8.5% more than in 2017. Madrid grew by 14.6%, Valence by 32.1% and Palma de Majorca by 12.2%. Paris-Le Bourget set a new record, with 6,179 movements, up 54% on 2017.

Sky Valet consolidates its position on the Spanish market

Two major developments boosted the FBO activity.

The inauguration of the FBO activity in Ibiza

After investing almost half a million euros, Sky Valet inaugurated its new facilities in the Business Aviation Terminal at Ibiza airport.



de l'aéroport d'Ibiza. Elles répondent aux standards les plus élevés en matière de confort et de qualité de service. Expression d'une stratégie résolument orientée vers les exigences croissantes de ses clients, ce nouvel FBO s'inscrit dans une politique de montée en gamme et de développement du réseau.

Vainqueur des FBO de Madrid et de Barcelone

Sky Valet a également remporté les appels d'offres pour l'exploitation de FBO dans les terminaux Aviation d'Affaires de Madrid et de Barcelone. Ces nouveaux contrats lui offrent une visibilité d'au moins 5 ans que la marque mettra à profit pour poursuivre sa stratégie de montée en gamme avec notamment l'objectif de certifier IS-BAH ces deux FBO.

Une montée en gamme au Portugal

Comme sur l'ensemble de son réseau, Sky Valet ambitionne une montée en gamme de ses installations et de ses services au Portugal. Après la création d'un FBO à Lisbonne en 2016, il investit actuellement à Faro, première destination opérée au Portugal. Un nouvel espace d'accueil des passagers et des équipages va être aménagé.

Progression sur le 1^{er} aéroport d'Europe

Depuis son arrivée sur l'aéroport de Paris-Le Bourget en 2015, Sky Valet n'a cessé de voir son activité progresser et sa part de marché augmenter. La croissance exceptionnelle de cette année

est le fruit de la reconnaissance de la qualité de service proposée avec le développement de l'activité existante, mais également l'arrivée de nouveaux clients basés.

Sky Valet Connect : naissance d'un label



Déjà présent dans 22 escales réparties entre la France, l'Espagne et le Portugal, Sky Valet a accéléré son maillage territorial avec la création d'un label baptisé Sky Valet Connect. Il offre aux FBO qui le rejoignent une puissance commerciale et marketing tout en maintenant leur indépendance capitalistique, managériale et opérationnelle.

Sky Valet Connect a déjà séduit les gestionnaires des aéroports de Cuneo et Trieste (Italie), Avignon-Provence (France) et le Bulgare Omega Aviation présents sur trois plateformes de son pays : Sofia, la capitale, Bourgas, 1^{er} port du pays et station balnéaire de la mer Noire et Gorna Oryahovitsa, seul aéroport international privé du pays.

Sky Valet devient ainsi le 1^{er} FBO européen à développer un label adossé à sa marque et une stratégie de co-branding avec d'autres opérateurs ou aéroports.

They meet the highest standards of comfort and quality of service, in line with a strategy to keep pace with customer demands and develop the network.

FBO wins in Madrid and Barcelona Sky Valet won the FBO contracts in Madrid and Barcelona, offering the brand enough visibility to continue its upselling strategy by obtaining IS-BAH certification for these two FBO services.

Upselling in Portugal Sky Valet now intends to upsell its facilities in Portugal. After launching the FBO activity in Lisbon in 2016, it is now investing in Faro, where new areas will be created for passengers and crews.

Growth at Europe's top airport Sky Valet's activity at Paris-Le Bourget has grown continually since 2015. This exceptional growth is driven by the quality of service and new customers.

Sky Valet Connect: a new label Sky Valet stepped up its coverage with Sky Valet Connect, combining sales and marketing power with financial, managerial and operational independence.

Sky Valet Connect is present in Cuneo and Trieste, Avignon-Provence and on three platforms in Bulgaria. Sky Valet is the first European FBO operator to create a brand and pursue a co-branding strategy with other operators or airports.



■ IS-BAH : l'exigence continue

Afin de garantir à ses clients la meilleure qualité de service, Sky Valet s'est engagé dans la généralisation de la norme IS-BAH (International Standard for Business Aircraft Handling) pour l'ensemble de son réseau. Cette démarche volontaire de certification des métiers de l'assistance en escale permet de garantir les meilleures pratiques dans les domaines du service, de la sécurité comme du management. Sky Valet compte 2 escales certifiées IS-BAH niveau 2 : Cannes Mandelieu et Lisbonne a obtenu le niveau 2 suite à un audit indépendant réalisé en avril 2019.

NAMA : UNE VOCATION INTERNATIONALE

À travers NAMA (Nice Airport Management) la marque commerciale de la Direction du Développement, le Groupe Aéroports de la Côte d'Azur valorise l'expertise de ses collaborateurs hors les murs. NAMA a réalisé cette année la meilleure performance de son histoire. Ces savoir-faire ont séduit tant dans l'hexagone qu'à l'international où NAMA a réalisé 60 % de son Chiffre d'Affaires. Cette dynamique est d'autant plus prometteuse qu'elle s'est appliquée d'égale façon à ses quatre pôles de compétences :

- le développement du réseau et études de lignes pour les aéroports de Chypre, du Cameroun, de Béziers et de Rouen
- les audits stratégiques en partenariat avec des cabinets d'audit et d'avocats pour les aéroports de Saint-Etienne, Poitiers, l'office des Transports de la Corse et Lorient
- les études techniques et le Système de Gestion de la Sécurité au bénéfice des aéroports de Madagascar, de la CCI de Bastia de Haute Corse et le Conseil Régional Sud Provence Alpes Côte d'Azur (aéroport d'Avignon-Provence)
- la formation continue au profit de la compagnie Royal Air Maroc et des aéroports de Tahiti, Berne, Lugano et Pointe-à-Pitre.

IS-BAH: continually high standards

Sky Valet is committed to rolling out IS-BAH (the International Standard for Business Aircraft Handling) throughout its network, in order to guarantee best practices in service, safety and management. Sky Valet already has two IS-BAH level 2-certified services at Cannes Mandelieu and Lisbon.

NAMA: AN INTERNATIONAL MISSION

NAMA (Nice Airport Management), the trademark of the Aéroports de la Côte d'Azur Business Development activity, achieved its best ever results last year, both at home and abroad,

where it posts 60% of its turnover. A performance made all the more promising by its spread across all four activities:

- *network development and line studies for airports in Cyprus, Cameroon, Béziers and Rouen*
- *strategic audits in partnership with auditors and law firms in Saint-Etienne, Poitiers, Corsica and Lorient*
- *technical studies and safety management systems in Madagascar, Bastia and at Avignon-Provence*
- *further training for Royal Air Maroc and at Tahiti, Berne, Lugano and Pointe-à-Pitre.*

PROMOUVOIR

Renforcer l'attractivité de l'Aéroport Nice Côte d'Azur

PROMOTING
Heightening the appeal
of Nice Côte d'Azur Airport

SERVICES AUX PASSAGERS : LES VOYAGEURS AU CENTRE DE TOUTES LES ATTENTIONS

■ Les « nouveaux » terminaux : pour une expérience client incomparable

L'achèvement de la refonte du Terminal 2 a mis un point final à l'ambitieux programme de réaménagement des terminaux. Les passagers ont désormais à leur disposition un ensemble entièrement repensé de 80 boutiques, restaurants et services. La totalité de cette offre répond à l'ambition de faire vivre l'expérience commerciale la plus surprenante dans un aéroport européen. Les enseignes ont été choisies pour rappeler jusqu'au dernier moment l'ambiance de la Côte d'Azur et pour que les voyageurs se sentent encore en vacances en plein cœur des salles d'embarquement.

Cette année, l'aéroport est entré dans une nouvelle phase de son histoire : le design de service. Aéroports de la Côte d'Azur accompagne les points de vente pour qu'ils adoptent un même niveau d'excellence. Des référentiels de qualité autour de valeurs fortes basées sur l'attractivité et l'inattendu ont été définis en fédérant toute la communauté aéroportuaire. Nice Côte d'Azur s'engage pour que chaque visite dans un commerce ou un restaurant soit vécue comme une expérience chaleureuse, attentionnée, personnalisée et authentique.

Des visiteurs mystères ont audité les points de vente en termes de qualité de service, d'accueil et de conseils mais également de tenue, d'ambiance et de propreté.

Le 1^{er} avril 2019, les équipes incarnant le mieux nos valeurs retranscrites dans le design de service se sont vues décernées des récompenses.

Meilleure campagne marketing, catégorie Fashion

Le magazine Duty Free News International a décerné à l'Aéroport Nice Côte d'Azur le Product Award 2018 de la « Meilleure campagne marketing, catégorie Fashion » pour son opération « Fashion Week & Relooking », menée du 11 au 31 mai 2018 dans ses deux terminaux. Les DFNI Product Awards sont organisés chaque année pour honorer, parmi les acteurs majeurs de l'industrie du travel retail et du Duty Free, l'excellence et l'innovation en termes de concepts boutiques, produits ou initiatives marketing.

Frontier Awards 2018 : Nice Côte d'Azur lauréat du prix Travel Retail, meilleur opérateur commercial aéroportuaire mondial de l'année.

La deuxième plateforme aéroportuaire de France a été récompensée pour l'ensemble de sa stratégie commerciale, incluant la rénovation de ses terminaux, la refonte de son offre en points de vente, sa performance en matière de satisfaction clients et sa vision stratégique avec les marques et opérateurs. Nice Côte d'Azur s'est imposé face aux aéroports de Schiphol et de Heathrow.

PASSENGER SERVICES: TRAVELLERS AT THE CENTRE OF ALL OUR EFFORTS

New terminals for a unique customer experience

The terminal development programme was concluded by the completion of Terminal 2. Passengers can now enjoy 80 stores, restaurants and services in the most surprising experience in a European airport. The stores were chosen to remind passengers of the French Riviera, up to the boarding lounges. The airport also launched the notion of service design, in which sales outlets are helped to achieve the same level of excellence, appeal and surprise throughout the airport. Nice Côte d'Azur wants every experience in a store or a restaurant to be memorable and

authentic. The sales outlets were audited in terms of dress, atmosphere and cleanness.

Best fashion marketing campaign

Duty Free News International awarded the 2018 Product Award for the best fashion marketing campaign to Nice Côte d'Azur for its "Fashion Week & Relooking".

2018 Frontier Awards: Nice Côte d'Azur wins the Travel Retail prize for the best commercial airport operator in the world.

France's second airport platform was rewarded for its commercial strategy. Nice Côte d'Azur finished ahead of Schiphol and Heathrow.



■ Un aéroport bien dans son assiette : l'offre restauration met une touche finale à la refonte du Terminal 2

Les enseignes de restauration inaugurées cette année s'inscrivent parfaitement dans cette volonté de prolonger jusque dans les assiettes l'expérience du Territoire. L'Aéroport Nice Côte d'Azur a fait appel à de grands noms de la gastronomie méditerranéenne. L'année a été marquée par l'ouverture du restaurant bistronomique l'Estivale. Sa carte basée sur des produits locaux, frais et de saison est inspirée par le chef triplement étoilé du Mirazur à Menton, Mauro Colagreco. Ce défenseur de la cuisine azurienne a également été élu chef de la troisième meilleure table du monde par le jury du « The World's 50 Best Restaurants ».

Déjà présent au Terminal 1, le chef Thierry Marx a inauguré le Bar La Plage au cœur de la salle d'embarquement du Terminal 2.

L'offre s'est également enrichie de concepts de restauration à emporter ou à déguster sur place répondant aux attentes d'une clientèle internationale qui privilégie dorénavant le « fast casual » (manger sain et sur le pouce) : Jamie's Deli, Monop' et Bellota Bellota. Enfin, l'accent local s'est renforcé avec l'arrivée de Saleya et de la Paillote, deux points de restauration spécialisés dans la cuisine du Sud.

■ Place gourmande : Mr Albert et Malongo sur l'esplanade du Terminal 1

La nouvelle esplanade Simone Veil associée au Terminal 1 a accueilli deux enseignes de restauration azuréennes dans un esprit « food truck ». L'une bénéficie déjà d'une forte notoriété : Malongo, l'un des meilleurs torrificateurs du pays. Les voyageurs peuvent y déguster à tout moment des cafés grands crus issus du commerce équitable et de l'agriculture biologique ainsi que de tartes sucrées et salées créées par les équipes de Ducasse Conseil. La seconde Mr Albert, un autre concept niçois, élabore des hot-dogs originaux, notamment végétariens ou vegan, mettant en avant, grâce à ses pains, le savoir-faire d'un artisan boulanger niçois.

■ Des boutiques éphémères en mode gastronomie

Inaugurés en 2012, les pop-ups stores ont déjà profité à une cinquantaine d'enseignes haut de gamme. Afin d'amplifier cette expérience, l'aéroport a décidé de sélectionner par appel d'offres 5 marques et de leur offrir pendant une année une visibilité maximale au cœur de ses infrastructures. L'aéroport a décidé de mettre à l'honneur cette année des noms liés à la gastronomie : Pierre Marcolini (chocolaterie belge fine), Lobsta (spécialiste du homard), Fly Me To The Food (plats cuisinés à emporter élaborés par un chef), Ramen Ta Faim (plats cuisinés japonais) et Beef Bar Deli (plats autour du bœuf italien et japonais).

A gourmet catering offer that adds the final touch to the renovation of Terminal 2

Nice Côte d'Azur airport offers the very best of Mediterranean gastronomy. Last year saw the opening of Estivale, offering a menu of fresh, local produce, inspired by the three-star chef Mauro Colagreco. Already present in Terminal 1, chef Thierry Marx inaugurated the Bar La Plage in the Terminal 2 boarding area. The offer was also extended to include takeaway or eat-in offers for international travellers looking for something fast and casual, such as Jamie's Deli, Monop' and Bellota Bellota. The local touch was enhanced by the arrival of Saleya and La Paillote.

Mr Albert and Malongo on the Terminal 1 esplanade

The Simone Veil esplanade welcomed Malongo, one of the top local torrificateurs, and Mr. Albert, who offers original hotdogs, plus all the know-how of a local traditional baker

Pop-up food shops

First introduced in 2012, the pop-ups stores have welcomed 50 range-topping brands. The airport has selected five brands for a full year for maximum visibility in the infrastructure: Pierre Marcolini, Lobsta, Fly Me to the Food, Ramen Ta Faim and Beef Bar Deli.



■ Nouvelles attentes, nouvelles solutions : un dispositif digital complet

La montée en puissance du e-commerce

Pour la 6^e année consécutive, l'Aéroport Nice Côte d'Azur a connu des résultats e-commerce en croissance de 17 %, boostés par les réservations en ligne de places de parking et le développement de nouvelles solutions. 62 351 clients (soit 12 % de mieux qu'en 2017) ont utilisé les offres en ligne de l'aéroport.

Si les réservations de stationnement (Click&Park) représentent encore la part la plus importante des ventes, l'achat de facilités comme l'accès coupe-file ou les Salons VIP ainsi que des offres groupées ont également augmenté. Deux nouveaux e-services sont venus enrichir la gamme des prestations : la protection des bagages avec Safebag et l'accueil VIP. Le succès a été largement au rendez-vous, avec déjà presque 2 000 réservations.

L'offre voyage en ligne a également été renforcée. Après la possibilité de réserver à la fois le voyage, l'hôtel et la location d'un véhicule, la plateforme propose l'achat d'activités culturelles, sportives ou de loisirs.

Une expertise reconnue : Charleroi choisit la solution e-commerce développée par l'Aéroport Nice Côte d'Azur

Depuis plusieurs années, l'aéroport s'est engagé dans une démarche volontariste de digitalisation de l'expérience client avec l'objectif de s'imposer sur la scène européenne comme un opérateur majeur en matière d'innovation numérique. L'excellence de ces solutions,

leurs très bons résultats autant que la stabilité des interfaces développées en collaboration avec Blue Wave Software, ont retenu l'attention de l'aéroport international de Charleroi, qui a choisi fin 2018 le Groupe Aéroports de la Côte d'Azur pour implémenter sa suite de solutions pour la réservation de parking, de Salons VIP et pour l'achat de coupe-file. Ainsi, depuis le printemps 2019, les 8 millions de passagers qui l'empruntent chaque année, peuvent bénéficier de ces nouveaux services.

L'aéroport accélère sur les réseaux sociaux chinois

L'Aéroport Nice Côte d'Azur s'est doté d'une hotline pour renforcer sa présence sur WeChat, le réseau social le plus utilisé en Chine. Ce nouvel outil permet de répondre en quasi-temps réel aux interrogations des chinois intéressés par la destination ou déjà arrivés sur la Riviera. L'initiative s'ajoute aux actions déjà menées pour améliorer la qualité d'accueil de ces voyageurs internationaux hautement contributifs et parmi elles, la présence de bornes interactives, d'une signalétique en mandarin ainsi que la déclinaison du site web de l'aéroport dans cette langue. Depuis l'été 2019 le dispositif de paiement électronique WeChat Pay a par ailleurs été déployé dans les boutiques Duty Free et Mode afin de simplifier leur expérience d'achats. Il est à souligner qu'à Nice, la fréquentation des touristes chinois augmente de 15 % à 20 % chaque année.

Digital solutions to meet new demands

The rise of e-commerce

e-commerce increased by 17%, fuelled by car park bookings and other solutions. 62,351 customers used the airport's online services. Click&Park accounts for the largest part of sales, while fast lanes and VIP lounges have also increased.

Charleroi airport opts for the Nice Côte d'Azur e-commerce solution

The airport is pursuing a policy to digitalise the customer experience. Thanks to the excellence of its solutions, Charleroi airport decided to implement its suite of car park, VIP lounge and fast lane services.

Speeding up Chinese social networks

Nice Côte d'Azur airport has a hotline for WeChat, the most popular social network in China. Chinese customers receive answers almost in real time. This initiative adds to the measures taken to improve the welcome for these foreign customers. Interactive terminals, signage and the airport website are available in Mandarin. This summer, WeChat Pay was deployed in the duty-free and fashion stores. The number of Chinese tourists passing through Nice increases by between 15% and 20% each year.



Nice Côte d'Azur : premier aéroport français à proposer la géolocalisation en temps réel

Depuis février 2019, la plateforme est la première en France à avoir intégré les cartes détaillées de ses terminaux dans Apple Maps. Ce dispositif offre aux voyageurs mais aussi aux accompagnants un outil innovant pour s'y déplacer et trouver ce qu'ils recherchent en toute facilité. Les cartes des terminaux seront régulièrement actualisées pour garantir leur exactitude.

Mobilité et Stationnement : au plus près des clients

Inauguration de l'esplanade Simone Veil

Le projet du Tramway a obligé l'Aéroport Nice Côte d'Azur à se redessiner. Pièce importante de cette métamorphose, la transformation de la gare routière du Terminal 1 en une vaste esplanade piétonne. Baptisée Simone Veil, en hommage à cette femme de convictions originaire de Nice, l'espace a été

conçu avec l'ambition d'offrir aux piétons un lieu esthétique, fonctionnel et « pacifié ». Elle accueille la station Tramway et centralise les flux piétonniers du dépose-minute, du parking P3, de la gare routière et des accès Promenade-Arénas. Depuis le début de l'année 2019, deux food-trucks sont venus renforcer l'offre restauration de la plateforme.

L'esplanade rassemble également le nouveau Poste de Contrôle Mobilité du Terminal 1, une véritable tour de contrôle centralisant les retours vidéo des voiries et parkings ainsi que les appels des clients parkings 24h/24 et 7j/7 (plus de 650 /jour).

La nouvelle Gare Routière a quant à elle été déplacée plus à l'Ouest. Cette nouvelle localisation et l'inversion du sens des entrées et sorties des véhicules a grandement contribué à fluidifier les voiries du terminal.

Ouverture du nouveau parking Premium G1 couvert

Nice Côte d'Azur a engagé un vaste programme pluriannuel de rénovation de ses parkings en relevant

Club Airport Premier dépasse la barre des 30 000 membres (une augmentation de 50 % en 5 ans)

Depuis 2 ans, l'aéroport associe au Club Airport Premier les boutiques et les restaurants de la plateforme. Cette évolution a permis cette année une progression de 24 % des membres, soit 30 016 adhérents actifs. Parmi eux, 16 533 membres Access, 10 761 bénéficient du statut Gold et 2 691 du statut Platinum. L'appartenance au Club offre de nombreux avantages : file réservée, emplacement de parkings dédiés, réductions, etc. Les Platinum bénéficient en outre d'un coupe-file au contrôle Passeport.

Les membres du Club totalisent à eux seuls plus de 247 000 vols. 23 % d'entre eux sont également des clients des partenaires de la plateforme. Le Chiffre d'Affaires généré par leurs dépenses dans les boutiques et les restaurants affiliés au programme a progressé de 42 %.

The first French airport with real-time geolocation
In February 2019, Nice became the first airport in France to integrate maps in Apple Maps.

Mobility and parking

Inauguration of Simone Veil esplanade

The airport had to redesign itself due to the tram line. The Terminal 1 bus station was turned into an esplanade, named after Nice's own Simone Veil. It hosts the tram station, centralises pedestrian flows from the quick-drop, car park P3, the bus station and access to the Promenade.

The bus station has been moved west, where the inversion of movements has made for much smoother traffic.

Airport Premier breaks the 30,000 barrier

The Club Airport Premier is now associated with the stores and restaurants, resulting in a 24% rise to 30,016 members, of which 16,533 are Access, 10,761 are Gold and 2,691 are Platinum. Members have fast-lane access, parking spaces and reductions. Platinum members also have a fast lane at passport control. Members represent more than 247,000 flights. Their spending in the affiliated stores and restaurants increased by 42%.

Premium G1 car park

Nice is renovating its car parks. The first phase includes the Premium car park with direct access to the terminals.



tous les critères de qualité de service. La première phase a concerné les parkings Premium sécurisés et couverts au contact direct des terminaux. Après la reconfiguration complète du G2, l'aéroport a ouvert le nouveau G1. Pourvu d'un accès dédié hautement sécurisé en entrée comme en sortie, il offre 50 places très spacieuses de 3 mètres de largeur dans une ambiance élégante et lumineuse. L'entrée piétonne est également protégée, seuls les détenteurs du ticket de stationnement peuvent y accéder. À l'instar des autres parkings de l'aéroport, il est réservable en ligne.

Refonte du dépose-minute du Terminal 2

Soucieux d'accroître en permanence la qualité d'accueil offerte à ses clients, le Terminal 2 a repensé son Kiss & Fly sur le modèle du Terminal 1. L'espace a été entièrement reconfiguré dans l'objectif de fluidifier la circulation. Les automobilistes disposent à présent de 55 places de stationnement et de deux voies centrales de circulation dont les entrées et les sorties sont équipées de barrières avec prise de ticket. Plus d'1 million de véhicules y sont attendus par an.

Loueurs : un service clé en main

Nice se classe dans le Top 5 européen des centres de location de véhicules sur un aéroport. Cette performance s'explique par la qualité de service déployée sur la plateforme au travers du Car Rental Center, une infrastructure unique en France.

Salons VIP : la recomposition de l'offre restauration

La fréquentation des Salons VIP connaît depuis plusieurs saisons une augmentation constante. Cette année, elle a progressé de 9 % soit plus du double de l'évolution du trafic passagers. Après une refonte en profondeur, l'Aéroport Nice Côte d'Azur a confié, au terme d'un appel d'offres, la gestion des espaces à l'opérateur, AERAS un des leaders mondiaux de la restauration de voyage. Ce renouvellement s'est accompagné d'une recomposition de l'offre restauration.

De la sécurité à la sérénité

PARAFE : l'Aéroport Nice Côte d'Azur adopte la reconnaissance faciale

L'Aéroport Nice Côte d'Azur a mis en service à l'arrivée et au départ non-Schengen de ses deux terminaux 16 sas PARAFE (Passage Rapide Automatisé aux Frontières Extérieures) de contrôles transfrontaliers automatisés des passeports. Ce système augmente la sécurité tout en fluidifiant le passage des voyageurs aux frontières. Les sas fonctionnent avec un système de reconnaissance faciale et permettent aux passagers porteurs d'un passeport biométrique de réduire le temps passé habituellement lors des contrôles manuels. La technologie a été développée par le groupement composé de l'Imprimerie Nationale (IN Groupe) en partenariat avec l'entreprise Gunnebo.

After the reconfiguration of G2, the airport opened the new G1. It has a high-security entrance and exit and 3-metre wide spaces. The pedestrian entrance is restricted to ticket holders only. Places can be booked online.

A new quick drop at Terminal 2

Terminal 2 has reworked its Kiss&Fly along the same lines as Terminal 1 to fluidify traffic flows. Drivers have 55 places and two central lanes with barriers at the entrance and exit. It is designed for more than one million vehicles per year.

A turnkey rental service

Nice is one of the top five airport rental centres in Europe.

VIP lounges: a new catering offer

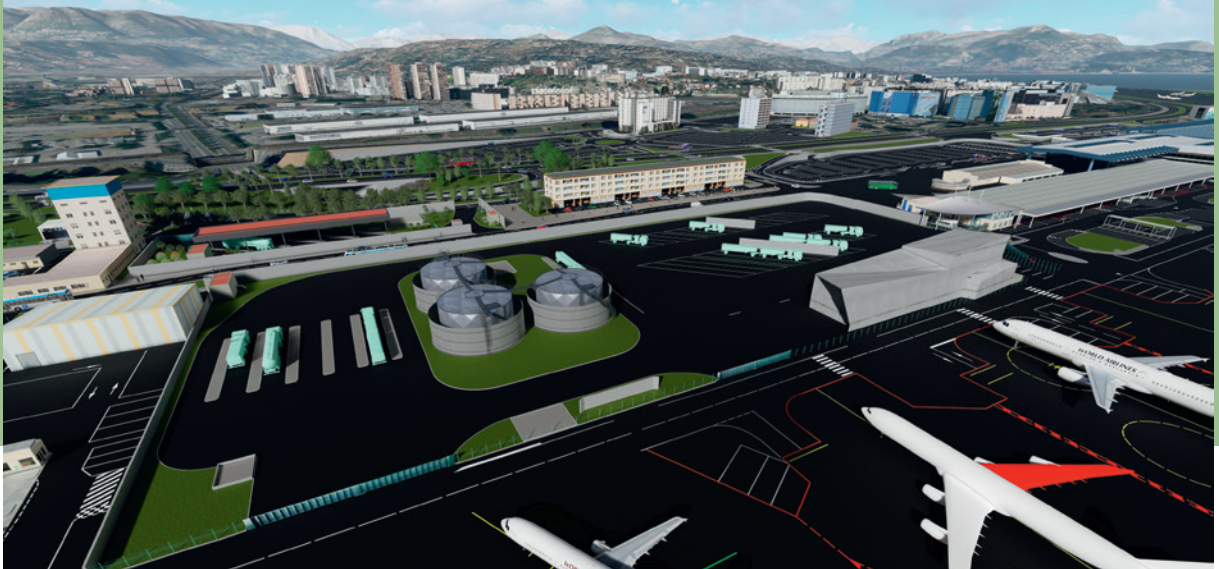
The members using VIP lounges have increased by 9%, or twice the increase in passengers. The VIP lounges are operated by AERAS, which has renewed the catering offer.

Security and peace of mind

Nice Côte d'Azur adopts facial recognition

Non-Schengen arrivals and departures pass through 16 quick passport gates for greater security and smoother flows.

The gates use facial recognition and allow for faster movements of holders of biometric passports. The technology was developed by IN Groupe and Gunnebo.



Un nouvel équipement de sûreté : le Shoe Scanner

Le Shoe Scanner est un appareil permettant aux voyageurs d'être contrôlés en moins de 30 secondes sans se déchausser. Il bénéficie d'une technologie innovante unique au monde qui permet de détecter une menace métallique aussi bien que la présence d'explosif. Expérimenté en première mondiale avec succès en 2015 par l'Aéroport Nice Côte d'Azur, le dispositif a été déployé au sein des Postes Inspection Filtrage de la plateforme.

Tripperty : un service de consigne pour objet interdit en cabine

L'Aéroport Nice Côte d'Azur a déployé un service de consigne améliorée pour les objets interdits en cabine. Grâce à ce nouveau service, le passager peut déposer son objet confisqué dans un emballage standardisé à l'intérieur d'une urne sécurisée directement dans la zone de sûreté. Il dispose ensuite de 21 jours pour se connecter sur le site de Tripperty, acquitter la prestation en ligne et indiquer son choix pour récupérer la consigne : soit à l'aéroport, soit à son domicile, soit en faire don à une association.

SERVICES AUX COMPAGNIES : INNOVER AUJOURD'HUI POUR DEMAIN

■ Modernisation du Terminal 1

La modernisation de la zone Est du Terminal 1 a été lancée. Le remplacement échelonné des passerelles 10, 12 et 14 après 27 ans de services a commencé. L'opération sera mise à profit pour réadapter toute cette zone. De nombreux aménagements notamment l'extension de la salle d'embarquement de 400 m² permettra, à partir de l'été 2019, la création de pré-passerelles et de passerelles pour les postes 8 qui ne sont actuellement accessibles qu'en bus. Ces nouveaux équipements permettront la mise en place de la procédure WIWO (Walk-in-Walk-out) : embarquement simultané par l'avant et l'arrière de l'appareil souhaité par de nombreuses compagnies aériennes.

■ Dépôt pétrolier : doubler en autonomie

À l'étude depuis de nombreuses années, la création d'un nouveau dépôt pétrolier entre en phase concrète. L'espace de l'aéroport étant contraint, le Groupe a décidé de le reconstruire sur son site initial. En étroite collaboration avec les services de l'État, Aéroports de la Côte d'Azur a finalisé le Dossier de Demande d'Autorisation d'Exploiter (DDAE) qui sera déposé en juin de cette année à la Direction Régionale de

A new shoe scanner

The shoe scanner scans passengers in less than 30 seconds without having to take their shoes off. After a test in 2015, this innovative metal and explosive detection technology has now been deployed in the security checkpoints.

Tripperty: storage for forbidden objects

A storage solution for objects banned in the cabin let passengers leave their objects in standard packaging in the security zone. They have three weeks to log onto the Tripperty web site, pay the fee and collect their property, have it sent to their home or give it to a charity.

AIRLINE SERVICES: INNOVATING TODAY FOR TOMORROW Modernisation of Terminal 1

The modernisation of the east zone of Terminal 1 has started. After 27 years of service, work has started to replace gangways 10, 12 and 14, the boarding lounge will be extended by 400 m² and new pre-gangways and gangways will be added to station 8, allowing for a WIWO (Walk-In-Walk-Out) procedure.

Doubling the capacity of the fuel depot

The construction of a new fuel depot has started on its initial site. After close collaboration with the State departments, an application for planning permission will be made to the regional authorities in June.



l'Environnement, de l'Aménagement et du Logement (DREAL). Le projet prévoit 3 cuves de 1 300 m³ permettant une autonomie de trois jours contre un jour et demi actuellement avec la possibilité de rajout d'une 4^e cuve selon les besoins ultérieurs. Ce chantier complexe s'étalera sur trois ans (2020-2023) pour permettre la continuité d'exploitation durant la phase des travaux.

■ Un nouveau radar météo : une première en Europe

L'Aéroport Nice Côte d'Azur a inauguré, avec Météo France, un radar unique en son genre. C'est en effet la première fois que ce type d'appareil est installé sur un aéroport français. Sa particularité est de détecter par temps clair le cisaillement du vent, les rafales soudaines et les turbulences de sillage, autant de perturbations à risque pour les avions. Ce dispositif représente un atout important pour un aéroport en front de mer soumis à ces phénomènes qui, jusqu'à présent, ne pouvaient être décelés que par temps de pluie.

■ Futures extensions du Terminal 2, investir pour grandir

Aéroports de la Côte d'Azur a annoncé le lancement des projets d'extension du Terminal 2 qui permettront de porter la capacité minimale des infrastructures à 18 millions de passagers par an.

Ces investissements seront réalisés sans remettre en question les engagements du Groupe sur sa politique de baisse des redevances aéroportuaires.

Deux nouveaux projets ont été annoncés :

- la construction d'une darse de 9500 m² qui sera livrée au cours du mois mai 2021. Elle permettra d'augmenter le nombre de portes d'embarquement et de traiter de façon totalement mixte et modulaire les passagers Schengen et non-Schengen. La darse sera située devant les 6 postes avions (de type A320) créés en mars 2019 et compatibles avec l'accueil de deux avions gros porteurs de type Airbus A380. Elle accueillera les avions en « faux contact », l'embarquement et le débarquement se faisant directement à pied. Les postes seront équipés en 400Hz (alimentation électrique) afin de limiter les nuisances sonores et la pollution atmosphérique des moteurs auxiliaires des avions
- dans un second temps (2022-2023) un nouveau terminal est prévu pour traiter l'ensemble des fonctionnalités Arrivées/Départs : banque d'enregistrement, tri-bagages, tapis de livraison bagages en intégrant les dernières normes en matière de sûreté et sécurité. Cette extension assurera le développement des trafics court et long-courriers.

The project for three 1 300 m³ tanks will offer three days' worth of storage instead of one and a half, with the possibility to add a fourth tank.

A new weather radar

Nice Côte d'Azur has inaugurated a unique radar for the first time on a French airport. The radar can detect wind shear, sudden gusts and wake turbulence in clear weather, an important advantage for an airport by the sea, where such phenomena could only be detected in rainy weather.

Future extensions of Terminal 2

Aéroports de la Côte d'Azur plans to extend Terminal 2 to increase the minimum capacity of the infrastructures to

18 million passengers per year, without changing its commitment to lower airport fees. Two projects have been announced:

- a 9500 m² pier that will increase the number of gates and allow Schengen and non-Schengen passengers to be handled in 2 separate flows in the same building. The pier will service the six stations created in March 2019 and will be compatible with two Airbus A380-type wide-bodied aircraft. The pier will be equipped to limit noise and atmospheric pollution by auxiliary engines

- in 2022-2023 a new terminal will be built to handle all the arrivals and departures formalities to develop both short- and long-haul traffic.

OPTIMISER

Parier sur l'avenir
et définir un cap

*OPTIMISING
Heading for
the future*



AMÉNAGER

Inspirer le futur,
créer de la valeur

DEVELOPING
Inspiring the future, creating value

AIRPORT PROMENADE : UN PROJET PHARE À L'ENTRÉE DE NICE

Le programme urbanistique Airport Promenade renforce l'attractivité de Nice Côte d'Azur en le dotant d'infrastructures et d'équipements immobiliers en adéquation avec son statut d'aéroport international. Il s'inscrit dans les grandes orientations du Projet d'Aménagement Urbain du Grand Arénas. Celles-ci s'articulent autour de trois axes forts : créer une véritable entrée pour Nice, offrir à la métropole azurienne un centre d'affaires à la hauteur de sa notoriété internationale et poursuivre le renouvellement urbain tout en respectant le patrimoine paysager de l'Eco-Vallée.

Air Promenade est le premier lot de ce programme et représente une superficie d'environ 25 400 m² associant :

- un « hôtel 4* plus » plus sous l'enseigne Sheraton de près de 240 chambres disposant d'un restaurant, d'un centre de réunion et d'un espace bien être
- un immeuble de bureaux (10 000 m²)
- un immeuble de 27 logements de fonction pour les personnels de la DGAC/GTA, d'une superficie de 3 100 m²
- 800 m² de commerces en pied d'immeubles
- un parking de 350 places sur deux niveaux sous l'ensemble du projet.

Connecté au centre-ville par la nouvelle ligne de Tramway, au pôle multimodal développé par la Métropole, au réseau routier et à plus de 120 destinations directes et régulières via l'aéroport, Air Promenade représente un marqueur fort d'un territoire en plein essor économique, touristique et culturel.

Par son envergure et le parti-pris d'une architecture audacieuse, ce projet va réinventer l'identité de l'entrée de Nice. Site central, l'hôtel Sheraton est appelé à devenir avec sa forme futuriste en globe un nouveau symbole iconique de la ville.

Pour les commerces et l'hôtel, Aéroports de la Côte d'Azur intervient à la fois comme concessionnaire, sur une période de 70 ans, et co-promoteur. Pour l'accompagner, il a retenu à l'issue d'un appel d'offres un groupement, incluant AG Real Estate, filiale du premier assureur-vie belge AGI, le plus grand groupe immobilier belge ; CityGate ; le groupe Starwood pour l'hôtel Sheraton et l'agence d'architecture américaine de renommée mondiale Arquitectonica.

La livraison successive des ouvrages (logements, hôtel puis pour finir les bureaux) est prévue au cours de l'année 2021.

AIRPORT PROMENADE: A FLAGSHIP PROJECT

This urban development programme is heightening the appeal of Nice Côte d'Azur with infrastructures and real estate in keeping with its international standing. It is part of the Grand Arénas urban development project that aims to create a genuine gateway to Nice, to build a new business centre and to pursue the city's urban renewal.

The 25,400 m² Air Promenade project will feature:

- a four-star Sheraton hotel
- a 10,000 m² office building
- 27 housing units for staff
- 800 m² of shops
- a two-storey car park for 350 vehicles

Connected to the city centre by the new tram line, to the road

network and to more than 120 destinations from the airport, Air Promenade is a symbol of the region's economic, tourist and cultural development.

The scale and architecture of the project will reshape the entrance to Nice and the futuristic Sheraton hotel will become an iconic symbol of the city.

The Group will be the concessionary and co-developer of the shops and hotel for 70-years, with the support of a consortium including AG Real Estate, CityGate, the Starwood group for the Sheraton hotel and the American architects Arquitectonica. Deliveries will begin in 2021.



TRAMWAY : DU RÊVE À LA RÉALITÉ

Pour renforcer sa politique de préservation de l'environnement et l'attractivité de son Territoire, le Groupe s'est engagé dans le chantier d'extension du Tramway, cofinçant ses travaux à hauteur de 12,6 millions d'euros. Après 2 années d'études préparatoires, les travaux ont commencé sur l'Aéroport Nice Côte d'Azur en octobre 2015 et se sont déroulés sur plus de 3 ans conformément au calendrier prévisionnel. En dépit des fortes contraintes imposées pour assurer le bon déroulement des opérations, les accès et la fluidité des voiries comme des parkings ont été maintenus.

Le nouveau tronçon de 1,9 km desservant les terminaux 1 et 2 de l'Aéroport Nice Côte d'Azur a été inauguré le 14 décembre, la veille de sa mise en service.

Depuis le 15 décembre, l'Aéroport Nice Côte d'Azur est accessible avec ce nouveau mode de mobilité douce qui devrait acheminer à terme chaque jour 15 000 personnes, voyageurs, accompagnants et collaborateurs de la plateforme. Le Tramway facilite non seulement la liaison entre l'aéroport et le centre de Nice mais a aussi pour rôle d'assurer une liaison gratuite entre les deux terminaux pour un usage de correspondance. À la fin de l'année 2019, la ligne 2 reliera l'aéroport au port de Nice en 26 minutes et la ligne 3 au stade Allianz Riviera.

Ce projet inscrit l'aéroport dans un pôle multimodal unique en Europe, mettant en réseau le Tramway, l'aéroport, la gare Saint-Augustin et bientôt la gare routière. Il est classé au contrat de plan État-Région qui permettra de livrer les quais de la future station multimodale Saint-Augustin en 2021.

TRAM LINE: A DREAM COMES TRUE

The Group is involved in the extension of the tram line by co-financing the project to the tune of 12.6 million. Works started at Nice Côte d'Azur airport in October 2015 and were completed on time. Despite the difficult operating conditions, access to the car parks and roads was maintained throughout.

The new 1.9 km line to terminals 1 and 2 was inaugurated on 14 December, and the airport is now accessible by this new means of transport that will ultimately transport 15,000 passengers every day. The tram line makes the airport more readily accessible

and provides a free service connecting the two terminals. By the end of 2019, line 2 will link the airport to Nice port in 26 minutes and line 3 will connect with the Allianz Riviera stadium.

This project positions the airport in a multimodal hub that is unique in Europe, connecting the tram network, the airport, Saint-Augustin railway station and the bus station. It is part of the regional development plan that also includes the new Saint-Augustin multimodal station, due to open in 2021.

RÉCONCILIER

Soutenir
le développement
et la responsabilité
sociétale

RECONCILING
Supporting development
and societal responsibility

MOBILISER LES COLLABORATEURS, MAXIMISER LEUR ENGAGEMENT

■ 15 engagements sur l'équilibre des temps de vie

Aéroports de la Côte d'Azur a renforcé sa démarche Diversité en signant la charte des 15 engagements sur l'équilibre des temps de vie. Ce document est complémentaire de celui de la Charte de la Parentalité en Entreprise. Il s'agit de promouvoir une culture managériale qui facilite l'articulation entre vie personnelle et vie professionnelle.

■ Bilan Social Individuel

Aéroports de la Côte d'Azur a distribué pour la première fois un Bilan Social Individuel à l'ensemble des collaborateurs en CDI. Ce document entièrement individualisé, présente la rémunération et les avantages dont le salarié a bénéficié sur l'année écoulée.

■ Distinction

Aéroports de la Côte d'Azur a été élu pour la troisième année consécutive parmi les 500 meilleurs employeurs de France dans le cadre de l'enquête menée par le magazine de presse économique et de société « Capital » auprès des entreprises de plus de 500 salariés.

FAIRE DU DÉVELOPPEMENT DURABLE UN STANDARD

■ Airport Carbon Accreditation : trois aéroports Carbone Neutre

Les trois plateformes d'Aéroports de la Côte d'Azur sont désormais certifiées Carbone Neutre, le plus élevé, par l'organisme international indépendant Airport Carbon Accreditation.

La prise en compte de l'impact environnemental de ses activités a conduit le Groupe Aéroports de la Côte d'Azur à s'engager, dès 2011, dans une démarche de certification. En 2016, Nice Côte d'Azur devenait le premier aéroport français Carbone Neutre.

La certification a été reconduite cette année pour Nice. Le nouvel audit a montré qu'au cours des deux dernières années, la plateforme et les 37 sociétés qui l'accompagnent dans cette démarche éco-citoyenne, sont parvenues à baisser encore les émissions de gaz à effet de serre liées à leurs activités. Les émissions représentent à peine 114 grammes eq CO₂ par passager, alors que la moyenne mondiale est de 2 210 grammes et celle des aéroports européens de 1 148 grammes.

MOBILISING AND MOTIVATING EMPLOYEES

15 commitments to work-life balance

Aéroports de la Côte d'Azur stepped up its Diversity initiative with a charter of 15 commitments to work-life balance that supplements its commitment to parenthood and work. The goal is to promote a managerial culture that reconciles work and private life.

Individual reviews The Group produced reviews for every one of its employees. The document contains details of the compensation and benefits of every employee.

Distinction The Group was again elected one of the top 500 employers in France by the magazine "Capital".

STANDARD-SETTING SUSTAINABLE DEVELOPMENT

Three carbon-neutral airports

The three Group's platforms have been certified as carbon neutral by the Airport Carbon Accreditation organisation. The Group launched its certification initiative in 2011, and in 2016, Nice Côte d'Azur became France's first carbon-neutral airport.

The new audit showed that the platform and the 37 companies in its eco-responsible initiative further reduced their greenhouse gas emissions to fewer than 114 grams CO₂ eq per passenger, compared with a worldwide average of 2,210 and an average of 1,148 for European airports.



En septembre, les deux autres plateformes gérées par le Groupe, Cannes Mandelieu et Golfe de Saint-Tropez, ont à leur tour été certifiées Carbone Neutre. Durant l'année, ces deux plateformes ont réduit respectivement de 12 % et de 11 % leurs émissions eq CO₂ par mouvement.

En France le Groupe Aéroports de la Côte d'Azur est le premier à avoir obtenu cette certification pour l'ensemble de ses plateformes.

■ La compensation carbone

Si les efforts du Groupe en matière de réduction d'émissions de gaz à effet de serre sont continus, il existera toujours un palier au-dessous duquel un aéroport ne pourra pas aller s'il veut assurer convenablement ses missions. Cette part résiduelle, minime, est alors compensée en soutenant des actions vertueuses et labellisées.

Cette année la compensation a concerné trois initiatives dont, pour la première fois, un projet couplant une initiative régionale à un projet international. Aéroports de la Côte d'Azur a en effet choisi de financer une déchetterie chilienne produisant du biogaz. Cette action était associée par l'organisme de compensation carbone à un programme de valorisation et de protection de 13 des 40 espèces végétales endémiques recensées sur le Parc Naturel Régional des Préalpes d'Azur.

Aéroports de la Côte d'Azur a également soutenu des projets à l'international en phase avec ses propres problématiques : la valorisation des déchets et l'énergie. Il a financé la création de trois unités de compostage au Togo, au Cameroun et à Madagascar ainsi que la construction de puits au Rwanda.

■ A l'heure verte : les véhicules professionnels passent à l'électrique

Aéroports de la Côte d'Azur, en partenariat avec EDF, a décidé de convertir sa flotte de véhicules de service à l'électrique. Le parc sera entièrement renouvelé en 2020. Ce choix est d'autant plus remarquable qu'il est définitif. Désormais l'électrique devient la norme pour l'ensemble du parc des véhicules des plateformes de Nice et Cannes Mandelieu.

In September, Cannes Mandelieu and Golfe de Saint-Tropez were also certified as carbon-neutral, after reducing their CO₂ eq per movement by 12% and 11% respectively.

Carbon offsets

Despite the Group's efforts to cut its greenhouse gas emissions, there is always a threshold below which airports cannot descend. This residual share is offset by supporting virtuous actions. Last year, the offsets concerned three initiatives, including a project combining a regional initiative and an international project. Aéroports de la Côte d'Azur decided to fund a waste processing facility in Chile that produces biogas. The carbon offsets

organisation associated this action with a programme to protect 13 of the 40 endemic species in the Préalpes d'Azur national park. Aéroports de la Côte d'Azur also supported projects to recover waste and energy, funded the creation of three composting units in Togo, Cameroon and Madagascar, plus the construction of wells in Rwanda.

Greener electric company vehicles

In partnership with EDF, Aéroports de la Côte d'Azur is definitively converting its vehicle fleet to electricity. From now on, all the vehicles on the Nice and Cannes Mandelieu platforms will be electric.



■ Réduction des déchets : l'aéroport s'engage dans la suppression du plastique jetable

La loi de transition énergétique pour la croissance verte interdira à partir du 1^{er} janvier 2020, la mise à disposition des gobelets, verres, assiettes jetables, etc. en matière plastique. Un an avant l'entrée en application de la mesure, Aéroports de la Côte d'Azur a décidé d'exclure l'emploi de toute la vaisselle jetable dans l'entreprise à partir du 1^{er} mars 2019.

■ La fondation : 10 ans au service de la collectivité

Depuis sa création en 2009 sous l'égide de la Fondation de France, la Fondation des Aéroports de la Côte d'Azur soutient des projets de développement durable présentés par des associations locales. En faisant ce choix, la Fondation a conforté l'ancrage territorial du Groupe. Elle a décidé de cibler plus particulièrement la promotion de la solidarité et la préservation de la biodiversité. En 10 ans, elle a alloué près de 300 000 € à une trentaine d'associations de notre Territoire.

Cette année elle a financé 5 associations : Fondation Albert 1^{er}, Premières de cordées méditerranéennes, Surfrider Foundation, Découverte & Partage, Chiens médiateurs et d'Utilité Provence Alpes Côte d'Azur-Corse.

Reducing waste by banning disposable plastics

From 1 January 2020, the supply of disposal plastic goblets, glasses and plates will be illegal in France. One year before this law takes effect, Aéroports de la Côte d'Azur has decided to ban the use of all disposable crockery in the company from 1 March 2019.

The foundation: 10 years of local service

Since its creation in 2009, the Aéroports de la Côte d'Azur Foundation has been supporting sustainable development projects managed by local NGOs in an effort to strengthen the Group's local ties. The Foundation focusses in particular on the promotion of solidarity and the conservation of biodiversity. In 10 years, it has donated almost € 300,000 to local associations, including five NGOs last year: Fondation Albert 1^{er}, Premières de cordées méditerranéennes, Surfrider Foundation, Découverte & Partage, Chiens médiateurs and d'Utilité Provence Alpes Côte d'Azur-Corse.

SE DÉMARQUER

Développer la connectivité du Territoire

STANDING OUT
Developing regional connections

UNE STRATÉGIE DE COMPÉTITIVITÉ TARIFAIRE POUR SERVIR LE TERRITOIRE ET LES TRANSPORTEURS AÉRIENS

Depuis 2016, Aéroports de la Côte d'Azur détonne dans le paysage aéroportuaire français : les tarifs des principales redevances de service public aéroportuaire n'ont pas augmenté. La redevance passager hiver a même baissé de - 2,5 % à partir de l'hiver 2016-2017.

C'est la traduction concrète d'une volonté d'attractivité qui doit bénéficier au Territoire et au transport aérien. Dans le contexte de forte concurrence que se livrent désormais les aéroports et les territoires au niveau européen pour l'ouverture de lignes et l'amélioration de la connectivité, Aéroports de la Côte d'Azur fait le pari de l'augmentation du trafic et du développement des activités, en misant sur la déflation tarifaire.

Le nouveau périmètre régulé d'Aéroports de la Côte d'Azur défini par un arrêté du 12 juillet 2018 est venu en plus définir de nouvelles contraintes réglementaires fortes, compatibles avec cette stratégie de compétitivité.

La garantie de modération donnée aux compagnies est donc ancrée dans le long terme et Aéroports de la Côte d'Azur confirme le cap en totale rupture avec les tendances à l'augmentation constante des tarifs de la plupart des aéroports français.

UNE BAISSÉ CONTINUE, ANNÉE APRÈS ANNÉE, DE LA TAXE D'AÉROPORT

Le financement d'une activité par une taxe, destinée à en couvrir les coûts, s'accompagne malheureusement souvent de dérives inflationnistes.

Aéroports de la Côte d'Azur a cependant intégré avant les autres que la maîtrise des dépenses et l'optimisation des moyens, dans le domaine des missions régaliennes de sécurité-sûreté, était un élément d'attractivité, au bénéfice des compagnies et donc des passagers.

La taxe d'aéroport qui s'élevait à 9 € en 2014 est passée, suivant une courbe de baisse constante, à 7 € en 2018, alors que la rapidité et la fluidité de l'inspection filtrage étaient, dans le même temps, nettement améliorées avec des investissements importants, notamment la centralisation des points de passage, au bénéfice des compagnies et de leurs passagers.

En 2019, la taxe devrait encore baisser, passant sous la barre des 7 € ; une performance exemplaire si l'on songe que la plupart des aéroports français sont au plafond de la taxe (14 €).

A PRICING STRATEGY SUPPORTING THE REGION AND CARRIERS

Since 2016, Aéroports de la Côte d'Azur has shaken up the French market by maintaining its fees. Winter fees were reduced by 2.5% in 2016-2017 to boost the appeal of the region and air travel. In a competitive climate, where European airports are fighting for new lines and connectivity, Aéroports de la Côte d'Azur has opted to increase its traffic by reducing fees. On 12 July 2018, the new regulated scope of Aéroports de la Côte d'Azur laid down new imperatives that are compatible with this strategy. The guarantee of long-term moderation for airlines

breaks away from the trend of constant fee increases at most French airports.

YEAR-ON-YEAR DECREASES OF AIRPORT TAXES

Funding through taxes often results in inflationary policies. Aéroports de la Côte d'Azur realised that controlling the cost of its safety and security missions was a factor of appeal. Fees have been cut from € 9 in 2014 to € 7 by 2018, while the length of inspections has been cut by investing in favour of airlines and passengers. In 2019 the tax will be cut to less than € 7. An exemplary performance considering that most French airports charge the maximum of € 14.



DROITS DE TRAFIC ET DÉVELOPPEMENT DES RÉGIONS

La desserte long-courriers reste malheureusement, sur les aéroports des régions françaises tributaire des grands hubs d'Europe, contraignant les passagers à rallonger leur voyage, avec plus de fatigue, plus de temps perdu notamment pour les voyages d'affaires et un bilan carbone inutilement alourdi. Si la part du trafic en correspondance de Nice Côte d'Azur via les hubs parisiens de Roissy et Orly n'est en effet que de l'ordre de 16 %, Francfort, Zurich, Amsterdam, Londres, Munich et Rome traitent la plus grande part des passagers long-courriers à l'arrivée ou au départ de la Côte d'Azur.

L'Aéroport Nice Côte d'Azur reste pourtant privilégié comparé à ses homologues des régions françaises, bénéficiant d'une desserte directe sur les États-Unis, le Canada, les pays du Golfe et la Chine.

Aéroports de la Côte d'Azur a depuis longtemps milité pour l'ouverture des droits de trafic, leur limitation entraînant de facto leur utilisation préférentielle sur les aéroports parisiens et la fuite du trafic long-courriers sur les hubs d'Europe du Nord.

Pour la Côte d'Azur dont l'économie repose en grande partie sur le tourisme de loisirs et d'affaires, les liaisons directes ont une importance primordiale, notamment dans la concurrence que se livrent les grandes villes de congrès et les technopoles au niveau mondial.

C'est dans ce contexte qu'Aéroports de la Côte d'Azur et les acteurs du Territoire ont reçu avec beaucoup de satisfaction les annonces faites, dans ce domaine, à l'occasion des Assises du Transport Aérien, par Elisabeth Borne, ministre auprès du ministre d'État, ministre de la Transition écologique et solidaire, chargée des Transports.

Une partie des droits de trafic pour les aéroports de région est désormais réservée.

Les régions de France seront associées à toute discussion sur les droits de trafic.

Aéroports de la Côte d'Azur demandait en effet, depuis longtemps une plus grande participation des parties prenantes au processus de décision complexe que constituent les accords internationaux sur les droits de trafic.

En effet, ces enjeux sont extrêmement importants pour le développement des régions françaises, qui reste, très en retrait en matière de desserte aérienne et de connectivité, comparé à celui de nos voisins Espagne, Allemagne, Royaume-Uni et Italie.

TRAFFIC RIGHTS AND LOCAL DEVELOPMENT

Long-haul services from France's regional airports depend on big European hubs, obliging passengers to make longer trips and worsening the carbon balance. Paris represents 16% of connecting flights, and Frankfurt, Zurich, Amsterdam, London, Munich and Rome handle most of the long-haul passengers flying in and out of Nice.

Nice Côte d'Azur is in a strong position compared with France's other regional platforms, with direct services to the USA, Canada, the Gulf and China.

Aéroports de la Côte d'Azur has been fighting for open traffic rights for some time. For the French Riviera, where the economy depends on leisure and business travel, direct connections are important. It welcomed the French Minister of Transport's announcement to reserve part of traffic rights for regional airports and to involve the regions in talks on traffic rights.

The Group has been asking for more involvement in the decisions to grant traffic rights, which are important for the development of the French regions, that are far behind their peers in Spain, Germany, the UK and Italy in terms of air services and connectivity.

COMPOSITION DU CONSEIL DE SURVEILLANCE ET DU COMITÉ EXÉCUTIF 2018

2018 Supervisory Board and Executive Committee Members

CONSEIL DE SURVEILLANCE **14 membres nommés pour 3 ans**

SUPERVISORY BOARD

14 members appointed for 3 years

Pierre Benoist d'Anthenay
Giovanni Castellucci
Éric Ciotti
Paolo Costa
Michelangelo Damasco
Christian Estrosi
Fanny Grillo
Bernard Kleynhoff (Président)
Pierre-Paul Léonelli
Jacques-Thierry Monti
Marco Troncone
Marco Piccinini
Jean-Pierre Savarino
Luca Ungaro

Représentants du Comité d'Entreprise

Works Council representatives

Blaise Bocquet
Alain Cammas
Fabien Maria
Julie Ricadat

COMITÉ EXÉCUTIF (COMEX)

EXECUTIVE COMMITTEE

Président du Directoire

Chairman of the Management Board

Dominique Thillaud

Membres du Comité Exécutif

Members of the Executive Committee

Geneviève Canterini
Philippe Caseneuve*
Frédéric Gozlan
Didier Monges (Jusqu'au 31/12/2018)
Nicole Serruya*
Filip Soete
Michel Tohane

* Membres du Directoire / Members of the Management Board

Plaquette éditée par Aéroports de la Côte d'Azur - Direction de la Communication • Directeur de la Publication : Dominique Thillaud -
Président du Directoire • Directeur de la Rédaction : Agnès Martane - Responsable édition • Photographies : Aéroports de la Côte d'Azur,
Jérôme Kélagopian, Jean-François Romero, David Crosnier de Lassichere, Didier Bouko, Architectonica NICE, Rafael Valencia
RVC Studio, (c)LeDams 2016, Leo Johnson, Markus Eigenheer 2013, Sky Valet Spain, Ville de Nice - Métropole Nice Côte d'Azur ; © 2018, imag[IN],
All rights reserved, Stéphane Aurel Architecture / 3D fabrique images • Conception : Elision Communication • Impression : NISPhotoffset
• Traduction : Raptrad • Edition juin 2019 disponible sur : www.nice.aeroport.fr • Document imprimé selon le label



