

LATITUDE

Juillet 2004

>> approche

CHARTRE POUR L'ENVIRONNEMENT

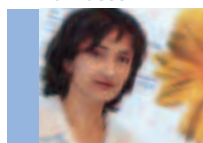
un chantier bien avancé

Commission consultative, Comité permanent, groupes de travail : tout le monde s'active pour concrétiser les actions inscrites à la Charte. Le point sur l'avancement des travaux avec Sophie Chaumet-Dalmasso, coordinatrice du chantier.

En 2003, la Chambre de Commerce et d'Industrie Nice Côte d'Azur a signé la Charte pour l'Environnement de l'Aéroport Cannes-Mandelieu avec l'Etat, les associations de riverains et les collectivités locales. Un plan d'actions à cinq ans a été défini, et plusieurs réalisations prévues se sont concrétisées. "Nous avons bien avancé sur plusieurs engagements, explique Sophie Chaumet-Dalmasso, Responsable Administration Générale et Environnement." Toutes les mesures associées à la Priorité N°1, "Maîtriser les nuisances, réduire la gêne et encadrer l'exploitation", sont effectives. Sur la thématique N°2, "Restaurer la confiance par la concertation, bâtir les indicateurs de dialogue", le chantier est bien avancé sur la quasi-totalité des points : tableau de suivi mensuel par segment de trafic, tableau de bord environnemental (mesures de bruit, de qualité de l'air et de l'eau), enquête de satisfaction des riverains et mise à disposition de l'Espace Riverains... Les actions qui relèvent de la Priorité N°3, "Penser environnement et éthique, mesurer et prévenir les pollutions, optimiser la

gestion des ressources", se traduisent sur le terrain, de l'installation d'un décanteur-déboureur au Sud de la plate-forme à l'intégration de notre démarche environnementale dans la Charte pour l'Environnement de la Ville de Cannes."

Sophie Chaumet-Dalmasso



Cet été, plusieurs actions inscrites au programme de la Charte sont d'actualité : accueil de visiteurs lors des journées Découvertes, lancement du processus de certification Environnement, mesures de bruit, analyse de la qualité de l'air sur les végétaux témoins, affichage dans l'espace Riverains. Sans oublier la parution du premier numéro de Latitude !

La Commission Consultative de l'Environnement de l'Aéroport Cannes-Mandelieu s'est réunie en début d'année. Elle a validé la création du Comité Permanent de l'Environnement. Il se réunit deux fois par an et rassemble une quinzaine de membres, représentants des professions aéronautiques, des collectivités locales ou des associations de riverains. Le Comité Permanent a mis en place des groupes de travail thématiques. Huit groupes planchent sur différents sujets : les cadences et les procédures d'approche des jets, l'encadrement de l'activité hélicoptères, le tableau de bord environnemental, les enquêtes de satisfaction auprès des riverains...

"Notre objectif était que toutes les personnes concernées s'approprient la problématique environnementale. C'est chose faite avec ces groupes de travail comme au sein de l'équipe de la CCI : de la maintenance à l'exploitation, l'environnement est désormais l'affaire de tous", se félicite Olivier Dufour, Chef d'Exploitation de l'Aéroport.

>> position

Francis Perugini
Président de la
Chambre de Commerce
et d'Industrie
Nice Côte d'Azur



Latitude : nouvelle lettre, nouvelle attitude

Editer une lettre d'information était l'un des engagements inscrits dans la Charte pour l'Environnement de l'Aéroport Cannes-Mandelieu. Voici donc ce nouvel outil de communication et de dialogue, trait d'union entre la plate-forme et ses riverains.

Son titre, "Latitude", est riche de sens. Terme utilisé pour donner une position dans l'espace, il évoque aussi, dans un sens plus symbolique, l'idée de liberté et de confiance. Dans cet esprit, j'ai confiance dans l'équipe de l'Aéroport Cannes-Mandelieu pour faire vivre cette publication, sous la direction d'Olivier Dufour, Chef d'exploitation, et particulièrement Sophie Chaumet-Dalmasso, responsable Environnement et donc interlocutrice directe des riverains.

Le mot "Latitude" en appelle un autre, "l'attitude". Cette lettre témoigne aussi d'une attitude : attitude citoyenne, volonté de transparence, démarche de concertation. Les colonnes de Latitude ne sont pas "zone réservée" : elles sont ouvertes à tous ceux qui souhaitent s'inscrire d'une manière cohérente dans cette approche de proximité.

Bon vent donc à "Latitude", comme lien et trait d'union.

>> sommaire

2 INITIATIVES

Journées Découvertes
L'aéroport raconté aux enfants

3 GRAND ANGLE

Avions et hérons, bitume et jacinthes
Une étonnante cohabitation

4 ESPACE RIVERAINS

Salle réelle, colonnes virtuelles

L'environnement est désormais l'affaire de tous.





JOURNEES DECOUVERTES

l'aéroport raconté aux enfants

**L'aéroport Cannes-Mandelieu ouvre
ses portes aux petits comme aux
grands lors de visites organisées.**

Avis aux curieux !



... et
visite
sur le
terrain.

La première visite inscrite au programme de ces Journées Découvertes a permis d'accueillir en mai dernier les enfants du centre de loisirs "Les Vignasses" de La Roquette-sur-Siagne. Une dizaine d'enfants de sept à dix ans ont été guidés sur la plate-forme par Sophie Chaumet-Dalmasso et Corinne Rugiu, Chargée de Communication. "Après une courte présentation de l'aéroport dans l'Espace Riverains, nous leur avons fait piloter le simulateur de vol. Ils étaient aux anges ! Dans les hangars, ils ont pu voir de près les hélicoptères de la Sécurité Civile. Ils ont été passionnés par les démonstrations des pompiers, notamment les bruits utilisés pour éloigner les oiseaux !"

Deux éducatrices du centre de loisirs sont venues remercier de vive voix Sophie et Corinne : "Les enfants ont été enthousiasmés, et nous aimerions bien organiser avec vous une autre visite cet été !" Rendez-vous a été pris pour une seconde journée courant juillet.

inscrivez-vous !

*Les Journées Découvertes s'adressent
aux enfants et adultes des sept
communes environnantes :
Cannes, Mandelieu, Mouans-Sartoux,
Mougins, Le Cannet,
la Roquette s/Siagne et Pégomas.
Les enfants des écoles et centres de loisirs
sont accueillis dans le cadre
d'un projet pédagogique.*

*Visites sur inscription, par petits
groupes (environ 10 personnes),
le mardi après-midi (scolaires)
et le vendredi après-midi (adultes).*

*Contact : Corinne Rugiu
Tel : 04 93 21 44 17
Fax : 04 93 21 31 47
e-mail : corinne.rugiu@cote-azur.cci.fr*



ENVIRONNEMENT

certification ISO 14001 décollage annoncé

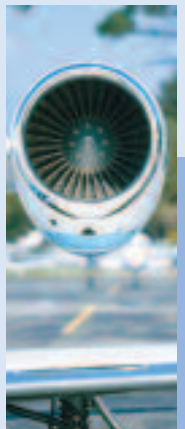
*Dans la logique de la Charte pour
l'Environnement, l'Aéroport Cannes-
Mandelieu se lance dans une démarche
de certification. La norme ISO 14001
vient certifier le management environ-
nemental. Traitement et valorisation
des déchets, qualité de l'eau et de l'air...,
tout sera passé au crible par un organisme
indépendant.*

*Il s'agit d'un long processus, qui devrait
déboucher sur une certification en 2005-
2006. L'Aéroport Cannes-Mandelieu
bénéficie dans cette démarche de l'expé-
rience de son grand frère niçois, l'Aéro-
port Nice Côte d'Azur ayant décroché la
certification ISO 14001 en juin.*

BRUIT

les micros sont ouverts !

*Pour disposer
d'un outil efficace
de mesure des
nuisances sonores
générées par le
trafic des aéronefs,
l'Aéroport Cannes-
Mandelieu a confié
une étude au
cabinet Fontanez.*



**Les bruits
seront
identifiés
par type
d'appareil.**

*Spécialisée dans
l'ingénierie acous-
tique, cette société a déjà réalisé des
études pour d'autres aéroports, à Nice
comme à Roissy.*

*Chaque semaine durant les 2 mois
d'été, un ingénieur va poster ses micros
dans huit points stratégiques, répartis
dans les sept communes des environs
et choisis avec les associations de rive-
rains et les mairies. Les résultats seront
connus en octobre et affichés dans
l'Espace Riverains.*

avions et hérons, bitume et jacinthes une étonnante cohabitation



La mouette, côté pistes...

Le Ray-grass retient l'oxyde d'azote.

...le canard, côté Béal.



Quand on pense aéroport, on pense d'abord piste et avions, bruit et béton. Le saviez-vous ? L'Aéroport Cannes-Mandelieu abrite l'une des dernières prairies humides de la région, où plusieurs espèces d'oiseaux ont élu domicile. Visite guidée avec Yves Vitale, consultant en espaces verts et fin connaisseur du site.

Paradoxe de l'expansion urbaine, c'est sur le site des 115 hectares de la plate-forme que l'on trouve l'une des dernières prairies humides du département. "Le Conservatoire Botanique National de Porquerolles a identifié deux végétaux typiques des prairies qui bordent les cours d'eau du littoral méditerranéen : une jacinthe sauvage de couleur blanc-bleuté, la *Bellevalia Romana*, et une fleur jaune, *Thalictrum maritimum*", explique Yves Vitale. "Ailleurs, ces deux espèces sont en voie de disparition."

Yves Vitale



Le foin de l'aéroport : les chevaux l'adorent !

"Associer gestion d'un aéroport et protection des espèces, c'est possible", témoigne Yves Vitale.

"L'entretien des zones vertes et humides respecte un calendrier précis, de mi-septembre à mi-février, afin de perturber le moins possible l'avifaune. Par exemple nous attendons le mois d'août pour nettoyer les cours d'eau, car certains oiseaux nichent dans les berges en juillet. Aucun pesticide n'est utilisé, nous avons recours à la lutte intégrée. Le foin qui est fauché sur le site est, paraît-il, très apprécié des chevaux : il est vendu jusqu'au Japon !"

L'Aéroport a également fait appel au Conservatoire Etudes des Ecosystèmes de Provence (CEEP) pour dresser l'inventaire de la faune présente sur son territoire. Les ornithologues du CEEP ont recensé une quarantaine d'oiseaux, sédentaires ou migrateurs, dont 29 espèces protégées. Chacun a son lieu de prédilection : les friches qui entourent les pistes pour le Cisticole des joncs ou le Verdier d'Europe, la forêt de la butte St Cassien pour la Sittelle torchepot, le Rossignol Philomèle et le Grimpereau des jardins, les berges du Béal pour la Gallinule poule d'eau et la Bergeronnette des ruisseaux, les pelouses et les pistes pour la pie bavarde comme la mouette rieuse... Cinq espèces sont inscrites sur la Liste rouge des oiseaux nicheurs dans la région Provence-Alpes-Côte d'Azur : le héron pourpré, le faucon kobez, le pic épeichette, le gobemouche gris et le bruant proyer. Le CEEP va également étendre ce recensement aux autres espèces comme les insectes. En effet, les oiseaux ne sont pas les seuls hôtes de ces lieux. Le Béal est également fréquenté par la grenouille rieuse et la tortue de Floride. Côté poissons, goujons et chevaines peuplent les eaux. L'Ecureuil d'Europe, lui, a élu domicile sur la butte Saint Cassien : cônes de pin et glands de chêne y font son régal !



AIR

Pétunia et Ray-grass : nos végétaux témoins

Certaines plantes sont d'excellents indicateurs de la qualité de l'air.

En collaboration avec l'Institut National de Recherche Agronomique de Dijon, qui fournit les graines, l'Aéroport Cannes-Mandelieu utilise deux végétaux : le pétunia, sensible aux hydrocarbures, et le ray-grass, une herbe qui retient l'oxyde d'azote. Les pots sont implantés dans trois stations : au rond-point de l'entrée, en bout de piste et au niveau des parkings avions. La méthode de relevé est très scientifique. Longueur et diamètre des fleurs et des feuilles, longueur des entrenœuds, nombre de boutons, nécrose des feuilles..., tout est enregistré.

Les résultats des analyses de l'été 2004 seront disponibles en fin d'année sur le site Internet de l'aéroport : www.cannes.aeroport.fr



Le Pétunia est sensible aux hydrocarbures.

salle réelle, colonnes **virtuelles**

L'Espace Riverains est un lieu, une salle accueillante et lumineuse.

Il est aussi, désormais, un espace "de papier", dans les colonnes de Latitude. L'un comme l'autre vous sont ouverts !

L'Espace Riverains est une salle conçue pour accueillir les riverains et visiteurs de l'Aéroport Cannes-Mandelieu. Une exposition permanente sous forme de panneaux permet de découvrir différents aspects de la vie aéroportuaire. Actuellement, l'exposition présente les résultats des mesures de bruit réalisées en 2003 dans les communes environnantes de Cannes, Le Cannet, Mougins, Mouans Sartoux, Mandelieu, Pégomas, Mougins et la Roquette sur Siagne.

La rubrique Espace Riverains se veut également ouverte aux associations de riverains qui souhaitent s'y exprimer.

Pour ce premier numéro, voici la liste de 5 associations partenaires de l'Aéroport Cannes-Mandelieu. Elles se sont fortement impliquées dans l'élaboration de la Charte pour l'Environnement et leurs représentants participent aux réunions du Comité Permanent. N'hésitez pas à les contacter !

ADEC : Association de Défense de l'Environnement et du Cadre de vie
Président : Monsieur Jacques Leduc
ADEC, BP n° 8, 06211 Mandelieu Cedex
Contact : 04 93 49 03 00

ADNA : Association de Défense contre les Nuisances Aériennes
Président : Monsieur Jean-Pierre Guinvarch
ADNA, 364 chemin des Mitres, 06580 Pégomas.
Contact : 04 93 42 23 27 ou 06 13 03 07 20

CPIE : Centre Permanent d'Initiatives pour l'Environnement "Iles de Lérins et Pays d'Azur"
Président : Monsieur François Kolmer
CPIE, 1 place des Orangers, 06400 Cannes
Contact : 04 93 39 26 80

GADSECA : Groupement des Associations de Défense des Sites et de l'Environnement de la Côte d'Azur
Présidente : Madame Françoise Maquard
GADSECA, Le Montspan, Avenue des Alpes, 06600 Antibes
Contact : 04 93 34 75 38

SID : Syndicat d'Initiative de Défense de Cannes la Bocca
Président : Monsieur Roland Perotto
SID, Résidence "Les Lilas", 8 rue Aurélia, 06150 Cannes la Bocca
Contact : 04 93 47 69 05

FEUILLE DE ROUTE

SEPTEMBRE

point sur l'activité Eté 2004
avec les associations de riverains

OCTOBRE

réunion du groupe de travail "Nuisances sonores" : présentation des résultats de mesures de bruit

NOVEMBRE

Bilan des engagements de la charte de l'environnement avec les associations de riverains et les collectivités locales

JANVIER 2005

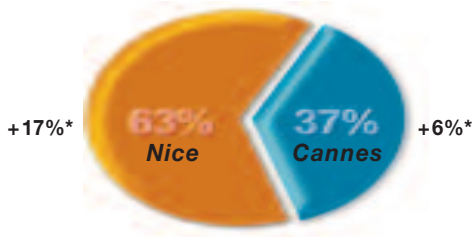
Prochaine réunion de la Commission Consultative de l'Environnement



trafic : mouvements de janvier à mai

Répartition en mouvements d'affaires

* Evolution par rapport à la même période 2003



* Evolution par rapport à la même période 2003

Directeur de la Publication :
Hervé de Place, Directeur des Aéroports de la Côte d'Azur

Directeur de la Rédaction :
Olivier Dufour, Chef d'exploitation de l'Aéroport Cannes Mandelieu

Rédacteur en chef :
Corinne Rugiu,
Chargée de Communication

Comité de rédaction :
Olivier Dufour,
Sophie Chaumet-Dalmasso,
Corinne Rugiu, Frédéric Ganneval

Rédacteur : Carole Guinard

Conception : Artenice

Photographies :
Chambre de Commerce
et d'Industrie Nice Côte d'Azur,
Jérôme Kelagopian



www.cannes-mandelieu.aeroport.fr
0 8 2 0 4 2 6 6 6 6 (0,12€/minute)